

**UCHWAŁA NR XXV/4/21
RADY MIEJSKIEJ W ŻARACH**

z dnia 29 stycznia 2021 r.

**w sprawie przyjęcia raportu z realizacji Programu Ochrony Środowiska dla Łużyckiego Związku Gmin za
lata 2018-2019**

Na podstawie art. 18 ust. 2 ustawy z dnia 27 kwietnia 2001 r. Prawo ochrony środowiska (Dz.U. z 2020 r. poz. 1219, 1378, 1565, 2127 i 2338) uchwała się, co następuje:

§ 1. Przyjmuje się raport z realizacji Programu Ochrony Środowiska dla Łużyckiego Związku Gmin za lata 2018-2019 stanowiący załącznik do niniejszej uchwały.

§ 2. Wykonanie uchwały powierza się Burmistrzowi Miasta Żary.

§ 3. Uchwała wchodzi w życie z dniem podjęcia.

Przewodniczący Rady

Marian Popławski

RAPORT Z REALIZACJI PROGRAMU OCHRONY ŚRODOWISKA DLA ŁUŻYCKIEGO ZWIĄZKU GMIN ZA LATA 2018-2019

**Wykonawca:
Zakład Analiz Środowiskowych Eko-precyzja**

Żagań 2020

Wykonawca:

Zakład Analiz Środowiskowych Eko-precyzja

43-450 Ustroń ul. Sikorskiego 10

tel. +48 512 110 314; fax (33) 487 63 98

biuro@eko-precyzja.eu



Spis treści

1. Wstęp.....	4
1.1. Podstawa prawna.....	4
1.2. Okres sprawozdawczy	4
1.3. Źródło danych	4
1.4. Autorzy sprawozdania	4
1.5. Zakres opracowania.....	4
2. Charakterystyka Łużyckiego Związku Gmin.....	5
2.1. Położenie	5
2.2. Demografia	7
2.3. Klimat.....	9
3. Zakres realizacji Programu Ochrony Środowiska dla Łużyckiego Związku Gmin	9
4. Ocena realizacji Programu Ochrony Środowiska.....	39
5. Ocena stanu środowiska	39
5.1. Ochrona klimatu i jakości powietrza	39
5.2. Zagrożenia hałasem.....	43
5.3. Pola elektromagnetyczne	43
5.4. Gospodarowanie wodami.....	44
5.4.1. Wody powierzchniowe.....	44
5.4.2. Wody podziemne.....	52
5.5. Gospodarka wodno-ściekowa	57
5.6. Zasoby geologicznej.....	59
5.7. Gleby.....	59
5.8. Gospodarka odpadami i zapobieganie powstawaniu odpadów.....	59
5.9. Zasoby przyrodnicze	61
6. Podsumowanie.....	62
Spis tabel.....	63
Spis rysunków.....	63

1. Wstęp

1.1. Podstawa prawna

Zgodnie z art. 18 ust. 2 ustawy z dnia 27 kwietnia 2001 r. Prawo ochrony środowiska (Dz. U. 2020 poz. 1219) Przewodniczący Zarządu Łużyckiego Związku Gmin co 2 lata przedstawia zarządowi Łużyckiego Związku Gmin raport z wykonania programu ochrony środowiska. Program ma na celu realizację polityki ochrony środowiska na poziomie gminnym. Jego realizacja prowadzi do poprawy stanu środowiska naturalnego i efektywnego zarządzania środowiskiem. Celem Raportu jest ocena stopnia realizacji zadań ujętych w Programie oraz aktualna ocena stanu środowiska.

1.2. Okres sprawozdawczy

Niniejszy Raport sporządzono na podstawie analizy realizacji zadań zawartych w „Programie Ochrony Środowiska dla Łużyckiego Związku Gmin na lata 2018-2021 z perspektywą na lata 2022-2025”. Raport obejmuje okres od 1 stycznia 2018 r. do 31 grudnia 2019 r.

1.3. Źródło danych

Dane wykorzystane podczas sporządzania niniejszego raportu pochodzą z Urzędów Miast i Gmin należących do Łużyckiego Związku Gmin, Głównego Urzędu Statystycznego, Głównego Inspektoratu Ochrony Środowiska, Państwowego Gospodarstwa Wodnego Wody Polskie oraz Generalnej Dyrekcji Ochrony Środowiska.

1.4. Autorzy sprawozdania

Autorami sprawozdania są pracownicy Zakładu Analiz Środowiskowych Eko-Precyzja, w składzie: mgr Paweł Czupryn oraz mgr Adam Gawron.

1.5. Zakres opracowania

W skład niniejszego Raportu wchodzi następujące składowe:

- Charakterystyka Łużyckiego Związku Gmin,
- Zakres realizacji Programu,
- Ocena realizacji Programu
- Ocena stanu środowiska,
- Podsumowanie.

2. Charakterystyka Łużyckiego Związku Gmin

Powstanie Związku, skupiającego położone blisko siebie gminy z powiatów żagańskiego i żarskiego zainicjowano w 1999 roku. Ze środków żarskiego PFOŚiGW sfinansowano „Program gospodarki odpadami dla powiatów Żagań i Żary”, który stał się podstawą wszelkich rozważań o przyszłości tego sektora w południowej części województwa. Po długotrwałej procedurze rejestracyjnej, 13 lipca 2002 roku Związek został wpisany do Rejestru Związków Międzygminnych pod pozycją 242 jako Łużycki Związek Gmin z siedzibą w Żaganiu. Celowy Związek Gmin działa na podstawie ustawy z dnia 8 marca 1990 roku o samorządzie gminnym (Dz.U. z 2001 Nr 142, poz 1591 z późn. zm.), Statutu Związku oraz innych przepisów prawa, w tym przepisów dotyczących gospodarki finansowej Gmin.

2.1. Położenie

Łużycki Związek Gmin zrzesza 15 gmin członkowskich położonych na terenie powiatów żarskiego i żagańskiego w południowo-zachodniej części województwa lubuskiego. Łącznie na terenie Związku usytuowanych jest 213 miejscowości w tym 6 miast.

Obszar Związku wynosi 1 775,57 km² i ma charakter przemysłowo-rolniczy. Gminy ŁZG należą także do Euroregionu „Sprewa-Nysa-Bóbr” (wszystkie) oraz Euroregionu „Nysa” (Gozdnicza, Łęknica i Wymiarki).

Tabela 1. Gminy należące do Łużyckiego Związku Gmin

Powiat	Gmina	Rodzaj gminy	Powierzchnia [ha]
żagański	Gozdnicza	miejska	2 392
żagański	Iłowa	miejsko - wiejska	15 303
żagański	Wymiarki	wiejska	6 309
żagański	Żagań	miejska	4 038
żagański	Żagań	wiejska	28 069
żarski	Brody	wiejska	24 067
żarski	Jasień	miejsko - wiejska	12 679
żarski	Lipinki Łużyckie	wiejska	8 869
żarski	Lubsko	miejsko - wiejska	18 267
żarski	Łęknica	miejska	1 643
żarski	Trzebiel	wiejska	16 635
żarski	Tuplice	wiejska	6 575
żarski	Żary	miejska	3 349
żarski	Żary	wiejska	29 362
Razem			177 557

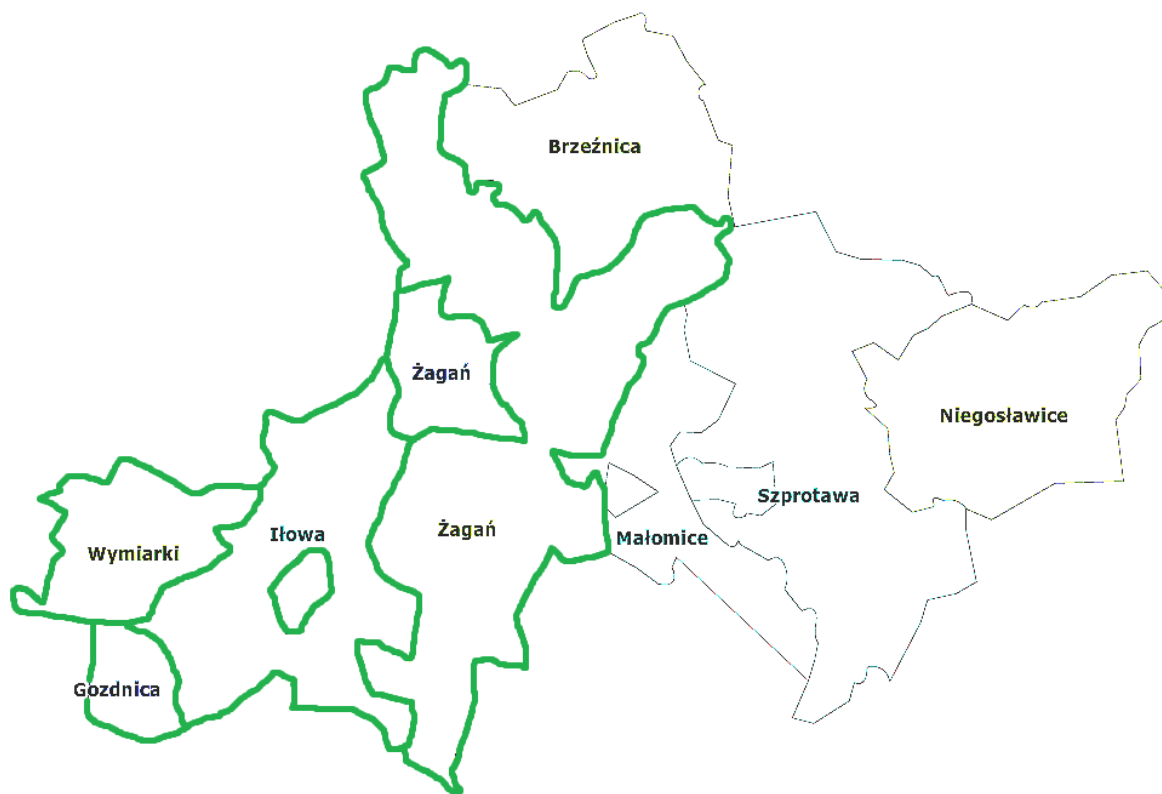
źródło: GUS

Rysunek 1. Gminy powiatu żarskiego należące do ŁZG



źródło: <http://administracja.mswia.gov.pl>

Rysunek 2. Gminy powiatu żagańskiego należące do ŁZG



źródło: <http://administracja.mswia.gov.pl>

2.2. Demografia

Zgodnie z danymi Głównego Urzędu Statystycznego na dzień 31.12.2019 r. Łużycki Związek Gmin zamieszkiwało 8 659 osób, z czego 4 292 stanowili mężczyźni, natomiast 4 367 kobiety. Gęstość zaludnienia wynosi 52 os./km².

Tabela 2. Dane demograficzne Łużyckiego Związku Gmin (stan na 31.12.2019 r.)

Gmina	Liczba ludności wg miejsca zamieszkania				Procesy demograficzne			Udział ludności wg ekonomicznych grup wieku w % ludności ogółem		
	Liczba ludności (ogółem) [osoba]	Liczba mężczyzn [osoba]	Liczba kobiet [osoba]	Gęstość zaludnienia [osoba/km ²]	Saldo migracji wewnętrznych na 1000 ludności	Saldo migracji zagranicznych na 1000 ludności	Przyrost naturalny na 1000 ludności	W wieku przedprodukcyjnym	W wieku produkcyjnym	W wieku poprodukcyjnym
Gozdnica	3 000	1 449	1 551	125	-4,6	0,66	-12,52	13,8	61,7	24,5
Iłowa	6 842	3 322	3 520	45	0,4	0	-5,38	17,3	61,4	21,4
Wymiarki	2 263	1 082	1 181	36	-1,7	0,44	-8,30	15,5	63,9	20,6
m. Żagań	25 668	12 362	13 306	636	-2,8	0,16	-3,93	16,9	59,4	23,7
Żagań	7 306	3 717	3 859	26	-2,5	0,14	3,41	18,4	64,2	17,4
Brody	3 404	1 699	1 705	14	-5,0	1,46	-0,59	18,9	62,7	18,4
Jasień	6 991	3 482	3 509	55	-8,1	-0,14	-0,57	16,9	62,4	20,7
Lipinki Łużyckie	3 375	1 640	1 735	38	4,5	0,30	-6,24	20,4	62,0	17,6
Lubsko	18 404	9 000	9 404	101	-4,1	0,33	-5,64	17,0	60,6	22,3
Łęknica	2 459	1 199	1 260	150	-8,5	-1,21	-1,61	18,9	63,2	17,9
Trzebiel	5 668	2 819	2 849	34	0,4	0,53	-3,35	17,2	62,5	20,2
Tuplice	3 042	1 492	1 550	46	-7,8	0,65	-2,28	16,6	61,9	21,5
m. Żary	37 304	17 686	19 618	1 114	-7,3	0,08	-3,34	17,0	59,0	24,0
Żary	12 332	6 098	6 234	42	-2,0	0,32	-0,59	18,6	64,1	17,3

źródło: GUS

2.3. Klimat

Klimat ŁZG jest zmienny w ciągu całego roku. Na jego wpływ mają masy powietrza napływające z oceanu atlantyckiego. Usytuowanie ŁZG i wpływ Sudetów spowodowały występowanie cieplejszego i specyficznego mikroklimatu, cechujące się obfitymi opadami i znaczną ilością dni burzowych, których najwięcej występuje w lipcu. Średnia temperatura najchłodniejszego miesiąca (stycznia) wynosi $-1,5^{\circ}\text{C}$. Natomiast średnia temperatura najcieplejszego miesiąca (lipca) $+17,8^{\circ}\text{C}$. Średnioroczna temperatura powietrza wynosi $7,8^{\circ}\text{C}$. Przeciętna długość trwania zimy wynosi 62 dni a lata 97 dni. Okres wegetacji zaczyna się na przełomie marca i kwietnia i trwa 225 dni, do końca października. Średni roczny opad wynosi 640 mm. Najwyższe opady występują w lecie, najniższe na wiosnę i jesienią. Liczba dni z pokrywą śnieżną to 40-60 dni. Na omawianym terenie przeważają wiatry południowo – zachodnie i zachodnie, przy czym najwyraźniej zaznacza się to latem. Najrzadsze są z północy i północnego - wschodu. Na terenie ŁZG obserwuje się duży procent wiatrów południowych, w okresie jesiennym oraz stosunkowo niewielką ilość cisz.

3. Zakres realizacji Programu Ochrony Środowiska dla Łużyckiego Związku Gmin

Zakres realizacji Programu Ochrony Środowiska został przedstawiony w poniższej tabeli.

Tabela 3. Realizacja zadań wyznaczonych w Programie Ochrony Środowiska dla Łużyckiego Związku Gmin, lata 2018-2019

Lp.	Nazwa zadania	Realizatorzy	Okres realizacji zadań	Koszty poniesione [brutto, zł]	Dodatkowe informacje
Ochrona klimatu i jakości powietrza					
1.	Przebudowa drogi gminnej Nr 000603 F relacji Brody – Jezioro Dolne wraz z rozbudową oświetlenia drogowego (odcinek poniżej 1km).	Gmina Brody	2018-2019	-	Brak realizacji zadania.
2.	Program Współpracy INTERREG V A Brandenburgia-Polska 2014-2020 "BEZ GRANIC- część 1/ Grenzenlos-Teil1 Przebudowa dróg wraz z infrastrukturą techniczną ulic: Wolności, Szkolnej i Pl. Zamkowego" - Europejska Współpraca Terytorialna.	Gmina Brody	2018	3 432 743,58, w tym Gmina 514 911,53, Europejski Fundusz Rozwoju Regionalnego 2 917 832,05	Zadanie zrealizowane.
3.	Przebudowa drogi gminnej nr 100927F w Gozdnicy (odcinek poniżej 1km).	Miasto Gozdnica	2019	440 930,40, w tym Miasto 255 124,40, dofinansowanie 189 496,00	Przebudowa drogi gminnej nr 100927F ulica Matejki. Wzmocniono nawierzchnię jezdni, chodników i zjazdów poprzez dostosowanie do aktualnie obowiązujących normatywów obciążeń ruchem przy zastosowaniu nowych materiałów. Poprawiono geometrię ciągów pieszych i zjazdów, przez to zwiększyło się bezpieczeństwo ruchu oraz przepustowość. Usankcjonowano miejsca postoju pojazdów. Długość przebudowanej drogi – 171 m, zjazdy – 220 m ² , chodniki – 690 m ² .

Raport z realizacji Programu Ochrony Środowiska dla Łużyckiego Związku Gmin za lata 2018-2019

Lp.	Nazwa zadania	Realizatorzy	Okres realizacji zadań	Koszty poniesione [brutto, zł]	Dodatkowe informacje
4.	Przebudowa infrastruktury drogowej w Gminie Iłowa – etap I w miejscowości Iłowa w ramach „Programu rozwoju gminnej i powiatowej infrastruktury drogowej na lata 2016-2019” (odcinek poniżej 1km).	Gmina Iłowa	2018	5 723 293,31, w tym PRGiPID 2 707 645,00	Nowa droga o długości 0,957 km zapewnia dojazd do Strefy Aktywności Gospodarczej przy autostradzie A18. Wykonano również oświetlenie uliczne za pomocą zestawów fotowoltaicznych oraz ścieżkę rowerową wraz z chodnikiem jednostronnym na całej długości drogi. Nowo wybudowana droga połączyła drogę powiatową nr 1079F z drogą wojewódzką nr 296 i węzłem „Iłowa” autostrady A18 relacji Berlin-Wrocław.
5.	Termomodernizacja budynku socjalno-administracyjnego na stadionie miejskim w Iłowej w systemie zaprojektuj, wybuduj.	Gmina Iłowa	2019	738 330,00, w tym dofinansowanie 453 409,61	Realizacja inwestycji polegała na modernizacji i dociepleniu przegród pionowych i poziomych (ścian i dachów), wymianie stolarki okiennej i drzwiowej, modernizacji źródeł ciepła (zmiana źródła ciepła – kocioł węglowy na kocioł na biomasę (pellet)), modernizacji sieci wewnętrznej CO i CWU. Ponadto w budynku został zamontowany system monitorowania i zarządzania energią w oparciu o technologie informacyjno-komunikacyjne (TIK); OZE – kocioł na biomasę (pellet). Miała też miejsce modernizacja oświetlenia wewnętrznego i wykonana została wentylacja mechaniczna z odzyskiem ciepła (rekuperacja), nastąpiła też modernizacja istniejącej wentylacji i klimatyzacji.
6.	Termomodernizacja budynku szkoły i Urzędu Gminy.	Gmina Lipinki Łużyckie	2018	3 460,00	Zadanie w trakcie realizacji.
7.	Przebudowa ciągu ulic Przemysłowej i Sybiraków w Lubsku (odcinek poniżej 1km).	Gmina Lubsko	2018	4 205 094,71, w tym Gmina 1 630 106,00, Interreg VA Brandenburgia –	Wykonanie robót budowlanych polegających na przebudowie nawierzchni ulic Przemysłowej i Sybiraków w Lubsku o następujących parametrach: całkowita długość ulicy Przemysłowej: 1+860 m; całkowita długość ulicy Sybiraków: 0+410m; nawierzchnia warstwy ścieralnej jezdni z mieszanki

Raport z realizacji Programu Ochrony Środowiska dla Łużyckiego Związku Gmin za lata 2018-2019

Lp.	Nazwa zadania	Realizatorzy	Okres realizacji zadań	Koszty poniesione [brutto, zł]	Dodatkowe informacje
				Polska 2 574 988,71	SMA na istniejących szerokościach została ułożona na warstwie wyrównawczej z betonu asfaltowego AC16W o śr. grubości 4 cm (100 kg/m ²); na całej powierzchni przebudowy ułożono geosiatkę Rm+80 kN do nawierzchni bitumicznej w celu zapobiegania przenoszenia spękań odbitych na nowe warstwy nawierzchni; na całym odcinku wykonano frezowanie istniejącej nawierzchni na głębokości śr. do 4 cm; nowe nawierzchnie chodników, zjazdów i parkingów z kostki brukowej betonowej; na całej trasie przebudowy wykonano nowe krawężniki.
8.	Termomodernizacja Przedszkola nr 5.	Gmina Lubsko	2018	15 279,00	Zadanie w trakcie realizacji.
9.	Przebudowa ulicy Gdańskiej w Lubsku (odcinek poniżej 1km).	Gmina Lubsko	2018	655 876,07	Zadanie zrealizowane.
10.	Przebudowa drogi gminnej Lutol-Janowice (odcinek poniżej 1km).	Gmina Lubsko	2018	192 565,37	Zadanie zrealizowane.
11.	Przebudowa ul. T. Kościuszki w Łęknicy – drogi gminnej nr 10198F (odcinek poniżej 1km).	Miasto Łęknica	2018	3 752 953,24 w tym Program rozwoju gminnej i powiatowej infrastruktury drogowej 2 243 715,00	Wymieniono konstrukcję drogi i poszerzono jezdnię do jednolitej szerokości 6 m. Długość przebudowanego odcinka to 709 mb. Wykonano nowe nawierzchnie jezdni i chodników. Wybudowano zatokę postojową przy budynku nr 17 i zmodernizowano miejsca postojowe przy budynku nr 10. Na odcinku od ul. Wojska Polskiego do zjazdu na obwodnicę wykonano odwodnienie jezdni, którego brakowało oraz wymieniono na tym odcinku sieć wodociągową. Na całym odcinku wykonano kanał teletechniczny pod rozbudowę sieci światłowodowej. Wykonano również przyłącza deszczowe i wodociągowe do posesji. Wprowadzona

Raport z realizacji Programu Ochrony Środowiska dla Łużyckiego Związku Gmin za lata 2018-2019

Lp.	Nazwa zadania	Realizatorzy	Okres realizacji zadań	Koszty poniesione [brutto, zł]	Dodatkowe informacje
					została nowa organizacja ruchu z bezpiecznym przejściem dla pieszych w rejonie Przedszkola Miejskiego.
12.	Wykonanie termomodernizacji budynku przy ul. Granicznej.	Miasto Łęknica	2018-2019	-	Brak realizacji zadania
13.	Termomodernizacja budynków Przedszkola Miejskiego Nr 2, Przedszkola Miejskiego Nr 3 oraz filii Przedszkola Miejskiego Nr 5.	Miasto Żagań	2019	9 071,25	Podpisanie umowy o dofinansowanie realizacji projektu.
14.	Kompleksowy program komunikacji w Żarsko – Żagańskim Obszarze Funkcjonalnym.	Miasto Żagań	2019	1 668 684,35, w tym Miasto 650 968,69, Regionalny Program Operacyjny 1 017 715,66	Zaprojektowano, wykonano i uruchomiono system informacji pasażerskiej oraz zarządzania flotą pojazdów transportu publicznego. Łącznie wykonanych zostało 18 tablic dynamicznej informacji pasażerskiej. Wykonano montaż wiat komunikacyjnych - 80 szt., montaż wiat rowerowych - 30 szt. budowę Centrum Przesiadkowego w Żarach.
		Miasto Żary	2018	2 847 032,00, w tym Unia Europejska 1 453 076,00	
			2019	581 531,04	
15.	Przebudowa drogi ul. Kielecka (odcinek poniżej 1km).	Miasto Żary	2018	761 099,41	Przebudowa drogi ul. Kieleckiej na długości 355,0 mb.

Raport z realizacji Programu Ochrony Środowiska dla Łużyckiego Związku Gmin za lata 2018-2019

Lp.	Nazwa zadania	Realizatorzy	Okres realizacji zadań	Koszty poniesione [brutto, zł]	Dodatkowe informacje
16.	Przebudowa drogi ul. Wieniawskiego (odcinek poniżej 1km).	Miasto Żary	2018	6 070 019,94 w tym Program rozwoju gminnej i powiatowej infrastruktury drogowej 1 084 532,00	Przebudowa drogi ul. Wieniawskiego na długości 736,0 mb od skrzyżowania z ul. Moniuszki i ul. Lotników w kierunku zachodnim do przejazdu kolejowego.
17.	Przebudowa drogi ul. Sportowa (odcinek poniżej 1km).	Miasto Żary	2018-2019	-	Brak realizacji zadania w 2018 r. z winy Wykonawcy, który nie wykonał i nie rozliczył przedmiotu umowy w zakresie aktualizacji dokumentacji projektowo-kosztowej. Zamawiający odstąpił od umowy. W 2019 r. rozpoczęto wykonanie dokumentacji techniczno-kosztowej.
18.	Przebudowa ul. Śląskiej na odcinku od Al. Wojska Polskiego do ul. Smoczyka (odcinek poniżej 1km).	Miasto Żary	2018	-	Wykonano dokumentację techniczno-kosztową wraz z uzyskaniem dokumentu formalno-prawnego uprawniającego do wykonania robót budowlanych w zaplanowanym zakresie. Brak uzyskania dokumentu formalno-prawnego uprawniającego do wykonania robót budowlanych uniemożliwił rozliczenie zadania.
19.	Przebudowa dróg ul. Szymanowskiego i ul. Krótka (odcinek poniżej 1km).	Miasto Żary	2018	200,80	Zakupiono mapy.
			2019	124 991,00	Wykonano dokumentację techniczno-kosztową.
20.	Przebudowa dróg ul. Dolnośląska i ul. Huculska (odcinek poniżej 1km).	Miasto Żary	2018	61,20	Zakupiono mapy.
			2019	-	Rozpoczęto wykonanie dokumentacji techniczno-kosztowej.
21.	Przebudowa drogi Al. Wojska	Miasto Żary	2018	675 720,00	Zadanie zrealizowane.

Raport z realizacji Programu Ochrony Środowiska dla Łużyckiego Związku Gmin za lata 2018-2019

Lp.	Nazwa zadania	Realizatorzy	Okres realizacji zadań	Koszty poniesione [brutto, zł]	Dodatkowe informacje
	Polskiego – chodnik ze ścieżką rowerową na odcinku od ul. Lelewela do ul. Pułaskiego (odcinek poniżej 1km).		2019	73 478,04	
22.	Przebudowa drogi wraz z infrastrukturą techniczną - ul. Zielonogórska w Żarach w ramach projektu "Bez granic - Część 1" (odcinek poniżej 1km).	Miasto Żary	2018	4 452,60	Montaż tablicy informacyjno-pamiątkowej, zlokalizowanej przy ul. Zielonogórskiej.
			2019	24 366,84 z dofinansowania Interreg VA Brandenburgia – Polska	Rozliczenie środków w ramach refundacji.
23.	Przebudowa drogi wraz z infrastrukturą techniczną - ul. Zielonogórska w Żarach w ramach projektu "Bez granic - Część 2" (odcinek poniżej 1km).	Miasto Żary	2018	4 551,00	Przygotowanie opracowań do wniosku o dofinansowanie zadania ze środków zewnętrznych. Zadanie nie zrealizowane w zakresie robót budowlanych z uwagi na nieotrzymanie dofinansowania ze środków zewnętrznych.
24.	Likwidacja niskiej emisji poprzez zmianę sposobu ogrzewania w budynkach mieszkalnych na terenie miasta Żary.	Miasto Żary	2018	470 819,20	Dofinansowanie wymiany urządzeń grzewczych opalanych paliwem stałym o sprawności cieplnej poniżej 80 % lub użytkowanych dłużej niż 10 lat na urządzenia grzewcze zasilane gazem lub energią elektryczną. Dotacje wypłacono 75 beneficjentom.
25.	Termomodernizacja obiektu Ratusza.	Miasto Żary	2018-2019	-	Złożono wniosek o dofinansowanie. Wniosek o dofinansowanie projektu uzyskał wymaganą liczbę punktów oraz spełnił kryteria wyboru projektów, jednak kwota przeznaczona w konkursie na dofinansowanie projektów była niewystarczająca na wybranie

Raport z realizacji Programu Ochrony Środowiska dla Łużyckiego Związku Gmin za lata 2018-2019

Lp.	Nazwa zadania	Realizatorzy	Okres realizacji zadań	Koszty poniesione [brutto, zł]	Dodatkowe informacje
					projektu do dofinansowania w pierwszej i drugiej turze oceny wniosków.
26.	Termomodernizacja energetyczna obiektu pływalni miejskiej „Wodnik” przy ul. Telemanna 1.	Miasto Żary	2018-2019	-	Złożono wniosek o dofinansowanie. Wniosek o dofinansowanie projektu uzyskał wymaganą liczbę punktów oraz spełnił kryteria wyboru projektów, jednak kwota przeznaczona w konkursie na dofinansowanie projektów była niewystarczająca na wybranie projektu do dofinansowania.
27.	Termomodernizacja budynku Miejskiego Przedszkola Nr 7 w Żarach.	Miasto Żary	2019	28 290,00	Opracowano dokumentację techniczno-kosztorysową.
28.	Przebudowa ulicy Daszyńskiego w miejscowości Tuplice – poprawa dostępu do obiektu użyteczności publicznej (odcinek poniżej 1km).	Gmina Tuplice	2019	2 490 997,80, w tym Program Rozwoju Obszarów Wiejskich 1 533 464,00	Zadanie zrealizowane.
29.	Przebudowa ulicy Ogrodowej w miejscowości Tuplice – poprawa dostępu do obiektu użyteczności publicznej (odcinek poniżej 1km).	Gmina Tuplice	2018-2019	1 335 030,65, w tym Gmina 485 550,65, Program Rozwoju Obszarów Wiejskich 849 480,00	Przebudowa ul. Ogrodowej na odcinku 565 m oraz parkingu w ciągu ul. Ogrodowej na powierzchni 800 m ² .
30.	Przebudowa – modernizacja nawierzchni drogi gminnej o	Gmina Tuplice	2018-2019	442 209,09, w tym Gmina	Modernizacja ul. Cmentarnej w Tuplicach.

Raport z realizacji Programu Ochrony Środowiska dla Łużyckiego Związku Gmin za lata 2018-2019

Lp.	Nazwa zadania	Realizatorzy	Okres realizacji zadań	Koszty poniesione [brutto, zł]	Dodatkowe informacje
	częściowej nawierzchni bitumicznej wraz z przebudową chodnika, z wykonaniem utwardzenia terenu w miejscowości Tuplice – poprawa dostępu do obiektu użyteczności publicznej (odcinek poniżej 1km).			223 573,41, Program Rozwoju Obszarów Wiejskich 218 635,00	
31.	Termomodernizacja budynków użyteczności publicznej – zmniejszenie zużycia energii cieplnej.	Gmina Tuplice	2018-2019	541 701,52	Termomodernizacja budynku Urzędu Gminy.
32.	Termomodernizacja Zespołu Szkół – zmniejszenie zużycia energii cieplnej.	Gmina Tuplice	2018-2019	2 585 566,77	Termomodernizacja budynku szkoły podstawowej.
33.	Termomodernizacja Przedszkola – zmniejszenie zużycia energii cieplnej.	Gmina Tuplice	2018-2019	610 799,91	Termomodernizacja budynku przedszkola.
34.	Ograniczenia niskiej emisji poprzez dofinansowanie wymiany źródeł ciepła w budynkach mieszkalnych w Gminie Żary	Gmina Żary	2018	418 000,00, w tym Gmina 169 400,00, mieszkańcy 248 600,00	Demontaż 29 w 2018 r. i 44 w 2019 r. starych pieców i instalacja nowych, ekologicznych pieców c.o. spełniających wymagania 5 klasy.
			2019	692 300,00, w tym Gmina 262	

Raport z realizacji Programu Ochrony Środowiska dla Łużyckiego Związku Gmin za lata 2018-2019

Lp.	Nazwa zadania	Realizatorzy	Okres realizacji zadań	Koszty poniesione [brutto, zł]	Dodatkowe informacje
				000,00, mieszkańcy 430 100,00	
35.	Realizacja Planu Gospodarki Niskoemisyjnej.	Gminy	2018-2019	W ramach bieżącej działalności	Zadanie realizowane m.in. poprzez opisane w innych punktach modernizację dróg, termomodernizację budynków, wymianę źródeł ciepła, modernizację oświetlenia ulicznego.
36.	Modernizacja oświetlenia ulicznego.	Gminy	2018-2019	W ramach bieżącej działalności	Zadanie realizowane na bieżąco zgodnie z planami inwestycyjnymi.
37.	Kontrole przestrzegania zakazu spalania odpadów w urządzeniach grzewczych i na otwartych przestrzeniach.	Gminy	2018-2019	W ramach bieżącej działalności	Zadanie realizowane na bieżąco.
38.	Wprowadzenie możliwości wspierania, poprzez udzielanie dotacji, przedsięwzięć związanych z wykorzystaniem instalacji do pozyskiwania OZE oraz modernizacji lub wymiany indywidualnych źródeł ciepła.	Gminy	2018-2019	W ramach bieżącej działalności	Zadanie realizowane na bieżąco.
39.	Termomodernizacja budynków mieszkalnych.	Gminy, mieszkańcy	2018-2019	W ramach bieżącej działalności	Zadanie realizowane na bieżąco. Mieszkańcy od września 2018 r. mają możliwość ubiegania się o dofinansowanie termomodernizacji budynków z WFOŚiGW w ramach programu „Czyste powietrze”.

Raport z realizacji Programu Ochrony Środowiska dla Łużyckiego Związku Gmin za lata 2018-2019

Lp.	Nazwa zadania	Realizatorzy	Okres realizacji zadań	Koszty poniesione [brutto, zł]	Dodatkowe informacje
40.	Ograniczenie niskiej emisji w gminach poprzez modernizację indywidualnych kotłowni domowych.	Gmina Lipinki	2018	48 000,00	Dotacja dla 10 mieszkańców na wymianę starych kotłów na ekologiczne.
			2019	47 500,00	Dotacja dla 11 mieszkańców na wymianę starych kotłów na ekologiczne.
		Gmina Łęknica	2018	88 000,00	Dotacja dla 11 mieszkańców na wymianę starych kotłów na ekologiczne.
			2019	36 000,00	Dotacja dla 9 mieszkańców na wymianę starych kotłów na ekologiczne.
		Miasto Żary	2018	470 819,20	Dotacja dla 74 mieszkańców na wymianę starych kotłów na ekologiczne.
			2019	465 590,00	Dotacja dla 79 mieszkańców na wymianę starych kotłów na ekologiczne.
41.	Dalsze podłączenia do sieci gazowniczej	PGNiG	2018-2019	W ramach bieżącej działalności	Zgodnie z danymi GUS w latach 2018-2019 wybudowano 224 szt. przyłączy gazowych do budynków ogółem (mieszkalnych i niemieszkalnych)
42.	Zwiększenie liczby taboru autobusowego transportu publicznego o nowe ekologiczne jednostki	Miasto Żagań, MZK w Żaganiu	2018-2019	-	Brak realizacji zadania.
43.	Prowadzenie monitoringu powietrza.	GIOŚ	2018-2019	W ramach bieżącej	Zadanie realizowane na bieżąco. Więcej informacji w rozdz. 5.1.

Raport z realizacji Programu Ochrony Środowiska dla Łużyckiego Związku Gmin za lata 2018-2019

Lp.	Nazwa zadania	Realizatorzy	Okres realizacji zadań	Koszty poniesione [brutto, zł]	Dodatkowe informacje
				działalności	
44.	Utrzymanie czystości dróg w celu ograniczenia emisji wtórnej (czyszczenie metodą moką).	Gminy, zarządcy dróg	2018-2019	W ramach bieżącej działalności	Zadanie realizowane na bieżąco.
45.	Modernizacja, budowa, przebudowa i remonty dróg krajowych, wojewódzkich i powiatowych.	zarządcy dróg	2018-2019	W ramach bieżącej działalności	Zadanie realizowane na bieżąco.
Zagrożenia hałasem					
46.	Tworzenie planów zagospodarowania przestrzennego z uwzględnieniem: źródeł hałasu, przestrzegania zasad strefowania (rozgraniczenia terenów o zróżnicowanej funkcji), zapisów odnośnie standardów akustycznych dla poszczególnych terenów.	Gminy	2018-2019	W ramach bieżącej działalności	Zadanie realizowane na bieżąco.
47.	Preferowanie niekonfliktowych lokalizacji obiektów usługowych i przemysłowych.	Gminy	2018-2019	W ramach bieżącej działalności	Zadanie realizowane na bieżąco.
48.	Prowadzenie kontroli emisji hałasu do środowiska z	WIOŚ w Zielonej Górze	2018-2019	W ramach bieżącej	Zadanie realizowane na bieżąco.

Raport z realizacji Programu Ochrony Środowiska dla Łużyckiego Związku Gmin za lata 2018-2019

Lp.	Nazwa zadania	Realizatorzy	Okres realizacji zadań	Koszty poniesione [brutto, zł]	Dodatkowe informacje
	obiektów działalności gospodarczej.			działalności	
49.	Prowadzenie badań monitorujących poziom hałasu drogowego.	GIOŚ	2018-2019	W ramach bieżącej działalności	Zadanie realizowane na bieżąco. Więcej informacji w rozdz. 5.2.
50.	Tworzenie zabezpieczeń przed oddziaływaniem hałasu komunikacyjnego poprzez wprowadzanie odpowiednich zapisów w SIWZ uwzględniające m.in. montowanie dźwiękoszczelnych okien, kładzenie cichej nawierzchni i budowę ekranów akustycznych.	zarządcy dróg	2018-2019	W ramach bieżącej działalności	Zadanie realizowane na bieżąco.
Promieniowanie elektromagnetyczne					
51.	Ograniczanie powstawania źródeł pól elektromagnetycznych na terenach gęstej zabudowy mieszkaniowej na etapie planowania przestrzennego oraz wprowadzenie zagadnienia pól elektromagnetycznych do Miejscowych Planów Zagospodarowania	Gminy	2018-2019	W ramach bieżącej działalności	Zadanie realizowane na bieżąco.

Raport z realizacji Programu Ochrony Środowiska dla Łużyckiego Związku Gmin za lata 2018-2019

Lp.	Nazwa zadania	Realizatorzy	Okres realizacji zadań	Koszty poniesione [brutto, zł]	Dodatkowe informacje
	Przestrzennego.				
52.	Kontrola obecnych i potencjalnych źródeł promieniowania elektromagnetycznego.	GIOŚ	2018-2019	W ramach bieżącej działalności	Zadanie realizowane na bieżąco. Więcej informacji w rozdz. 5.3.
53.	Ochrona mieszkańców powiatu przed promieniowaniem elektromagnetycznym przez weryfikację składanych zgłoszeń instalacji wytwarzających promieniowanie elektromagnetyczne.	Powiat	2018-2019	W ramach bieżącej działalności	Zadanie realizowane na bieżąco.
Gospodarowanie wodami					
54.	Dofinansowanie kosztów dokumentacji pod budowę zbiornika retencyjnego w Jasieniu (Samorząd Województwa Lubuskiego).	Gmina Jasień	2018-2019	-	Brak realizacji zadania.
55.	Rozbudowa zbiornika Biazków - mała retencja.	Gmina Lubsko	2018-2019	-	Brak realizacji zadania.
56.	Okresowa konserwacja gruntowna urządzeń melioracji wodnych podstawowych i szczegółowych oraz urządzeń	Gminy, RZGW, zarządy zlewni	2018-2019	W ramach bieżącej działalności	Zadanie realizowane na bieżąco.

Lp.	Nazwa zadania	Realizatorzy	Okres realizacji zadań	Koszty poniesione [brutto, zł]	Dodatkowe informacje
	przeciwpowodziowych na terenie gmin.				
57.	Ograniczenie wpływu rolnictwa na wody poprzez racjonalne nawożenie, wspieranie i edukację w zakresie rozwoju rolnictwa ekologicznego.	Mieszkańcy	2018-2019	W ramach bieżącej działalności	Zadanie realizowane na bieżąco. Mieszkańcy mają możliwość skorzystania ze szkoleń i doradztwa prowadzonych przez Lubuski Ośrodek Doradztwa Rolniczego w Kalsku.
58.	Konserwacja rowów melioracyjnych.	Gminy, zarządy zlewni	2018-2019	W ramach bieżącej działalności	Zadanie realizowane na bieżąco.
59.	Monitoring jakości wód powierzchniowych i podziemnych.	GIOŚ	2018-2019	W ramach bieżącej działalności	Zadanie realizowane na bieżąco. Więcej informacji w rozdz. 5.4.
Gospodarka wodno-ściekowa					
60.	Budowa sieci wodociągowej oraz kanalizacji sanitarnej grawitacyjnej i tłocznej wraz z przyłączami i pompowniami ścieków w miejscowości Datyń.	Gmina Brody	2018	2 953 751,97, w tym Gmina 1696 081,97, Program Rozwoju Obszarów Wiejskich 1 257 670,00	Wybudowano zbiorowy system zaopatrzenia w wodę o długości 1,619 km i system kanalizacji dla ścieków komunalnych o długości 2,939 km oraz oddano 1 przydomową oczyszczalnię ścieków
61.	Budowa pompowni wody na sieci wodociągowej z rozbudową sieci wodociągowej i	Gmina Brody	2018-2019	-	Brak realizacji zadania.

Raport z realizacji Programu Ochrony Środowiska dla Łużyckiego Związku Gmin za lata 2018-2019

Lp.	Nazwa zadania	Realizatorzy	Okres realizacji zadań	Koszty poniesione [brutto, zł]	Dodatkowe informacje
	kanalizacyjnej wraz z przyłączami brody ul. Górna (odcinki poniżej 1km).				
62.	Budowa stacji uzdatniania wody w Brodach wraz ze zbiornikiem wody czystej.	Gmina Brody	2019	60 706,86	Budowa Stacji Uzdatniania Wody w Brodach wraz z infrastrukturą: opracowanie Programu Funkcjonalno-Użytkowego, przygotowanie analizy efektywności kosztowej, badanie wody.
63.	Rozdział kanalizacji ogólnospławnej na kanalizację sanitarną i deszczową w Gozdnicy (II etap) wraz z przebudową stacji uzdatniania wody.	Miasto Gozdnicza	2018-2019	16 248 157,34, w tym Europejski Fundusz Rozwoju Regionalnego 7 670 995,97	Na powyższą składa się: kanalizacja z rur PVC grawitacyjna 6 609,75 m, kanalizacja sanitarna ciśnieniowa 1 404,90 m, studnie kanalizacyjne 458 szt., zespół tłoczni ścieków 3 szt., przepompownie ścieków 3 szt., przyłącza wody do tłoczni szt. 3, przyłącza energetyczne do tłoczni i przepompowni 6 szt., ogrodzenie tłoczni 3 szt., utwardzenie placu przy tłoczni 3 szt. oraz instalacja monitoringu. Wybudowano 8 km nowej sieci kanalizacyjnej na ulicach: Kościuszki, Partyzantów, Wąskiej, Traugutta, Wojska Polskiego, Kombatantów, Traugutta, Leśnej, Polnej, Ogrodowej, Robotniczej, Akacjowej, Sportowej, Mickiewicza, Zgorzeleckiej, Górnej oraz na część ulic, Żagańskiej, Witosa, Okrzei, Plac Wolności. W wyniku budowy kanalizacji oddzielono wody opadowe od ścieków sanitarnych, a dotychczasowa sieć ogólnospławna służyć będzie jako kanalizacja deszczowa. Aby uzyskać lepsze zabezpieczenie środowiska naturalnego wyloty kanalizacji deszczowej zakończone zostały pięcioma kompletami separatorów i piaskowników, dzięki którym piasek, smary oraz oleje silnikowe spływające z dróg wraz z deszczem oddzielane są od wód opadowych i dopiero oczyszczone trafiają do rzeki.

Raport z realizacji Programu Ochrony Środowiska dla Łużyckiego Związku Gmin za lata 2018-2019

Lp.	Nazwa zadania	Realizatorzy	Okres realizacji zadań	Koszty poniesione [brutto, zł]	Dodatkowe informacje
64.	Przebudowa Stacji Uzdatniania Wody w miejscowości Iłowa oraz budowa przydomowych oczyszczalni ścieków na terenie gminy Iłowa.	Gmina Iłowa	2018	62 128,28	Przebudowano Stację Uzdatniania Wody w Iłowej oraz wybudowano 138 przydomowych oczyszczalni ścieków (drenażowe – 31 szt., roślinne – 95 szt., biologiczne – 12 szt.) w miejscowościach Borowe, Czerna, Czyżówek, Jankowa Żagańska, Klików, Konin Żagański, Kowalice, Szczepanów, Wilkowisko, Żaganiec. Zadanie dofinansowane jest z Programu Rozwoju Obszarów Wiejskich. Zakończenie inwestycji zaplanowano na 31.07.2020 r.
			2019	3 348 641,00	
65.	Budowa sieci kanalizacyjnej przy ul. Sportowej (odcinek poniżej 1km).	Gmina Iłowa	2018-2019	-	Brak realizacji zadania.
66.	Budowa sieci wodociągowej przy ul. Sportowej (odcinek poniżej 1km).	Gmina Iłowa	2018-2019	-	Brak realizacji zadania.
67.	Budowa zbiorników na ścieki w Borowem, Szczepanowie i Koninie Żagańskim.	Gmina Iłowa	2019	3 000,00	Dofinansowanie zbiornika bezodpływowego w miejscowości Borowe.
68.	Przebudowa kanalizacji sanitarnej w rejonie ul. Żagańskiej 42-54, Traugutta 23-26 i Nadrzecznej (odcinek poniżej 1km).	Gmina Iłowa	2018	198 043,80	Zadanie zrealizowane.
69.	Budowa przydomowych oczyszczalni ścieków na terenie Gminy Jasień oraz rozbudowa	Gmina Jasień	2018-2019	876 166,33, w tym Gmina 224 859,88,	Wybudowano 15 przydomowych oczyszczalni ścieków (dofinansowanych z budżetu gminy) natomiast 42 przydomowe oczyszczalnie ścieków są w trakcie realizacji (dofinansowanie z

Raport z realizacji Programu Ochrony Środowiska dla Łużyckiego Związku Gmin za lata 2018-2019

Lp.	Nazwa zadania	Realizatorzy	Okres realizacji zadań	Koszty poniesione [brutto, zł]	Dodatkowe informacje
	sieci wodociągowej rozdzielczej w miejscowości Guzów.			mieszkańcy 253 571,45, Program Rozwoju Obszarów Wiejskich 397 735,00	funduszy zewnętrznych). Rozbudowano sieć wodociągową rozdzielczą w miejscowości Guzów.
70.	Dofinansowanie do budowy przydomowych oczyszczalni ścieków w Gminie Jasień.	Gmina Jasień	2018-2019	-	Zadanie opisane w punkcie powyżej
71.	Budowa zbiorczej oczyszczalni ścieków dla wsi Suchleb.	Gmina Lipinki Łużyckie	2021-2022	-	Zadanie realizowane będzie w latach 2021-2022.
72.	Wykonanie kanalizacji części ul. Granicznej (odcinek poniżej 1km).	Miasto Łęknica	2018	395 841,12	Budowa sieci kanalizacji sanitarnej w części ul. Granicznej w rejonie przychodni zdrowia oraz włączenie przyległych nieruchomości do tej sieci za pośrednictwem wybudowanych przyłączy. Wykonanie kanalizacji wymagało budowy przepompowni wraz z przyłączem energetycznym oraz sieci kanalizacji tłocznej długości 195,4 m i grawitacyjnej - 191,3 m.
73.	Uporządkowanie gospodarki wodno – ściekowej na terenie gminy Łęknica (remont oczyszczalni ścieków i kanalizacja ul. Żurawskiej).	Miasto Łęknica	2018-2019	4 201 953,17, w tym dofinansowanie z Regionalnego Programu Operacyjnego	Modernizacja oczyszczalni ścieków w Łęknicy. W ramach modernizacji wykonano: modernizację stacji ścieków dowożonych (wymiana urządzeń); remont trzech zbiorników osadów (SBR); zainstalowanie systemów odwadniania osadów, gromadzących się w zbiornikach SBR; modernizację i remont pomieszczeń budynku krat, gospodarki osadowej, dmuchaw, agregatu prądotwórczego, rozdzielni głównej oraz sterowni; wymianę urządzeń w budynku krat, budynku gospodarki osadowej, pomieszczeniu dmuchaw oraz pomieszczeniu

Raport z realizacji Programu Ochrony Środowiska dla Łużyckiego Związku Gmin za lata 2018-2019

Lp.	Nazwa zadania	Realizatorzy	Okres realizacji zadań	Koszty poniesione [brutto, zł]	Dodatkowe informacje
					agregatu prądowórczego; rozbudowę systemu sterowania; wymianę instalacji elektrycznej i systemu sterowania; modernizację instalacji wentylacji w budynkach istniejących oczyszczalni ścieków.
			2018-2019	1 472 233,25, w tym dofinansowanie z Regionalnego Programu Operacyjnego	Budowa sieci kanalizacji sanitarnej, deszczowej i wodociągowej w ul. Żurawskiej w Łęknicy. Zadanie miało na celu budowę sieci kanalizacji sanitarnej w ul. Żurawskiej oraz włączenie przyległych nieruchomości do tej sieci za pośrednictwem wybudowanych przyłączy. Wykonano również sieć kanalizacji deszczowej – jako odwodnienie jezdni i nieruchomości oraz przyłącza wodociągowe. Wybudowano 465,4 mb kanalizacji sanitarnej, 472,95 mb kanalizacji deszczowej, 102,2 mb przyłączy wodociągowych oraz 5 hydrantów. Wykonano roboty odtworzeniowe na nawierzchni drogowej.
74.	Wykonanie podłączenia części miejscowości należącej do gminy Trzebiel do oczyszczalni ścieków w Łęknicy.	Miasto Łęknica	2018	200 000,00	Zadanie zrealizowane.
75.	Rozbudowa sieci kanalizacyjnej na terenie aglomeracji Żary: w m. Łaz, budowa i modernizacja kanalizacji sanitarnej w m. Żary oraz modernizacja miejskiej oczyszczalni ścieków.	Miasto Żary	2018-2019	-	Zadanie realizowane na bieżąco.
76.	Poprawa gospodarki ściekowej i dostępu do bieżącej wody:	Gmina Tuplice	2019	1 320 674,74, w tym	Budowa 75 przydomowych oczyszczalni ścieków

Raport z realizacji Programu Ochrony Środowiska dla Łużyckiego Związku Gmin za lata 2018-2019

Lp.	Nazwa zadania	Realizatorzy	Okres realizacji zadań	Koszty poniesione [brutto, zł]	Dodatkowe informacje
	<ul style="list-style-type: none"> - przebudowa oczyszczalni ścieków w miejscowości Tuplice, - przebudowę sieci wodociągowej w miejscowości Drzeniów, - budowę przydomowych oczyszczalni ścieków na terenie gminy Tuplice 			dofinansowanie 682 711,00	
77.	Budowa kanalizacji przy ulicy Kościuszki w Wymiarkach (odcinek poniżej 1km).	Gmina Wymiarki	2019	4 617 127,92, w tym Gmina 2 702 864,15, Program Rozwoju Obszarów Wiejskich 1 914 263,77	Budowa 1 925,50 mb kanalizacji sanitarnej oraz 805 mb sieci wodociągowej na ulo. Kościuszki i Sikorskiego w Wymiarkach.
78.	Budowa 35 przydomowych oczyszczalni ścieków.	Gmina Wymiarki	2019	Kwota ujęta w punkcie powyżej	Budowa 35 przydomowych oczyszczalni ścieków typu roślinne ze stawem, drenażowa wkopana, biologiczna wkopana, biologiczna zrzut do rowu, roślinna.
79.	Prowadzenie ewidencji i kontrola zbiorników bezodpływowych oraz przydomowych oczyszczalni ścieków.	Gminy	2018-2019	W ramach bieżącej działalności	Zadanie realizowane na bieżąco. Więcej informacji w rozdz. 5.5
80.	Dalszy rozwój i modernizacja	Gminy	2018-2019	W ramach	Zadanie realizowane na bieżąco.

Lp.	Nazwa zadania	Realizatorzy	Okres realizacji zadań	Koszty poniesione [brutto, zł]	Dodatkowe informacje
	infrastruktury ściekowej zgodnie z AKPOŚK oraz Programem wyposażenia w oczyszczalnie ścieków aglomeracji powyżej 2000 RLM.			bieżącej działalności	
Zasoby geologiczne					
81.	Ochrona zasobów złóż kopalin poprzez uwzględnianie ich w dokumentach planistycznych.	Gminy	2018-2019	W ramach bieżącej działalności	Zadanie realizowane na bieżąco.
82.	Eliminacja nielegalnej eksploatacji kopalin	Powiat, Urząd Górniczy, Gminy	2018-2019	W ramach bieżącej działalności	Zadanie realizowane na bieżąco.
Gleby					
83.	Ochrona gleb najlepszych kompleksów w MPZP przed zainwestowaniem	Gminy	2018-2019	W ramach bieżącej działalności	Zadanie realizowane na bieżąco.
84.	Prowadzenie monitoringu jakości gleb.	Instytut Uprawy, Nawożenia i Gleboznawstwa, GIOŚ	2018-2019	W ramach bieżącej działalności	Zadanie realizowane na bieżąco. Na terenie ŁZG nie znajduje się punkt pomiarowy. Najbliżej zlokalizowany punkt jest w miejscowości Borowina w gminie Szprotawa.
85.	Zrehabilitowanie gleb zdegradowanych w kierunku leśnym lub rolnym.	Przedsiębiorcy	2018-2019	W ramach bieżącej działalności	Zadanie realizowane na bieżąco.

Raport z realizacji Programu Ochrony Środowiska dla Łużyckiego Związku Gmin za lata 2018-2019

Lp.	Nazwa zadania	Realizatorzy	Okres realizacji zadań	Koszty poniesione [brutto, zł]	Dodatkowe informacje
86.	Stosowanie tzw. „dobrych praktyk rolniczych”.	Mieszkańcy, ODR	2018-2019	W ramach bieżącej działalności	Zadanie realizowane na bieżąco. Organizacja przez Lubuski Ośrodek Doradztwa Rolniczego w Kalsku szkoleń dla rolników.
Gospodarka odpadami i zapobieganie powstawaniu odpadów					
87.	Budowa PSZOK.	Gmina Tuplice	-	-	Zadanie zrealizowane w latach wcześniejszych. PSZOK znajduje się przy ul. Przemysłowej 1 w Tuplicach.
88.	Odbiór i zagospodarowanie odpadów komunalnych.	Gminy	2018-2019	W ramach bieżącej działalności	Zadanie realizowane na bieżąco. Informacja o ilości odebranych odpadów znajduje się w rozdz. 5.8.
89.	Identyfikacja i likwidacja dzikich wysypisk śmieci.	Gminy	2018-2019	W ramach bieżącej działalności	Zadanie realizowane na bieżąco.
90.	Prowadzenie selektywnego zbierania odpadów komunalnych.	Gminy	2018-2019	W ramach bieżącej działalności	Zadanie realizowane na bieżąco. Informacja o ilości odebranych odpadów selektywnych znajduje się w rozdz. 5.8.
91.	Egzekwowanie zapisów wynikających z ustawy o utrzymaniu czystości i porządku w gminie i regulaminu utrzymania czystości i porządku.	Gminy	2018-2019	W ramach bieżącej działalności	Zadanie realizowane na bieżąco.
92.	Wykonanie sprawozdania z funkcjonowania systemu gospodarki odpadami	Gminy	2018-2019	W ramach bieżącej	Zadanie realizowane na bieżąco.

Raport z realizacji Programu Ochrony Środowiska dla Łużyckiego Związku Gmin za lata 2018-2019

Lp.	Nazwa zadania	Realizatorzy	Okres realizacji zadań	Koszty poniesione [brutto, zł]	Dodatkowe informacje
	komunalnymi.			działalności	
93.	Osiągnięcie poziomów recyklingu i przygotowania do ponownego użycia wskazanych frakcji odpadów komunalnych oraz ograniczenia masy odpadów ulegających biodegradacji przekazywanych do składowania.	Gminy	2018-2019	W ramach bieżącej działalności	Zadanie realizowane na bieżąco.
94.	Kontrola podmiotów prowadzących działalność w zakresie odbierania, zbierania, transportu, odzysku i unieszkodliwiania odpadów.	Gminy, WIOŚ w Zielonej Górze	2018-2019	W ramach bieżącej działalności	Zadanie realizowane na bieżąco.
95.	Zamknięcie i rekultywacja składowiska w m. Buczyny gm. Trzebiel.	ZZO Marszów	2018-2019	W ramach bieżącej działalności	Zadanie zrealizowane..
96.	Usunięcie i utylizacja wyrobów zawierających azbest z terenu gmin.	Gmina Brody	2018	27 130,24 z dotacji WFOŚiGW	Usunięcie 3 466 m ² azbestu
			2019	18 099,62 w tym 9 790,20 z dotacji WFOŚiGW	Usunięcie 1 937 m ² azbestu.
		Gmina Iłowa	2018	47 056,81 z dotacji WFOŚiGW	Usunięcie 88,155 Mg azbestu z 41 nieruchomości.

Raport z realizacji Programu Ochrony Środowiska dla Łużyckiego Związku Gmin za lata 2018-2019

Lp.	Nazwa zadania	Realizatorzy	Okres realizacji zadań	Koszty poniesione [brutto, zł]	Dodatkowe informacje
			2019	13 209,32 z dotacji WFOŚiGW	Usunięcie 23,070 Mg azbestu z 18 nieruchomości.
		Gmina Lipinki Łużyckie	2018	21 176,18 z dotacji WFOŚiGW	Usunięcie 29,23 Mg azbestu.
			2019	22 974,69 z dotacji WFOŚiGW	Usunięcie 33,74 Mg azbestu.
		Miasto Żary	2018	W ramach bieżącej działalności	Usunięcie 23,54 Mg azbestu.
			2019		Usunięcie 8,98 Mg azbestu.
		Gmina Tuplice	2019	7 286,48, w tym WFOŚiGW 6 622,00	Usunięcie 9,46 Mg azbestu.
		Gmina Żary	2018	22 900,00 z dotacji WFOŚiGW	Usunięcie 42,75 Mg azbestu.
			2019	13 700,00 z dotacji WFOŚiGW	Usunięcie 24,42 Mg azbestu.
		Gmina Jasień	2018	14 321,74 z dotacji WFOŚiGW	Usunięcie 28,737 Mg azbestu. W 2019 r. Azbest nie został odebrany, ponieważ w pierwszym zapytaniu ofertowym nie wpłynęła żadna oferta, natomiast po drugim zapytaniu ofertowym nie doszło do podpisania umowy – firma wycofała ofertę.

Raport z realizacji Programu Ochrony Środowiska dla Łużyckiego Związku Gmin za lata 2018-2019

Lp.	Nazwa zadania	Realizatorzy	Okres realizacji zadań	Koszty poniesione [brutto, zł]	Dodatkowe informacje
		Gmina Wymiarki	2019	33 134,78 z dotacji WFOŚiGW	Usunięcie 51,95 Mg azbestu. w 2018 r. nie usuwano azbestu, lecz opracowano Program usuwania azbestu i wyrobów zawierających azbest dla Gminy Wymiarki wraz ze szczegółową inwentaryzacją.
Zasoby przyrodnicze					
97.	Bieżące i zrównoważone utrzymanie zieleni na terenie gmin.	Gminy	2018-2019	W ramach bieżącej działalności	Zadanie realizowane na bieżąco.
98.	Eliminacja gatunków inwazyjnych.	Gminy	2018-2019	W ramach bieżącej działalności	Zadanie realizowane na bieżąco.
99.	Uwzględnienie w Miejscowych Planach Zagospodarowania Przestrzennego oraz dokumentach planistycznych form ochrony przyrody.	Gminy	2018-2019	W ramach bieżącej działalności	Zadanie realizowane na bieżąco.
100.	„UNESCO – Geopark Łuk Mużakowa – wspólne dziedzictwo na niemiecko – polskim pograniczu” – wykonanie odcinka ścieżki.	Miasto Łęknica	2018	604 303,00, w tym Miasto 103 993,00, Interreg VA Brandenburgia – Polska 500 310,00	Celem zadania jest rozpowszechnienie marki Geoparku Łuku Mużakowa jako produktu turystycznego oraz poprawa zagospodarowania turystycznego obszaru parku. W wyniku realizacji projektu powstały dwa odcinki ścieżek pieszo – rowerowych i został zmodernizowany jeden odcinek ścieżki łącznie około 1 430 km.
			2019	812 162,00, w tym dofinansowanie	

Raport z realizacji Programu Ochrony Środowiska dla Łużyckiego Związku Gmin za lata 2018-2019

Lp.	Nazwa zadania	Realizatorzy	Okres realizacji zadań	Koszty poniesione [brutto, zł]	Dodatkowe informacje
				Interreg VA Brandenburgia – Polska	
101.	Przygoda z Nysą - Zagospodarowanie turystyczne pogranicza polsko - niemieckiego - etap IV.	Miasto Łęknica	2018	19 053,00, w tym z dofinansowania 14 658,00	Największe nakłady stanowiły wydatki inwestycyjne, w ramach których miał być przeprowadzony remont budynku instytucji kultury. Po przeprowadzeniu kilku procedur przetargowych w 2018 roku nie zgłosił się wykonawca, w związku z tym gmina zrezygnowała z wykonania tego zadania. Wydatki poniesiono na rozliczenie projektu.
			2019	10 901,00 z dofinansowania	
102.	Rewitalizacja zespołu parkowo – folwarcznego w Żarach wraz z utworzeniem Centrum Usług Społecznych.	Miasto Żary	2018	230 470,32	Zadanie zrealizowane.
			2019	4 471 148,62	
103.	Budowa ścieżek rowerowych na terenie Miasta Żagań.	Miasto Żagań, Powiat Żagański	2018-2019	-	Brak realizacji zadania.
104.	Budowa wielofunkcyjnego kompleksu rekreacyjnego przy ul. Źródlanej w Żarach.	Miasto Żary	-	-	Zadanie zrealizowane w latach wcześniejszych.
105.	Bieżąca inwentaryzacja form ochrony przyrody, zachowanie różnorodności biologicznej i jej racjonalne użytkowanie oraz stworzenie spójnego systemu obszarów chronionych.	Gminy, Powiat, RDOŚ	2018-2019	W ramach bieżącej działalności	Zadanie realizowane na bieżąco.

Raport z realizacji Programu Ochrony Środowiska dla Łużyckiego Związku Gmin za lata 2018-2019

Lp.	Nazwa zadania	Realizatorzy	Okres realizacji zadań	Koszty poniesione [brutto, zł]	Dodatkowe informacje
106.	Wprowadzanie zalesień na gruntach o niskiej przydatności rolniczej	Nadleśnictwa, Gminy	2018-2019	W ramach bieżącej działalności	Zadanie realizowane na bieżąco.
107.	Tworzenie barier ekologicznych – nasadzenie drzew tlenowych Oxytree o większym poziomie wchłaniania CO ₂ .	Miasto Żagań, mieszkańcy	2018-2019	W ramach własnych wydatków	Zadanie realizowane na bieżąco.
108.	Zachowanie naturalnego charakteru dolin rzecznych w celu utrzymania drożności korytarzy ekologicznych	Gminy, RDOŚ, zarządy zlewni	2018-2019	W ramach bieżącej działalności	Zadanie realizowane na bieżąco.
109.	Rozbudowa trasy geoturystycznej „Dawna Kopalnia Babina” na terenie leśnictwa Nowe Czaple	Nadleśnictwo Lipinki	2018-2019	W ramach bieżącej działalności	Rozbudowa geościeżki „Kopalnia Babina” w ramach programu współpracy Interreg V A Brandenburgia - Polska 2014-2020 w ramach celu europejska współpraca terytorialna Europejskiego Funduszu Rozwoju Regionalnego.
Zagrożenia poważnymi awariami					
110.	Modernizacja systemu alarmowania i ostrzegania ludności.	Gminy	2018-2019	W ramach bieżącej działalności	Zadanie realizowane na bieżąco.
111.	Doposażenie w niezbędny sprzęt ratowniczy jednostki straży pożarnej	Gminy	2018-2019	W ramach bieżącej działalności	Zadanie realizowane na bieżąco.

Lp.	Nazwa zadania	Realizatorzy	Okres realizacji zadań	Koszty poniesione [brutto, zł]	Dodatkowe informacje
112.	Monitoring na obszarach zagrożonych ryzykiem wystąpienia poważnych awarii i ich rejestr, prowadzenie elektronicznej bazy danych w zakresie zakładów mogących powodować poważną awarię.	WIOŚ w Zielonej Górze	2018-2019	W ramach bieżącej działalności	Zadanie realizowane na bieżąco. Na terenie ŁZG występują zakłady dużego ryzyka wystąpienia awarii: SWISS KRONO Sp. z o.o., ul. Serbska 56, 68-200 Żary (metanol, formalina, żywice). Baza Paliw Sp. z o.o. w Mirostowicach Dolnych (paliwa ropopochodne). Zakład zwiększonego ryzyka wystąpienia awarii: PW Jersak w Żaganii (LPG).
113.	Usuwanie skutków poważnych awarii w środowisku.	Sprawcy awarii, KW PSP w Gorzowie Wielkopolskim	2018-2019	W ramach bieżącej działalności	Zadanie realizowane na bieżąco zależnie od potrzeb.
Edukacja ekologiczna					
114.	Popularyzacja i promowanie ekologicznych zachowań w zakresie transportu – w tym promocja pojazdów z napędem ekologicznym, elektrycznym oraz hybrydy – wyrobienie nawyku kontrolowania emisji, jaka występuje w sektorze prywatnym.	Gmina Iłowa	2019	14 878,05	Podpisano umowę dzierżawy stacji ładowania pojazdów elektrycznych. Umowa przewiduje dzierżawę urządzenia na okres od 23.12.2019 r. do dnia 23.11.2023 r. Po tym okresie Gmina Iłowa, zgodnie z umową wykupi stację ładowania za 1 zł.
115.	Popularyzacja ruchu rowerowego i korzystania z publicznych środków transportu – wyrobienie nawyku	Gmina Iłowa	2019	3 500,00	Zakupiono dwie hulajnogi elektryczne służące pracownikom Urzędu Gminy w przemieszczaniu się na terenie miasta

Raport z realizacji Programu Ochrony Środowiska dla Łużyckiego Związku Gmin za lata 2018-2019

Lp.	Nazwa zadania	Realizatorzy	Okres realizacji zadań	Koszty poniesione [brutto, zł]	Dodatkowe informacje
	korzystania z komunikacji rowerowej oraz zbiorowej komunikacji publicznej.				
116.	Prowadzenie działań dotyczących ekologicznej edukacji.	Gminy, placówki oświatowe	2018-2019	W ramach bieżącej działalności	Zadanie realizowane na bieżąco.
117.	Prowadzenie działalności informacyjno-edukacyjnej dotyczącej konieczności właściwego postępowania z odpadami niebezpiecznymi i innymi niż niebezpiecznymi.	Gminy, placówki oświatowe	2018-2019	W ramach bieżącej działalności	Zadanie realizowane na bieżąco.
118.	Prowadzenie kampanii edukacyjnych mających na celu wskazywanie prawidłowych postaw odnośnie ochrony powietrza, a także środków ostrożności odnośnie negatywnych skutków złej jakości powietrza.	Gminy, placówki oświatowe	2018-2019	W ramach bieżącej działalności	Zadanie realizowane na bieżąco.
119.	Edukacja społeczeństwa na rzecz kreowania prawidłowych zachowań w sytuacji wystąpienia zagrożeń środowiska i życia ludzi z tytułu poważnych awarii.	Gminy, placówki oświatowe	2018-2019	W ramach bieżącej działalności	Zadanie realizowane na bieżąco.

Raport z realizacji Programu Ochrony Środowiska dla Łużyckiego Związku Gmin za lata 2018-2019

Lp.	Nazwa zadania	Realizatorzy	Okres realizacji zadań	Koszty poniesione [brutto, zł]	Dodatkowe informacje
120.	Działania edukacyjne, promocyjne, propagujące i upowszechniające wiedzę o konieczności, celach, zasadach i sposobach oszczędnego użytkowania wody oraz najważniejszych sprawach związanych z odprowadzaniem i oczyszczaniem ścieków, w szczególności skierowane do dzieci i młodzieży.	Gminy, placówki oświatowe	2018-2019	W ramach bieżącej działalności	Zadanie realizowane na bieżąco.
121.	Organizacja obchodów „Dnia Ziemi”, „Sprzątania Świata”, „Święto Drzewa” itp.	Gminy, placówki oświatowe	2018-2019	W ramach bieżącej działalności	Zadanie realizowane na bieżąco.

4. Ocena realizacji Programu Ochrony Środowiska

Jak wynika z tabeli nr 3 w okresie od 1 stycznia 2018 r. do 31 grudnia 2019 r. w ramach Programu Ochrony Środowiska wyznaczonych zostało 121 zadań. Z tych 121 zadań, podjęto się realizacji 109. Wyznaczone zadania dotyczyły obszarów interwencji takich jak: ochrona klimatu i jakości powietrza, zagrożenia hałasem, promieniowanie elektromagnetyczne, gospodarowanie wodami, gospodarka wodno-ściekowa, zasoby geologiczne, gleby, gospodarka odpadami i zapobieganie powstawaniu odpadów, zasoby przyrodnicze, zagrożenia poważnymi awariami oraz edukacja ekologiczna. Część zadań jest inwestycjami wieloletnimi i ich realizacja będzie kontynuowana w następnych latach. Jedno zadanie planowane do realizacji jest w kolejnych latach. W dwóch przypadkach nie udało się uzyskać dofinansowania na realizację zadania. Spora część zadań – 52, jest realizowana na bieżąco. Są to zadania administracyjne (monitoring środowiska, kontrole, planowanie przestrzenne, działalność informacyjno-edukacyjna) oraz związane z bieżącym utrzymaniem infrastruktury drogowej, wodnej, wodociągowo-kanalizacyjnej, zasobów przyrodniczych i gospodarką odpadami komunalnymi.

Stopień realizacji zadań dla Łużyckiego Związku Gmin wynosi 90,08%.

5. Ocena stanu środowiska

5.1. Ochrona klimatu i jakości powietrza

Emisję zanieczyszczeń do powietrza powodują zarówno źródła naturalne, jak i antropogeniczne. Do tych pierwszych zaliczamy zjawisko wietrzenia skał, pożary czy procesy biologiczne (rozkład materii organicznej, pylenie roślin). Zanieczyszczeniami związanymi z działalnością człowieka są natomiast: przemysł energetyczny, transportowy, sektor komunalno-bytowy. Zanieczyszczanie powietrza dzieli się na pyłowe i gazowe. Do zanieczyszczeń pyłowych zalicza się pyły zawieszane PM10 i PM2,5, które uważa się za najpoważniejsze zagrożenie zdrowia ludzi. Ma to związek ze zróżnicowaniem wielkości ich cząsteczek oraz składu chemicznego. Mogą zawierać metale ciężkie, pierwiastki promieniotwórcze i rakotwórcze oraz toksyczne związki organiczne, takie jak wielopierścieniowe węglowodory aromatyczne (WWA). Ponadto pyły zawieszane mogą być nośnikami bakterii i wirusów, które są przyczyną podrażnień układu oddechowego i alergii. Pyły mają również szkodliwy wpływ na rośliny, gdyż osadzając się na powierzchni liści pochłaniają światło i zatykają aparaty szparkowe, utrudniając proces fotosyntezy. Największy wpływ na wielkość ich emisji mają źródła bytowo-komunalne, określane jako źródła powierzchniowe tzw. niska emisja. Drugą istotną przyczyną tych zanieczyszczeń są emisje pochodzące z energetyki zawodowej i transportu.

Monitoring jakości powietrza

Zgodnie z rozporządzeniem Ministra Środowiska z dnia 2 sierpnia 2012 r. w sprawie stref, w których dokonuje się oceny jakości powietrza (Dz.U. z 2012 r. poz. 914) dla wszystkich zanieczyszczeń uwzględnionych w ocenie strefę stanowi:

- aglomeracja o liczbie mieszkańców powyżej 250 tysięcy,
- miasto nie będące aglomeracją o liczbie mieszkańców powyżej 100 tysięcy,

- pozostały obszar województwa, niewchodzący w skład aglomeracji i miast powyżej 100 tys. mieszkańców.

Województwo lubuskie zostało podzielone na 3 strefy: miasto Gorzów Wielkopolski, miasto Zielona Góra i strefa lubuska do której należą gminy Łużyckiego Związku Gmin.

WIOŚ, a od 2019 r. GIOŚ prowadzili monitoring jakości powietrza za pomocą 7 stacji pomiarowych. Zakres prowadzonego monitoringu obejmuje pomiary stężeń dwutlenku siarki (SO₂), dwutlenku azotu (NO₂), tlenku węgla (CO), benzenu (C₆H₆), ozonu (O₃), pyłu zawieszonego PM_{2,5} oraz PM₁₀, które to prowadzone są metodą automatyczną (pomiary ciągłe) oraz, prowadzone metodą manualną (pobór prób w terenie i oznaczenia laboratoryjne), pomiary pyłu zawieszonego PM_{2,5} i PM₁₀, benzenu (C₆H₆), dwutlenku siarki (SO₂), dwutlenku azotu (NO₂), a także ołowiu (Pb), arsenu (As), kadmu (Cd), niklu (Ni) i benzo(a)pirenu (B(a)P) zawartych w pyłe PM₁₀. Na terenie Łużyckiego Związku Gmin stacja pomiarowa zlokalizowana jest w Żarach przy ul. Szymanowskiego 8. W poniższej tabeli zaprezentowano wyniki pomiarów z tej stacji w latach 2018-2019¹.

Tabela 4. Wyniki pomiarów stężeń zanieczyszczeń powietrza na terenie miasta Żary w latach 2018-2019

Wskaźnik	Jednostka	Rok		Wartość dopuszczalna
		2018	2019	
SO ₂	µg/m ³	28	26	25 max. S1 ≤ 350 µg/m ³
	µg/m ³	22	18	4 max. S24 ≤ 125 µg/m ³
NO ₂	µg/m ³	15	16	Sa ≤ 40 µg/m ³
PM ₁₀	µg/m ³	29	23	Sa ≤ 40 µg/m ³
	µg/m ³	52	41	36 max. S24 ≤ 50 µg/m ³
PM _{2,5}	µg/m ³	20	15	Sa ≤ 25 µg/m ³
C ₆ H ₆	µg/m ³	brak pomiarów	1	Sa ≤ 5 µg/m ³
CO	mg/m ³	3	2	S8max ≤ 10 mg/m ³
Pb	µg/m ³	0,01	0,01	Sa ≤ 0,5 µg/m ³
As	ng/m ³	3,0	2	Sa ≤ 6 ng/m ³
Cd	ng/m ³	0,3	0,2	Sa ≤ 5 ng/m ³
Ni	ng/m ³	3,0	4,2	Sa ≤ 20 ng/m ³
O ₃	liczba dni	20	25	nie więcej niż 25 dni ze stężeniem S8max_d > 120 µg/m ³ (średnio dla ostatnich 3 lat)
B(a)P	ng/m ³	6	3	Sa ≤ 1 ng/m ³

Objaśnienia do tabeli: S1 – stężenie średnie 1-godzinne, S24 – stężenie średnie dobowe, Sa - stężenie średnie roczne, S8max – maksimum ze stężeń średnich ośmiogodzinnych kroczących (obliczanych ze stężeń 1-godzinnych) w ciągu roku kalendarzowego. S8max_d – maksimum dobowe ze stężeń średnich ośmiogodzinnych

¹ Roczna ocena jakości powietrza w województwie lubuskim. Raport wojewódzki za rok 2018, 2019, GIOŚ, Zielona Góra 2019, 2020.

kroczących obliczanych ze stężeń średnich jednogodzinnych; każdą wartość średnią ośmiogodzinną przypisuje się dobie, w której kończy się ośmiogodzinny okres uśredniania.

źródło: GIOŚ

Na stacji w Żarach odnotowano przekroczenia poziomu dopuszczalnego pyłu zawieszonego PM10, odnoszące się do średnich dobowych stężeń tego zanieczyszczenia (tylko w 2018 r.), oraz (podobnie jak na wszystkich stanowiskach w województwie) poziomu docelowego benzo(a)pirenu.

Klasyfikacja stref

Ocenę jakości powietrza i obserwację zmian dokonano w ramach państwowego monitoringu środowiska w strefach, które sklasyfikowano na podstawie poziomów substancji w powietrzu oraz poziomów dopuszczalnych z dozwolonymi przypadkami przekroczeń, poziomów docelowych oraz poziomów celów długoterminowych ze względu na ochronę zdrowia ludzi oraz ochronę roślin, określonych w rozporządzeniu Ministra Środowiska z dnia 24 sierpnia 2012 r. w sprawie poziomów niektórych substancji w powietrzu (Dz.U.2012, poz. 1031). Zgodnie z definicjami zawartymi w dyrektywie 2008/50/WE:

- **poziom dopuszczalny** oznacza poziom substancji w powietrzu ustalony w celu unikania, zapobiegania lub ograniczania szkodliwego oddziaływania na zdrowie ludzkie lub środowisko jako całość, który powinien być osiągnięty w określonym terminie i po tym terminie nie powinien być przekraczany,
- **poziom docelowy** oznacza poziom substancji w powietrzu ustalony w celu unikania, zapobiegania lub ograniczania szkodliwego oddziaływania na zdrowie ludzkie lub środowisko jako całość, który powinien być osiągnięty tam, gdzie to możliwe w określonym czasie,
- **poziom celu długoterminowego** oznacza poziom substancji w powietrzu, który należy osiągnąć w dłuższej perspektywie w celu zapewnienia skutecznej ochrony zdrowia ludzkiego i środowiska.

Tabela 5. Klasyfikacja stref zanieczyszczeń powietrza

Poziom stężenie	Zanieczyszczenie	Klasa strefy	Wymagane działania
W przypadku, gdy dla zanieczyszczenia określony jest poziom dopuszczalny			
nie przekracza poziomu dopuszczalnego	ochrona zdrowia ludzi: dwutlenek siarki SO ₂ , dwutlenek azotu NO ₂ , tlenek węgla CO, benzen C ₆ H ₆ , pył PM10, pył PM2.5 ołów Pb (zawartość w PM10)	A	utrzymanie stężeń zanieczyszczenia poniżej poziomu dopuszczalnego oraz dążenie do utrzymania najlepszej jakości powietrza zgodnej ze zrównoważonym rozwojem
powyżej poziomu dopuszczalnego	ochrona roślin: dwutlenek siarki SO ₂ tlenki azotu NO _x -	C	- określenie obszarów przekroczeń poziomów dopuszczalnych, - opracowanie lub aktualizacja programu ochrony powietrza w celu osiągnięcia odpowiednich poziomów dopuszczalnych substancji w powietrzu, - kontrolowanie stężeń zanieczyszczenia na obszarach przekroczeń i prowadzenie działań mających na celu obniżenie stężeń przynajmniej do poziomów dopuszczalnych

Poziom stężenie	Zanieczyszczenie	Klasa strefy	Wymagane działania
W przypadku, gdy dla zanieczyszczenia określony jest poziom docelowy			
nie przekracza poziomu docelowego	ochrona zdrowia ludzi i ochrona roślin ozon O ₃	A	utrzymanie stężeń zanieczyszczenia w powietrzu poniżej poziomu docelowego
powyżej poziomu docelowego	ochrona zdrowia ludzi arsen As (zawartość w PM ₁₀), kadm Cd (zawartość w PM ₁₀), nikiel Ni (zawartość w PM ₁₀), benzo(a)piren B(a)P (zawartość w PM ₁₀)	C	- dążenie do osiągnięcia poziomu docelowego substancji w określonym czasie za pomocą ekonomicznie uzasadnionych działań technicznych i technologicznych - określenie obszarów przekroczeń poziomów docelowych - opracowanie lub aktualizacja programu ochrony powietrza, w celu osiągnięcia odpowiednich poziomów docelowych w powietrzu
W przypadku, gdy dla ozonu określony jest poziom celu długoterminowego			
poniżej poziomu celu długoterminowego	ochrona zdrowia ludzi i ochrona roślin ozon O ₃	D1	utrzymanie stężeń zanieczyszczenia w powietrzu poniżej poziomu celu długoterminowego
powyżej poziomu celu długoterminowego		D2	- dążenie do osiągnięcia poziomu celu długoterminowego do 2020 r.

źródło: GIOŚ

Tabela 6. Wyniki klasyfikacji strefy miasto Zielona Góra dla poszczególnych zanieczyszczeń

Wskaźnik	2018	2019
Dwutlenek siarki	A	A
Dwutlenek azotu	A	A
Pył zawieszony PM ₁₀	C	A
Pył zawieszony PM _{2,5}	A	A
Benzen	A	A
Tlenek węgla	A	A
Ołów	A	A
Arsen	A	A
Kadm	A	A
Nikiel	A	A
Benzo(a)piren	C	C
Ozon	A	C

źródło: GIOŚ

5.2. Zagrożenia hałasem

Hałas jest zanieczyszczeniem środowiska, charakteryzującym się dużą ilością i różnorodnością źródeł oraz powszechnością występowania. Hałas jest uznawany za czynnik, który w największym stopniu wpływa na jakość warunków zamieszkania i wypoczynku ludzi. Nadmierny hałas może wywoływać niekorzystne zmiany w organizmie człowieka. Powoduje on między innymi zaburzenia snu i wypoczynku, wpływa niekorzystnie na układ nerwowy, utrudnia pracę i naukę, zwiększa podatność na choroby psychiczne.

Występujący w środowisku naturalnym hałas spowodowany działalnością człowieka można podzielić na komunikacyjny i przemysłowy (instalacyjny). Czynniki wpływającymi na poziom hałasu komunikacyjnego są natężenie i płynność ruchu, procentowy udział pojazdów ciężarowych w strumieniu pojazdów, prędkość strumienia pojazdów, położenie drogi oraz rodzaj nawierzchni, ukształtowanie terenu, przez który przebiega trasa komunikacyjna, charakter obudowy trasy i rodzaj sąsiadującej z trasą zabudowy. Źródłami hałasu przemysłowego są dźwięki emitowane przez różnego rodzaju maszyny i urządzenia, a także wyposażenie zakładów przemysłowych, rzemieślniczych i usługowych oraz procesy technologiczne w nich zachodzące.

Monitoring hałasu drogowego GIOŚ²

GIOŚ w 2018 r. przeprowadził kontrolę interwencyjną hałasu drogowego w miejscowości Lipinki Łużyckie. Wyniki zestawiono w tabeli.

Tabela 7. Wyniki pomiaru hałasu drogowego

Nazwa odcinka	Rodzaj terenu	Czas odniesienia	Ilość pojazdów w czasie odniesienia	L_{Aeq} [dB]*	Wartość dopuszczalna [dB]	Wielkość przekroczenia [dB]
Lipinki Łużyckie ul. Górna	Zabudowa mieszkaniowa jednorodzinna	Dzień 16 h	136,0	50,9	61	brak przekroczeń
		Noc 8 h	9,0	44,6	56	brak przekroczeń

* L_{Aeq} - równoważny poziom dźwięku A dla pory dnia (rozumianej jako przedział czasu od godz. 6.00 do godz. 22.00) oraz pory nocy (rozumianej jako przedział czasu od godz. 22.00 do godz. 6.00)

źródło: GIOŚ

5.3. Pola elektromagnetyczne

Promieniowanie elektromagnetyczne niejonizujące (PEM) występuje w postaci naturalnej (źródłami są Ziemia, Słońce, zjawiska atmosferyczne) oraz sztucznej (związane z powszechnym wykorzystywaniem energii elektrycznej oraz nowych technik radiowych). Pola elektromagnetyczne występują w otoczeniu wszystkich urządzeń elektrycznych.

Podstawowymi źródłami pól elektromagnetycznych są:

- stacje bazowe telefonii komórkowej,
- stacje radiowe i telewizyjne,

² Ocena stanu akustycznego środowiska na terenie województwa lubuskiego w roku 2018, GIOŚ, Zielona Góra 2019.

- stacje radiolokacyjne,
- linie elektroenergetyczne wysokiego napięcia,
- urządzenia powszechnego użytku, m.in. kuchenki mikrofalowe, aparaty komórkowe.

GIOŚ prowadzi w ramach jednego z podsystemów Państwowego Monitoringu Środowiska pomiary poziomów promieniowania elektromagnetycznego w środowisku w 135 punktach w trzyletnich cyklach pomiarowych, po 45 punktów dla każdego roku. W każdym z tych 45 punktów pomiary wykonuje się raz w roku kalendarzowym. Pomiarami objęto tereny miast powyżej 50 tys. mieszkańców, pozostałe miasta i tereny wiejskie, ustalając na każdym z wymienionych obszarów badawczych po 15 punktów pomiarowych, zlokalizowanych w miejscach dostępnych dla ludności.

Wyniki pomiarów w latach 2018-2019 na terenie Łużyckiego Związku Gmin przedstawiono w tabeli³.

Tabela 8. Wyniki pomiarów pól elektromagnetycznych

Adres punktu pomiarowego	Data pomiaru	Wynik pomiaru [V/m]
Lubsko, ul. Przemysłowa	03.08.2018	<0,4
Niwica gm. Trzebiel	04.10.2018	<0,4
Łaz gm. Żary	16.10.2018	<0,4
Gozdnica	05.12.2019	<0,2
Łłowa	23.07.2019	<0,2
Jasień	15.07.2019	0,35
Łęknica	29.05.2019	0,26
Jelenin gm. Żagań	21.08.2019	0,36

źródło: GIOŚ

Przeprowadzone badania wykazały, że w żadnym punkcie kontrolno-pomiarowym w województwie nie stwierdzono przekroczeń poziomów dopuszczalnych promieniowania elektromagnetycznego wynoszących 7 V/m, określonych w obowiązującym w monitorowanych latach rozporządzeniu Ministra Środowiska z dnia 30 października 2003 r. w sprawie dopuszczalnych poziomów pól elektromagnetycznych w środowisku oraz sposobów sprawdzania dotrzymania tych poziomów (Dz. U. Nr 192, poz. 1883).

5.4. Gospodarowanie wodami

5.4.1. Wody powierzchniowe

Obszar Łużyckiego Związku Gmin leży w zlewniach jednolitych części wód powierzchniowych (JCWP), które zestawiono w tabeli.

³ Wyniki pomiarów monitoringowych pól elektromagnetycznych za rok 2018, 2019, GIOŚ, Warszawa 2019, 2020.

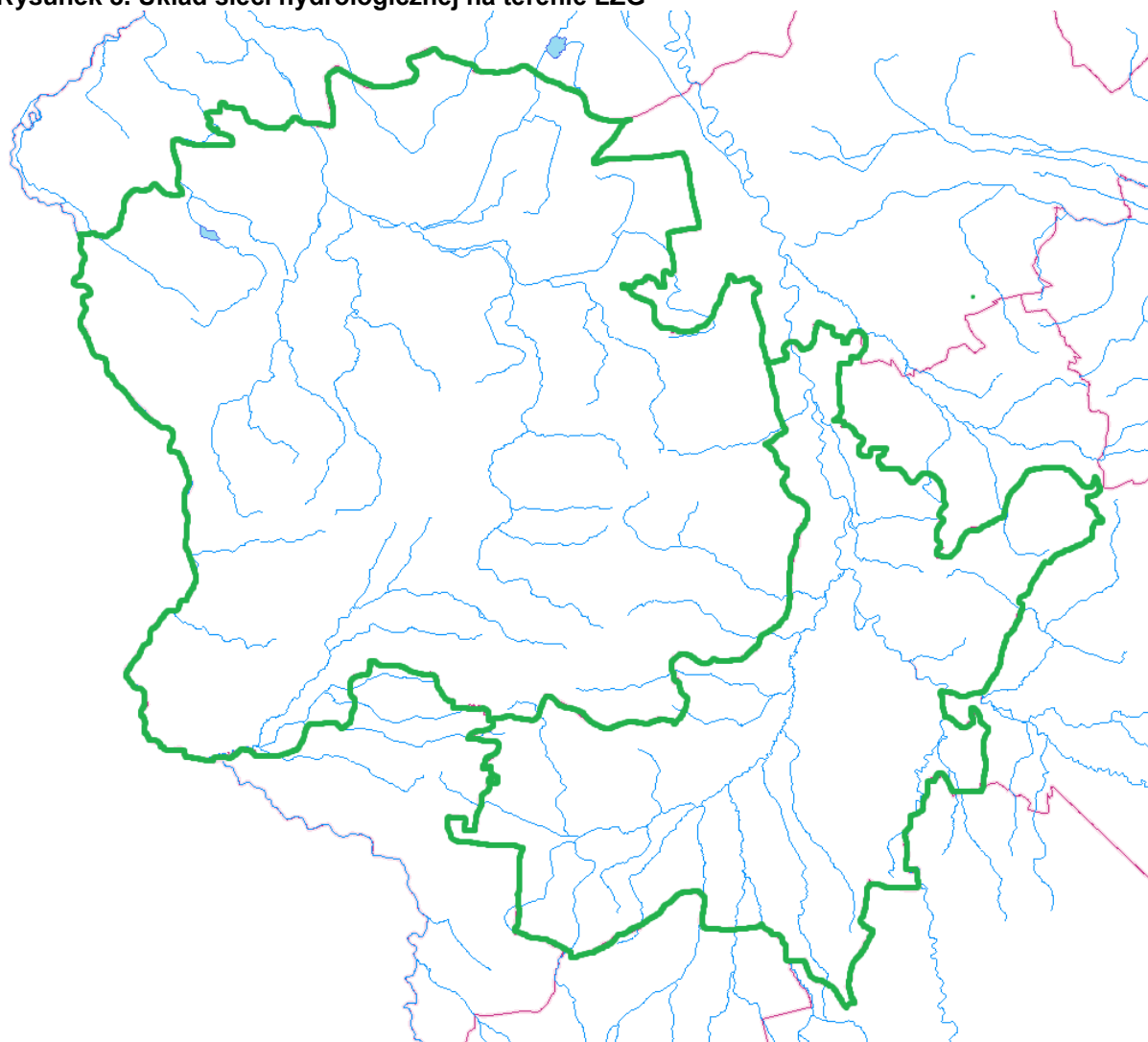
Tabela 9. Jednolite Części Wód Powierzchniowych w zasięgu których leży ŁZG

Lp.	Kod Jednolitej Części Wód Powierzchniowych	Nazwa Jednolitej Części Wód Powierzchniowych
gminy należące do ŁZG położone na terenie powiatu żarskiego		
1.	LW10060	Brody
2.	RW600017169169	Złotnica
3.	RW600017174689	Skródka
4.	RW60001717469	Skroda
5.	RW600017174769	Chwaliszówka
6.	RW600017174772	Trzebna
7.	RW600017174774	Ilna
8.	RW600017174789	Werdawa z jez. Brodzkim
9.	RW600017174818	Makówka
10.	RW600017174829	Kanał Młyński
11.	RW600017174849	Kurka z jez. Jańsko
12.	RW600017174869	Tymnica
13.	RW6000171748729	Pstrąg
14.	RW600017174874	Dopływ spod Koperna
15.	RW600017174889	Golec
16.	RW6000181686899	Czernica
17.	RW60001816889	Łubianka
18.	RW60001816894	Czerwona Woda
19.	RW600018168969	Złota
20.	RW600018174816	Lubsza od źródła do Uklejnej
21.	RW60001917475	Nysa Łużycka od Skrody do Chwaliszówki
22.	RW600019174799	Nysa Łużycka od Chwaliszówki do Lubszy
23.	RW600019174871	Lubsza od Uklejnej do Pstrąga
24.	RW600019174899	Lubsza od Pstrąga do Nysy Łużyckiej
25.	RW60002016899	Czarna Wielka od Ziębiny do Bobru
26.	RW60002016931	Bóbr od Kwisy do Kanału Dychowskiego
gminy należące do ŁZG położone na terenie powiatu żagańskiego		
1.	RW6000171656	Stawna
2.	RW600017166972	Dopływ spod Łoz

Lp.	Kod Jednolitej Części Wód Powierzchniowych	Nazwa Jednolitej Części Wód Powierzchniowych
3.	RW600017166989	Czernik
4.	RW60001716729	Dopływ spod Chrobrowa
5.	RW600017169129	Doły
6.	RW600017169149	Stobrzyca
7.	RW600017169169	Złotnica
8.	RW600017174689	Skródka
9.	RW600018165899	Ilawka
10.	RW600018168679	Czerna Mała do Czernicy
11.	RW6000181686899	Czernica
12.	RW60001816874	Olsza
13.	RW60001816876	Gnilica
14.	RW60001816889	Łubianka
15.	RW600018169276	Brzeźnica od źródła do Szumu
16.	RW60002016599	Bóbr od Bobrzycy do Kwisy
17.	RW600020166999	Kwisa od Kliczkówki do Bobru
18.	RW60002016899	Czerna Wielka od Ziębiny do Bobru
19.	RW600020169299	Brzeźnica od Szumu do Bobru
20.	RW60002016931	Bóbr od Kwisy do Kanału Dychowskiego

źródło: Aktualizacja Programu Wodno-Środowiskowego Kraju

Rysunek 3. Układ sieci hydrologicznej na terenie ŁZG



źródło: geoserwis.gos.gov.pl

Stan wód powierzchniowych

Obowiązek badania i oceny jakości wód powierzchniowych w ramach Państwowego Monitoringu Środowiska wynika z art. 349 ustawy z dnia 20 lipca 2017 r. – Prawo wodne (Dz. U. z 2020 r. poz. 310) przy czym zgodnie z ust. 3 i 5 tego artykułu badania jakości wód powierzchniowych w zakresie elementów fizykochemicznych, chemicznych i biologicznych oraz obserwacje elementów hydromorfologicznych na potrzeby oceny stanu ekologicznego należą do kompetencji organów Inspekcji Ochrony Środowiska.

Celem wykonywania badań jest stworzenie podstaw do podejmowania działań na rzecz poprawy stanu wód oraz ich ochrony przed zanieczyszczeniem, w tym ochrony przed eutrofizacją powodowaną wpływem sektora bytowo-komunalnego i rolnictwa oraz ochrony przed zanieczyszczeniami przemysłowymi, w tym zasoleniem i substancjami szczególnie szkodliwymi dla środowiska wodnego. W tabeli przedstawiono ocenę jakości jednolitych części wód powierzchniowych (JCWP) poddanych w 2019 r. monitoringowi (brak badań monitoringowych w 2018 r.) i obejmujących teren analizowanej gminy⁴.

⁴ Ocena stanu jednolitych części wód rzek i zbiorników zaporowych w latach 2014-2019 na podstawie monitoringu – tabela, GIOŚ, Warszawa 2020.

Tabela 10. Wyniki oceny jakości JCWP obejmujących teren ŁZG

Nazwa JCWP	Punkt pomiarowo-kontrolny	Klasa elementów biologicznych*	Klasa obserwacji hydromorfologicznych*	Klasa elementów fizykochemicznych*	Stan/potencjał ekologiczny	Stan chemiczny	Stan ogólny
2018							
Złotnica	Złotnica – ujęcie do Bobru (m. Gorzupia)	3	>1	-	3	-	zły
Makówka	Makówka – na drodze Jasień - Budziechów	3	>1	-	3	poniżej dobrego	zły
Czernica	Czernica (Czerna) – ujęcie do Czernej Małej (m. Iłowa)	3	1	>2	3	poniżej dobrego	zły
Łubianka	Łubianka – ujęcie do Czernej Wielkiej (m. Żaganiec)	3	1	>2	3	poniżej dobrego	zły
Czerwona Woda	Czerwona Woda – ujęcie do Czernej Wielkiej	4	1	>2	4	poniżej dobrego	zły
Złota	Złota (Złota Struga) – ujęcie do Czernej Wielkiej (m. Żagań)	5	1	>2	5	poniżej dobrego	zły
Czarna Wielka od Ziębiny do Bobru	Czarna Wielka – ujęcie do Bobru (m. Żagań)	5	1	>2	5	poniżej dobrego	zły
Bóbr od Kwisy do Kanału Dychowskiego	Bóbr – m. Nowogród Bobrzański	3	1	>2	3	poniżej dobrego	zły
Stawna	Stawna – m. Małomice	3	>1	>2	3	poniżej dobrego	zły

Nazwa JCWP	Punkt pomiarowo-kontrolny	Klasa elementów biologicznych*	Klasa obserwacji hydromorfologicznych*	Klasa elementów fizykochemicznych*	Stan/potencjał ekologiczny	Stan chemiczny	Stan ogólny
Czernik	Czernik – m. Rudawica	4	>1	>2	4	poniżej dobrego	zły
Doły	Doły – m. Pożarów	2	>1	>2	3	poniżej dobrego	zły
Łławka	Łławka – ujęcie do Bobru (m. Bobrzany)	3	1	>2	3	poniżej dobrego	zły
Czarna Mała do Czernicy	Czarna Mała – powyżej ujścia Czernej (m. Łłowa)	3	>1	>2	3	poniżej dobrego	zły
Olsza	Olsza – ujęcie do Czernej Wielkiej (m. Czarna)	3	1	2	3	poniżej dobrego	zły
Gnilica	Gnilica – ujęcie do Czernej Wielkiej	-	>1	-	-	poniżej dobrego	zły
Łubianka	Łubianka – ujęcie do Czernej Wielkiej (m. Żaganiec)	3	1	>2	3	poniżej dobrego	zły
Brzeźnica	Brzeźnica – m. Brzeźnica	2	>1	>2	3	-	zły
Bóbr od Bobrzycy do Kwisy	Bóbr – poniżej ujścia Szprotawy (m. Małomice)	3	1	>2	3	poniżej dobrego	zły
Kwisa od Kliczkówki do Bobru	Kwisa – ujęcie do Bobru (m. Trzebów)	2	1	>2	3	poniżej dobrego	zły
Czarna Wielka od Ziębiny do	Czarna Wielka – ujęcie do	5	1	>2	5	poniżej dobrego	zły

Nazwa JCWP	Punkt pomiarowo-kontrolny	Klasa elementów biologicznych*	Klasa obserwacji hydromorfologicznych*	Klasa elementów fizykochemicznych*	Stan/potencjał ekologiczny	Stan chemiczny	Stan ogólny
Bobru	Bobru (m. Żagań)						
Brzeźnica od Szumu do Bobru	Brzeźnica – ujście do Bobru (m. Nowogród Bobrzański)	3	1	>2	3	poniżej dobrego	zły
2019							
Skródka	Skródka m. Krasówka	4	>1	>2	4	poniżej dobrego	zły
Chwaliszówka	Chwaliszówka – ujście do Nisy Łużyckiej (m. Żarki Wielkie)	1	2	>2	3	-	zły
Trzebna	Trzebna - ujście do Nisy Łużyckiej (droga Siedlec – Bukowina)	2	2	>2	3	-	zły
Ilna	Ilna (Młynica) - ujście do Nisy Łużyckiej (m. Późna)	2	3	1	2	-	b.m. w.o.*
Werdawa z jez. Brodzkim	Werdawa (Wodra) - ujście do Nisy Łużyckiej (na południe od m. Sękowice)	4	3	>2	4	poniżej dobrego	zły
Kanał Młyński	Kanał Młyński – ujście do Lubszy (m. Lubsko)	4	4	2	4	-	zły
Kurko z jez. Jańsko	Kurko – ujście do Lubszy (m.	-	5	>2	b.m.w.o.*	-	b.m. w.o.*

Nazwa JCWP	Punkt pomiarowo-kontrolny	Klasa elementów biologicznych*	Klasa obserwacji hydromorfologicznych*	Klasa elementów fizykochemicznych*	Stan/potencjał ekologiczny	Stan chemiczny	Stan ogólny
	Raszyn)						
Tymnica	Tymnica – ujście do Lubszy (pierwszy most na drodze Lubska – Brody)	5	1	>2	5	poniżej dobrego	zły
Pstrąg	Pstrąg – ujście do Lubszy (drugi most na drodze Lubska – Brody)	2	1	>2	3	poniżej dobrego	zły
Golec	Golec – ujście do Lubszy (m. Dobrzyń)	2	4	>2	3	-	zły
Lubsza od źródła do Uklejnej	Lubsza – poniżej ujścia Uklejnej (m. Świbna)	3	1	>2	3	poniżej dobrego	zły
Nysa Łużycka od Skrody do Chwaliszówki	Nysa Łużycka – powyżej m. Żarki Wielkie	5	1	>2	5	poniżej dobrego	zły
Nysa Łużycka od Chwaliszówki do Lubszy	Nysa Łużycka – powyżej Gubina (m. Sękowice)	5	3	>2	5	poniżej dobrego	zły
Lubsza od Uklejnej do Pstrąga	Lubsza – poniżej Lubska (m. Mierków)	4	2	>2	4	-	zły
Lubsza od Pstrąga do Nysy Łużyckiej	Lubsza – ujście do Nysy Łużyckiej (m. Gubin)	4	4	>2	4	poniżej dobrego	zły

źródło: GIOŚ

* 1 – stan bardzo dobry/potencjał maksymalny,

- 2 – stan/potencjał dobry,
- 3 – stan/potencjał umiarkowany,
- 4 – stan/potencjał słaby,
- 5 – stan/potencjał zły.
- b.m.w.o. – brak możliwości wykonania oceny

Z powyższych zestawień wynika, że stan wód powierzchniowych na terenie Łużyckiego Związku gmin jest zły.

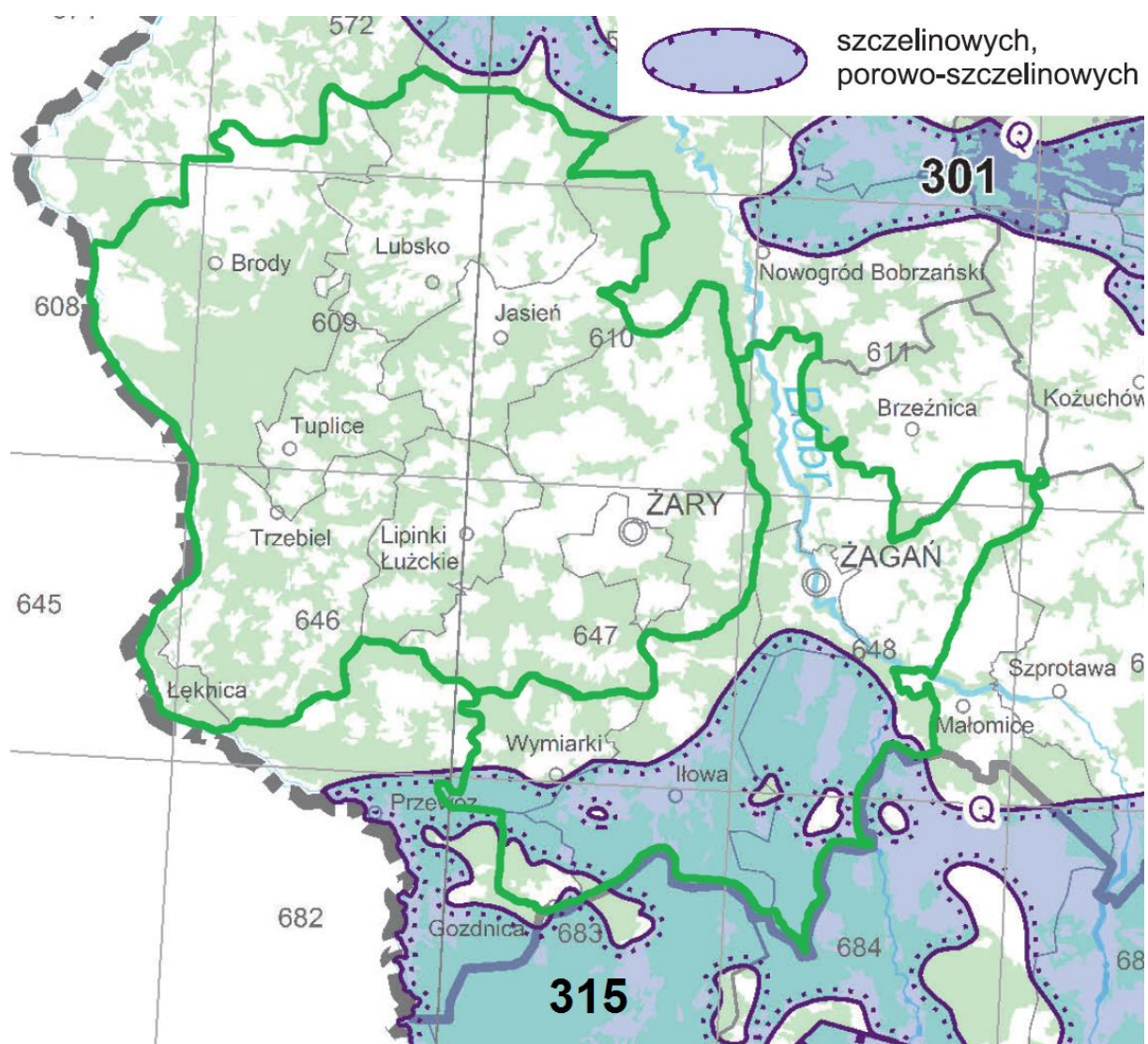
5.4.2. Wodzy podziemne

Główny Zbiornik Wód Podziemnych występujący na terenie ŁZG to⁵:

GZWP Nr 315 Zbiornik Chocianów – Gozdnicza – o powierzchni 1170,36 km², jest położony w Borach Dolnośląskich, na pograniczu województwa dolnośląskiego i lubuskiego. Zbiornik o charakterze porowym jest związany z osadami piaszczysto-żwirowymi czwartorzędowych dolin kopalnych, struktur erozyjnych i stożków sandrowych tworzących jeden poziom wodonośny. Wodonośne osady czwartorzędu występują na większości obszaru zbiornika, z wyjątkiem elewacji starszego podłoża (często o założeniu tektonicznym) i te fragmenty zbiornika wyodrębniono z obszaru GZWP nr 315. Współczynnik filtracji waha się w szerokim zakresie od kilku do 180 m/d, wodoprzewodność wynosi od poniżej 100 do ponad 4000 m²/d. Poziom wodonośny charakteryzuje się zwierciadłem swobodnym i lokalnie swobodno-napiętym. Zasilanie następuje głównie przez bezpośrednią infiltrację opadów w osady przepuszczalne, częściowo również przez dopływ lateralny spoza obszaru zbiornika, a lokalnie przez infiltrację wód powierzchniowych w aluwia rzeczne. Jakość wód podziemnych jest ogólnie dobra – klasy I–III (wg rozp. MŚ z dnia 23 lipca 2008r.), lecz nietrwąła z uwagi na brak izolacji od powierzchni terenu utworami słabo przepuszczalnymi. Lokalnie stwierdzono obecność, w wodach podziemnych, podwyższonych ilości związków żelaza, manganu, azotu, sporadycznie sodu i glinu. Przekroczenia klasy III (klasy IV i V) dotyczą punktowego zanieczyszczenia wody, w gospodarskich studniach kopanych, pochodzącego ze źródeł rolniczych. Pod względem hydrochemicznym wody należą do dwujonowych HCO₃-Ca i trzyjonowych SO₄-HCO₃-Ca. Na podstawie badań modelowych wielkość zasobów dyspozycyjnych dla zbiornika oszacowano w wysokości 109 270 m³/d przy module 93,36 m³/d × km³. Eksploatacja wód podziemnych stanowi zaledwie 5,5% zasobów dyspozycyjnych.

⁵ Informator PSH Główne Zbiorniki Wód Podziemnych w Polsce, Państwowy Instytut Geologiczny Państwowy Instytut Badawczy, Warszawa 2017.

Rysunek 4. Lokalizacja GZWP znajdujących się na terenie ŁZG



źródło: Mapa Głównych Zbiorników Wód Podziemnych

Łużycki Związek Gmin położony jest w obrębie 4 jednolitych części wód podziemnych:

- nr 76 (PLGW600076),
- nr 77 (PLGW600077),
- nr 92 (PLGW600092),
- nr 93 (PLGW600093).

Informacje szczegółowe dotyczące JCWPd znajdują się w poniższych tabelach.

Tabela 11. Charakterystyka JCWPd nr 76.

Powierzchnia [km²]	1 171,2
Województwo	lubuskie
Powiaty	kościński, zielonogórski, żarski
Dorzecze	Odry
Region wodny	Środkowej Odry

Główna zlewnia w obrębie JCWPd (rząd zlewni)	Lubsza, Werdawa, Mała Młynówka, Ilna (III)
Liczba pięter wodonośnych	2
Zasoby wód dostępne do zagospodarowania [m³/d]	97 542

źródło: Państwowa Służba Hydrogeologiczna

Tabela 12. Charakterystyka JCWPd nr 77.

Powierzchnia [km²]	2 654,7
Województwo	dolnośląskie, lubuskie
Powiaty	bolesławiecki, głogowski, lubański, lubiński, polkowicki, zgorzelecki krośnieński, zielonogórski, nowosolski, żarski, żagański
Dorzecze	Odry
Region wodny	Środkowej Odry
Główna zlewnia w obrębie JCWPd (rząd zlewni)	Bóbr (II)
Liczba pięter wodonośnych	3
Zasoby wód dostępne do zagospodarowania [m³/d]	543 270

źródło: Państwowa Służba Hydrogeologiczna

Tabela 13. Charakterystyka JCWPd nr 92.

Powierzchnia [km²]	694,7
Województwo	dolnośląskie, lubuskie
Powiaty	bolesławiecki, lubański, zgorzelecki krośnieński, żarski, żagański
Dorzecze	Odry
Region wodny	Środkowej Odry
Główna zlewnia w obrębie JCWPd (rząd zlewni)	Nysa Łużycka (II), Jędrzychowicki Potok, Żarecki Potok, Bielawka, Żółta Woda, Skroda (III)
Liczba pięter wodonośnych	3
Zasoby wód dostępne do zagospodarowania [m³/d]	67 461

źródło: Państwowa Służba Hydrogeologiczna

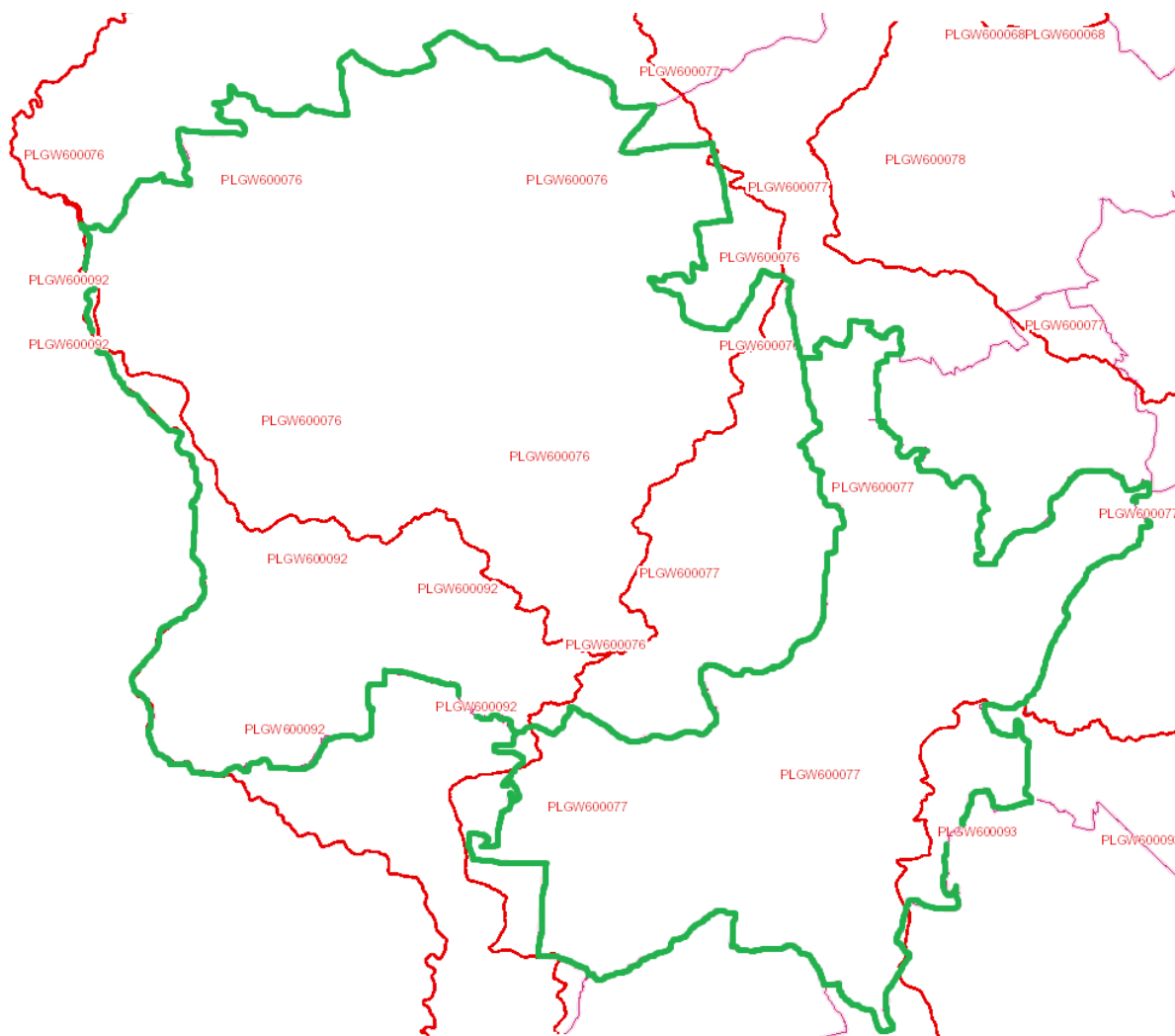
Tabela 14. Charakterystyka JCWPd nr 92.

Powierzchnia [km²]	1 981,2
Województwo	dolnośląskie, lubuskie
Powiaty	bolesławiecki, jeleniogórski, legnicki, lubański, lwówecki, zgorzelecki, złotoryjski żagański
Dorzecze	Odry
Region wodny	Środkowej Odry
Główna zlewnia w obrębie	Bóbr (II)

JCWPD (rząd zlewni)	
Liczba pięter wodonośnych	6
Zasoby wód dostępne do zagospodarowania [m ³ /d]	417 997

źródło: Państwowa Służba Hydrogeologiczna

Rysunek 5. ŁZG na tle JCWPd nr 76, 77, 92 oraz 93



źródło: geoserwis.gos.gov.pl

Stan wód podziemnych

Ustawa z dnia 20 lipca 2017 r. Prawo wodne (Dz. U. z 2020 r. poz. 310) zobowiązuje Państwową Służbę Hydrogeologiczną do wykonywania badań i oceny stanu wód podziemnych w zakresie elementów fizykochemicznych i ilościowych. Badania i klasyfikację wód podziemnych w punktach sieci krajowej w ramach Państwowego Monitoringu Środowiska wykonuje Państwowy Instytut Geologiczny – Państwowy Instytut Badawczy w Warszawie przy koordynacji i na zlecenie GIOŚ, natomiast w sieci regionalnej wykonuje WIOŚ.

Celem monitoringu wód podziemnych jest dostarczenie informacji o jakości tych wód, obserwacja zachodzących zmian chemizmu oraz sygnalizacja zagrożeń w skali regionu

i kraju. Wyniki badań i ocen są pomocne do optymalizacji związanych z ochroną i gospodarowaniem zasobami wód działających, mających na celu utrzymanie lub osiągnięcie ich dobrego stanu. Na terenie gminy Będzino nie były prowadzone badania. Monitoring na terenie Łużyckiego Związku gmin był prowadzony w 2019 r.⁶

Tabela 15. Wyniki oceny jakości jednolitych części wód podziemnych na terenie ŁZG

Numer JCWPd	Gmina	Miejscowość	Użytkowanie terenu	Klasa jakości
76	Jasień	Lubsko	Lasy	III
76	Jasień	Jasień	Miejskie tereny zielone	V
76	Brody	Biecz	Lasy	II
76	Trzebieł	Rytwiny	Lasy	II
76	Jasień	Jasień	Tereny przemysłowe	II
76	Żary	Olbrachtów	Zabudowa wiejska	III
76	Żary	Drożków	Grunty orne	II
77	Żary	Mirostowice Dolne	Lasy	III
77	Żary	Olszyniec	Zabudowa wiejska	III
92	Trzebieł	Czapple	Zabudowa wiejska	III
92	Trzebieł	Przewoźniki	Łąki i pastwiska	III
77	Żagań	Żagań	Miejskie tereny zielone	I
77	Iłowa	Iłowa	Zabudowa miejska luźna	III

źródło: GIOŚ, PIG-PIB

- * I – wody bardzo dobrej jakości,
- II – wody dobrej jakości,
- III – wody zadowalającej jakości,
- IV – wody niezadowalającej jakości,
- V – wody złej jakości.

⁶ 2019 – Wyniki badań wskaźników fizykochemicznych – monitoring jakości wód podziemnych – monitoring diagnostyczny, GIOŚ, Warszawa 2020. Rocznik hydrogeologiczny Państwowej Służby Hydrogeologicznej. Rok hydrologiczny 2019, PIG-PIB, Warszawa 2020.

5.5. Gospodarka wodno-ściekowa

W poniższych tabelach przedstawiono charakterystykę sieci wodociągowej i kanalizacyjnej na terenie Łużyckiego Związku Gmin w latach 2018-2019.

Tabela 16. Charakterystyka sieci wodociągowej na terenie ŁZG

Gmina	Długość czynnej sieci rozdzielczej [km]		Przyłącza prowadzące do budynków mieszkalnych i zbiorowego zamieszkania [szt.]		Zużycie wody w gospodarstwach domowych na 1 mieszkańca [m ³]		Korzystający z sieci wodociągowej w % ogółu ludności [%]	
	2018	2019	2018	2019	2018	2019	2018	2019
Gozdnicza	11,4	11,4	351	351	24,3	24,9	98,6	98,6
Iłowa	70,8	70,9	1 344	1 374	26,4	25,6	90,3	90,4
Wymiarki	21,3	21,3	439	439	28,7	24,6	95,4	95,4
m. Żagań	114,6	113,2	2 626	2 644	32,4	31,8	99,9	99,9
Żagań	106,2	106,2	1 952	1 976	28,4	27,6	99,9	99,9
Brody	51,0	51,0	709	711	24,9	25,3	91,8	91,8
Jasień	78,8	79,8	1 282	1 302	25,8	27,6	93,7	93,7
Lipinki Łużyckie	63,7	63,7	657	673	25,9	25,3	90,5	90,7
Lubsko	86,8	85,9	3 026	3 036	24,9	27,2	98,0	98,0
Łęknica	16,2	16,2	273	275	34,8	35,8	97,6	97,6
Trzebiel	68,3	68,3	995	1 000	32,4	33,6	81,6	81,6
Tuplice	60,5	60,5	629	634	35,5	36,0	100,0	100,0
m. Żary	167,4	167,6	3 215	3 248	30,2	29,5	95,4	95,5
Żary	176,1	176,1	2 325	2 334	17,8	29,0	82,4	82,5

źródło: GUS

Tabela 17. Charakterystyka sieci kanalizacyjnej na terenie ŁZG

Gmina	Długość czynnej sieci kanalizacyjnej [km]		Przyłącza prowadzące do budynków mieszkalnych i zbiorowego zamieszkania [szt.]		Ścieki odprowadzone siecią kanalizacyjną [dm ³]		Korzystający z sieci kanalizacyjnej w % ogółu ludności [%]	
	2018	2019	2018	2019	2018	2019	2018	2019
Gozdnicza	11,7	11,7	338	338	69,2	70,0	84,0	84,0

Gmina	Długość czynnej sieci kanalizacyjnej [km]		Przyłącza prowadzące do budynków mieszkalnych i zbiorowego zamieszkania [szt.]		Ścieki odprowadzone siecią kanalizacyjną [dam ³]		Korzystający z sieci kanalizacyjnej w % ogółu ludności [%]	
	2018	2019	2018	2019	2018	2019	2018	2019
Iłowa	31,2	31,3	549	560	110,9	111,3	43,4	43,5
Wymiarki	1,9	3,5	29	57	8,3	8,7	5,7	11,4
m. Żagań	113,9	112,1	2255	2 273	955,3	929,0	88,0	88,1
Żagań	65,1	65,1	705	719	86,9	86,0	89,1	89,2
Brody	13,4	16,9	290	360	28,6	31,7	40,9	46,5
Jasień	18,7	23,7	272	310	89,4	92,1	44,3	45,5
Lipinki Łużyckie	1,6	1,6	18	18	6,0	5,0	3,0	3,0
Lubsko	91,6	90,6	1 753	1 762	460,2	446,9	68,5	68,6
Łęknica	15,1	15,1	266	268	89,0	83,0	94,8	94,8
Trzebiel	-	-	-	-	-	-	0,0	0,0
Tuplice	23,0	23,0	183	187	50,5	56,1	30,1	30,5
m. Żary	133,7	134,1	3 069	3 094	1 440,2	1 154,4	93,8	93,8
Żary	28,8	28,8	393	398	53,3	50,6	14,2	14,4

źródło: GUS

W miejscach gdzie nie ma systemu kanalizacyjnego ścieki oczyszczane są w przydomowych oczyszczalniach ścieków bądź gromadzone w zbiornikach bezodpływowych, skąd są wywożone taborem asenizacyjnym na teren oczyszczalni.

Tabela 18. Ilość zbiorników bezodpływowych i przydomowych oczyszczalni ścieków na terenie ŁZG

Gmina	Ilość zbiorników bezodpływowych [szt.]		Ilość przydomowych oczyszczalni [szt.]	
	2018	2019	2018	2019
Gozdnica	22	22	7	7
Iłowa	472	334	69	207
Wymiarki	340	275	73	109
m. Żagań	1 506	21	122	122

Gmina	Ilość zbiorników bezodpływowych [szt.]		Ilość przydomowych oczyszczalni [szt.]	
	2018	2019	2018	2019
Żagań	420	836	249	227
Brody	405	373	49	53
Jasień	992	897	83	133
Lipinki Łużyckie	606	606	65	70
Lubsko	641	641	154	158
Łęknica	46	46	0	0
Trzebiel	760	732	81	102
Tuplice	321	321	102	188
m. Żary	159	159	39	39
Żary	2 582	1 512	411	572

źródło: GUS

5.6. Zasoby geologicznej

Na terenie Łużyckiego Związku Gmin udokumentowanych jest 71 złóż kopalin: węgla brunatnych, glin ceramicznych kamionkowych, surowców ilastych ceramiki budowlanej, kruszyw naturalnych, surowców szklarskich oraz glin ogniotrwałych.

5.7. Gleby

Gleby na terenie ŁZG charakteryzują się dużą różnorodnością, w zależności od położenia i warunków gruntowo-wodnych. W obniżeniach dolinnych rzek wykształciły się gleby torfowe, torfowomułowe, murszowo-mineralne i mady. Gleby brunatne wylugowane i bielcowe znajdują się na terenach wyżej położonych. Wśród gruntów ornych znaczną część zajmują gleby kompleksu żytniego, zaliczanego do typu gleb brunatnych i pseudobielcowych.

Użytki rolne zajmują 65 105 ha powierzchni, co stanowi 36,67% całego obszaru ŁZG.

5.8. Gospodarka odpadami i zapobieganie powstawaniu odpadów

Infrastruktura zagospodarowania odpadów

Zgodnie z obowiązującymi przepisami odpady komunalne mogły być zagospodarowane jedynie w regionalnych instalacjach do przetwarzania odpadów (RIPOK) lub instalacjach do zastępczej obsługi regionów. Zgodnie z Aktualizacją Wojewódzkiego Planu Gospodarki Odpadami województwo lubuskie podzielone było na 2 regiony gospodarki odpadami komunalnymi: północny i południowy do którego należeli członkowie Łużyckiego Związku Gmin. Obowiązująca od 6 września 2019 r. Ustawa z dnia 19 lipca 2019 r. o zmianie ustawy

o utrzymaniu czystości i porządku w gminach oraz niektórych innych ustaw (Dz. U. 2019 poz. 1579) zgodnie z art. 17 zniósła regionalizację w odpadach komunalnych. Zlikwidowano podział na regiony gospodarki komunalnej i powiązany z tym zakaz przetwarzania wybranych odpadów poza granicami regionów. RIPOK zostały zastąpione przez instalacje komunalne, a zastępcze zostały usunięte. Uchwały w sprawie wykonania wojewódzkich planów gospodarki odpadami zastąpiono tzw. listami instalacji komunalnych prowadzonymi przez marszałków województw.

W Marszowie 50a w gminie Żary znajduje się Instalacja Komunalna zarządzana przez Zakład Zagospodarowania Odpadów Sp. z o.o. Żary w Marszowie, obejmująca instalację do mechaniczno-biologicznego przetwarzania odpadów o przepustowości części mechanicznej 46 000 Mg/rok, części biologicznej 25 300 Mg/r; kompostownię odpadów zielonych i innych odpadów ulegających biodegradacji o zdolności przerobowej 4 000 Mg/rok oraz składowisko odpadów komunalnych o powierzchni całkowitej (dane za 2017 r.) 688 000 m³, w tym pojemność pozostałej 664 651 m³. Drugie składowiska, również zarządzane przez ZZO, znajduje się Marszowie przy ul. Żurawiej. Pojemność całkowita wynosi 579 102 m³, a pozostała 86 219 m³.⁷

Ilość zebranych odpadów

W tabeli przedstawiono masę odpadów komunalnych zebranych ogółem i selektywnie z gospodarstw domowych z terenu Łużyckiego Związku Gmin.

Tabela 19. Ilość odpadów odebranych z gospodarstw domowych na terenie ŁZG

Gmina	Suma zebranych odpadów komunalnych		Odpady odebrane selektywnie	
	2018	2019	2018	2019
Gozdnicza	916,17	897,32	143,45	133,06
Iłowa	1 894,78	1 760,40	352,92	258,25
Wymiarki	427,31	447,16	87,80	121,64
m. Żagań	7 529,21	7 429,83	1 610,53	1 948,77
Żagań	1 983,12	2 114,72	256,86	308,40
Brody	624,12	642,30	167,92	197,44
Jasień	2 049,81	2 108,03	544,59	654,37
Lipinki Łużyckie	653,38	740,66	218,12	276,68
Lubsko	4 664,45	4 904,64	1 269,37	1 522,28
Łęknica	829,49	895,92	181,74	294,78
Trzebiel	1 501,68	1 531,84	320,88	370,14
Tuplice	869,55	900,58	247,55	261,36
m. Żary	12 525,76	12 864,00	3 575,13	4 171,14
Żary	2 977,42	3 289,08	716,64	1 026,74

źródło: GUS

⁷ Aktualizacja wojewódzkiego Planu Gospodarki Odpadami wraz z Planem Inwestycyjnym w zakresie odpadów komunalnych, Zarząd Województwa Lubuskiego, Zielona Góra 2018.

5.9. Zasoby przyrodnicze

Na terenie Łużyckiego Związku Gmin występują następujące formy ochrony przyrody:

- Obszary Natura 2000
 - Przygiełkowiska Koło Gozdnicy,
 - Wilki nad Nysą,
 - Bory Dolnośląskie,
 - Łęgi koło Wymiarek,
 - Małomickie Łęgi,
 - Dolina Dolnego Bobru,
 - Dolina Dolnej Kwisy,
 - Mierkowskie Wydmy,
 - Brożek,
 - Jeziora Brodzkie,
 - Uroczyska Borów Zasięckich,
 - Dolina Lubszy,
 - Lubski Łęg Śnieżycowy,
 - Łęgi nad Nysą Łużycką,
 - Skroda,
 - Las Żarski.
- Obszary Chronionego Krajobrazu
 - Bory Dolnośląskie,
 - Dolina Bobru,
 - Dolina Brzeźnicy,
 - Dolina Nysy,
 - Zachodnie okolice Lubska,
 - Wschodnie okolice Lubska,
 - Bory Bogumiłowskie,
 - Las Żarski.
- Park Krajobrazowy Łuk Mużakowa,
- Rezerваты przyrody
 - Uroczysko Węglińskie,
 - Żurawno,
 - Woskownica,
 - Nad Młyńską Strugą,
 - Wrzosiec,
 - Mierkowskie Suche Bory
- Użytki ekologiczne,
- Pomniki przyrody,
- Stanowisko dokumentacyjne Wydma nad Dużym Stawem,
- Zespół przyrodniczo-krajobrazowy Wąwozy.

6. Podsumowanie

Celem sporządzenia Raportu z realizacji „Programu Ochrony Środowiska Łużyckiego Związku Gmin na lata 2018-2021 z perspektywą na lata 2022-2025” za lata 2018-2019 jest ocena stopnia realizacji i analiza ujętych w Programie działań wraz z poniesionymi nakładami finansowym oraz aktualna ocena stanu środowiska. Analizie poddano 121 zadań, które zostały wyznaczone w ramach 11 obszarów interwencji. Podjęto się wykonania 109 zadań. Część zadań jest inwestycjami wieloletnimi i ich realizacja będzie kontynuowana w następnych latach. Jedno zadanie planowane do realizacji jest w kolejnych latach. W dwóch przypadkach nie udało się uzyskać dofinansowania na realizację zadania. Realizacja Programu kształtuje się na poziomie 90,08%, co jest bardzo dobrym wynikiem.

Władze jednostek samorządów terytorialnych należące do Łużyckiego Związku Gmin przeznaczały główne nakłady finansowe na przebudowę dróg, termomodernizację budynków, modernizację indywidualnych kotłowni domowych, budowę infrastruktury wodociągowej i kanalizacyjnej. Gminy wybierały te inwestycje, które z punktu widzenia potrzeb omawianych jednostek samorządowych były najważniejsze i najpilniejsze w stosunku do jakości środowiska i zdrowia mieszkańców. Poza przedsięwzięciami inwestycyjnymi, angażującymi największe nakłady finansowe, Gminy sporą część zadań – 52 realizują na bieżąco. Są to zadania administracyjne (monitoring środowiska, kontrole, planowanie przestrzenne, działalność informacyjno-edukacyjna) oraz związane z bieżącym utrzymaniem infrastruktury drogowej, wodnej, wodociągowo-kanalizacyjnej, zasobów przyrodniczych i gospodarką odpadami komunalnymi.

Przeprowadzona ocena stanu środowiska wskazuje m.in. na poprawę jakości powietrza (choć nadal występują przekroczenia poziomu docelowego benzo(a)pirenu), brak przekroczeń dopuszczalnych poziomów hałasu i promieniowania elektromagnetycznego. Duży odsetek mieszkańców ma dostęp do sieci wodociągowej. W gminach Wymiarki, Brody i Jesień znacząco zwiększył się odsetek osób mających dostęp do sieci kanalizacyjnej. W większości gmin, w miejscach gdzie nie ma systemu kanalizacyjnego, nastąpił duży wzrost przydomowych oczyszczalni ścieków. Odnotowano zwiększony udział odpadów zbieranych selektywnie. Negatywnym zjawiskiem jest zły stan wód powierzchniowych. Natomiast monitoring wód podziemnych wskazuje w większości na ich dobrą i zadowalającą jakość.

Biorąc pod uwagę zawarte w opracowaniu informacje, wskazujące na liczne podejmowane działania oraz wynikająca z nich pozytywne aspekty, realizację Programu Ochrony Środowiska dla Łużyckiego Związku Gmin za lata 2018-2019 ocenia się pozytywnie. W dalszym ciągu konieczne jest jednak inwestowanie w działania z zakresu ochrony środowiska, służące jego sukcesywnej poprawie.

Spis tabel

Tabela 1. Gminy należące do Łużyckiego Związku Gmin	5
Tabela 2. Dane demograficzne Łużyckiego Związku Gmin (stan na 31.12.2019 r.)	8
Tabela 3. Realizacja zadań wyznaczonych w Programie Ochrony Środowiska dla Łużyckiego Związku Gmin, lata 2018-2019	10
Tabela 4. Wyniki pomiarów stężeń zanieczyszczeń powietrza na terenie miasta Żary w latach 2018-2019	40
Tabela 5. Klasyfikacja stref zanieczyszczeń powietrza	41
Tabela 6. Wyniki klasyfikacji strefy miasto Zielona Góra dla poszczególnych zanieczyszczeń	42
Tabela 7. Wyniki pomiaru hałasu drogowego	43
Tabela 8. Wyniki pomiarów pól elektromagnetycznych	44
Tabela 9. Jednolite Części Wód Powierzchniowych w zasięgu których leży ŁZG	45
Tabela 10. Wyniki oceny jakości JCWP obejmujących teren ŁZG	48
Tabela 11. Charakterystyka JCWPd nr 76	53
Tabela 12. Charakterystyka JCWPd nr 77	54
Tabela 13. Charakterystyka JCWPd nr 92	54
Tabela 14. Charakterystyka JCWPd nr 92	54
Tabela 15. Wyniki oceny jakości jednolitych części wód podziemnych na terenie ŁZG	56
Tabela 16. Charakterystyka sieci wodociągowej na terenie ŁZG	57
Tabela 17. Charakterystyka sieci kanalizacyjnej na terenie ŁZG	57
Tabela 18. Ilość zbiorników bezodpływowych i przydomowych oczyszczalni ścieków na terenie ŁZG	58
Tabela 19. Ilość odpadów odebranych z gospodarstw domowych na terenie ŁZG	60

Spis rysunków

Rysunek 1. Gminy powiatu żarskiego należące do ŁZG	6
Rysunek 2. Gminy powiatu żagańskiego należące do ŁZG	7
Rysunek 3. Układ sieci hydrologicznej na terenie ŁZG	47
Rysunek 4. Lokalizacja GZWP znajdujących się na terenie ŁZG	53
Rysunek 5. ŁZG na tle JCWPd nr 76, 77, 92 oraz 93	55