

**UCHWAŁA NR XII/99/19
RADY MIEJSKIEJ W ŻARACH**

z dnia 31 października 2019 r.

**w sprawie przyjęcia raportu z realizacji Programu Ochrony Środowiska dla Łużyckiego Związku Gmin za
lata 2016-2017.**

Na podstawie 18 ust. 2 ustawy z dnia 27 kwietnia 2001 r. Prawo Ochrony Środowiska (Dz.U. z 2019 r. poz. 1396, 1403, 1501, 1579, 1680 i 1712) uchwała się, co następuje:

§ 1. Przyjmuje się raport z realizacji Programu Ochrony Środowiska dla Łużyckiego Związku Gmin za lata 2016-2017 stanowiący załącznik do niniejszej uchwały.


§ 2. Wykonanie uchwały powierza się Burmistrzowi Miasta Żary.

§ 3. Uchwała wchodzi w życie z dniem podjęcia.

Przewodniczący Rady

Marian Popławski

**Raport z realizacji
Programu Ochrony Środowiska
dla Łużyckiego Związku Gmin
za lata 2016 – 2017**



Żagań 2018

Wykonawca:
Zakład Analiz Środowiskowych Eko-precyzja
43-450 Ustroń ul. Sikorskiego 10
tel. +48 512 110 314; fax (33) 487 63 98
biuro@eko-precyzja.eu



Spis treści

1. Wstęp	4
1.1. Podstawa prawna	4
1.2. Okres sprawozdawczy	4
1.3. Źródła danych	4
1.4. Zakres opracowania	4
2. Charakterystyka Łużyckiego Związku Gmin	5
2.1. Położenie Łużyckiego Związku Gmin	5
2.2. Budowa geologiczna	7
2.3. Gleby	8
2.4. Klimat	8
2.5. Wody powierzchniowe i podziemne	9
2.5.1. Wody powierzchniowe	9
2.5.2. Wody podziemne	12
2.6. Zasoby przyrodnicze	14
2.6.1. Formy ochrony przyrody	14
2.6.2. Lasy	15
2.7. Demografia	17
2.8. Komunikacja	18
3. Zakres realizacji Programu Ochrony Środowiska dla Łużyckiego Związku Gmin	19
4. Ocena realizacji Programu Ochrony Środowiska	73
5. Ocena systemu monitoringu	73
5.1. Ochrona powietrza	77
5.2. Zasoby wodne	81
5.2.1. Wody powierzchniowe	81
5.2.2. Wody podziemne	84
5.3. Gospodarka wodno – ściekowa	89
5.4. Gospodarka odpadami	93
5.5. Hałas	100
5.6. Pola elektromagnetyczne	101
6. Podsumowanie	104
Spis rysunków	105
Spis tabel	105

1. Wstęp

1.1. Podstawa prawna

Zgodnie z art. 18 ust. 2 ustawy z dnia 27 kwietnia 2001 roku Prawo Ochrony Środowiska (Dz. U. z 2017 r., poz. 519 z późn. zm.) Przewodniczący Zarządu Łużyckiego Związku Gmin co 2 lata przedstawia zarządowi Łużyckiego Związku Gmin Raport z realizacji Programu Ochrony Środowiska.

1.2. Okres sprawozdawczy

Niniejszy *Raport z realizacji Programu Ochrony Środowiska dla Łużyckiego Związku Gmin na lata 2010 – 2017 z perspektywą do 2021* sporządzono na podstawie analizy realizacji zadań zawartych w *Programie*, określonych dla Łużyckiego Związku Gmin. Raport obejmuje okres od 01.01.2016 do 31.12.2017r.

1.3. Źródła danych

Dane wykorzystane podczas sporządzania niniejszego raportu pochodzą z:

- Urzędów Gmin należących do Łużyckiego Związku Gmin,
- Głównego Urzędu Statystycznego,
- Wojewódzkiego Inspektoratu Ochrony Środowiska w Zielonej Górze,
- Regionalnej Dyrekcji Ochrony Środowiska w Gorzowie Wielkopolskim,
- Państwowego Gospodarstwa Wodnego Wody Polskie,
- Starostwa Powiatowego w Żaganiu,
- Starostwa Powiatowego w Żarach,
- Generalnej Dyrekcji Dróg Krajowych i Autostrad Oddział w Zielonej Górze,
- Zarządu Dróg Wojewódzkich w Zielonej Górze,
- Nadleśnictw: Gubin, Krzystkowice, Lipinki, Lubsko, Wymiarki i Żagań,
- Przedsiębiorstwa Usług Miejskich Sp. z o.o. w Gubinie,
- Zakładu Wodociągów i Kanalizacji Sp. z o.o. w Żarach,
- Lubskich Wodociągów i Kanalizacji Sp. z o.o.,
- Gozdnickiego Przedsiębiorstwa Wodociągów i Kanalizacji Sp. z o.o.,
- Żagańskich Wodociągów i Kanalizacji Sp. z o.o.,
- Miejskiego Zakładu Komunalnego w Łęknicy,
- Zakładu Zagospodarowania Odpadów w Marszowie.

1.4. Zakres opracowania

W skład niniejszego Raportu wchodzi następujące składowe:

- Charakterystyka Łużyckiego Związku Gmin,
- Zakres realizacji Programu,
- Ocena realizacji Programu,
- Ocena systemu monitoringu,
- Podsumowanie.

2. Charakterystyka Łużyckiego Związku Gmin.

Powstanie Związku, skupiającego położone blisko siebie gminy z powiatów żagańskiego i żarskiego zainicjowano w 1999 roku. Ze środków żarskiego PFOŚiGW sfinansowano „Program gospodarki odpadami dla powiatów Żagań i Żary”, który stał się podstawą wszelkich rozważań o przyszłości tego sektora w południowej części województwa. Po długotrwałej procedurze rejestracyjnej, 13 lipca 2002 roku Związek został wpisany do Rejestru Związków Międzygminnych pod pozycją 242 jako Łużycki Związek Gmin z siedzibą w Żaganii. Celowy Związek Gmin działa na podstawie ustawy z dnia 8 marca 1990 roku o samorządzie gminnym (Dz.U. z 2001 Nr 142, poz 1591 z późn. zm.), Statutu Związku oraz innych przepisów prawa, w tym przepisów dotyczących gospodarki finansowej Gmin.

2.1. Położenie Łużyckiego Związku Gmin.

Łużycki Związek Gmin w latach 2016 – 2017 zrzeszał 15 gmin członkowskich położonych na terenie powiatów: żarskiego, żagańskiego i krośnieńskiego w południowo-zachodniej części województwa lubuskiego. Łącznie na terenie Związku usytuowanych było 214 miejscowości w tym 7 miast.

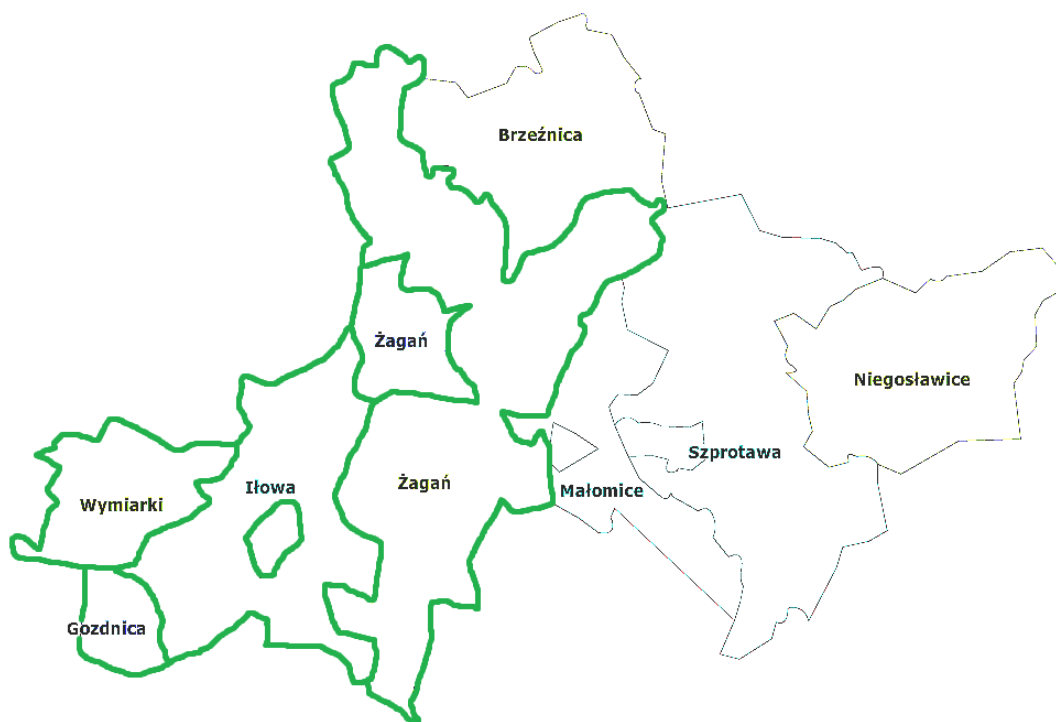
Obszar Związku wynosił 1 796,25 km² (GUS, stan na 31.12.2016r.) i ma charakter przemysłowo-rolniczy. Gminy ŁZG należą także do Euroregionu „Sprewa-Nysa-Bóbr” (wszystkie) oraz Euroregionu „Nysa” (Gozdnica, Łęknica i Wymiarki).

Tabela 1. Gminy należące do Łużyckiego Związku Gmin.

Powiat	Gmina	Rodzaj gminy	Powierzchnia [ha]
żagański	Gozdnica	miejska	2 392
żagański	Iłowa	miejsko - wiejska	15 303
żagański	Wymiarki	wiejska	6 309
żagański	Żagań	miejska	4 038
żagański	Żagań	wiejska	28 069
żarski	Brody	wiejska	24 067
żarski	Jasień	miejsko - wiejska	12 679
żarski	Lipinki Łużyckie	wiejska	8 869
żarski	Lubsko	miejsko - wiejska	18 267
żarski	Łęknica	miejska	1 643
żarski	Trzebiel	wiejska	16 635
żarski	Tuplice	wiejska	6 575
żarski	Żary	miejska	3 349
żarski	Żary	wiejska	29 362
krośnieński (odrzański)	Gubin	miejska	2 068
Razem			179 625

źródło: GUS, stan na 31.12.2016r.

Poniżej przedstawiono w formie graficznej położenie gmin należących do ŁZG.



Rysunek 1. Gminy powiatu żagańskiego należące do ŁZG.

źródło: [www. http://administracja.mswia.gov.pl](http://administracja.mswia.gov.pl)



Rysunek 2. Gmina powiatu krosnońskiego należąca do ŁZG.

źródło: [www. http://administracja.mswia.gov.pl](http://administracja.mswia.gov.pl)



Rysunek 3. Gminy powiatu żarskiego należące do ŁZG.

źródło: [www. http://administracja.mswia.gov.pl](http://administracja.mswia.gov.pl)

2.2. Budowa geologiczna.

W budowie geologicznej terenu ŁZG biorą udział utwory trzecio i czwartorzędowe. Starsze trzeciorzędowe podłoże budują mioceńskie osady, wykształcone w postaci ilów, mułków, piasków przewarstwionych węglem brunatnym. Na utworach trzeciorzędowych zdeponowane zostały czwartorzędowe. Są to plejstoceny utwory wodno – lodowcowe i lodowcowe, wykształcone w postaci glin morenowych, piasków i żwirów. Budowa geologiczna tego terenu jest ściśle związana z morfologią terenu. I tak obszary wysoczyznowe, a szczególnie pagóry moreny końcowej, zbudowane są z zaburzonych glacialnie plejstoceny utworów morenowych oraz ilów trzeciorzędowych. Gliny morenowe to głównie gliny piaszczyste i pylaste, lokalnie związane z domieszką żwiru i kamieni. Gлина na obszarach wysoczyznowych występuje na przemian z sypkimi utworami wodno – lodowcowymi. Do utworów tych zaliczono żwiry i piaski o różnej granulacji. Utwory wodno – lodowcowe budują głównie równinę sandrową. Najmłodsze utwory, holoceńskie, do których zaliczono: rzeczne piaski, mady gliniaste, torfy i namuły stwierdzone zostały w dolinach cieków i niektórych dolinkach bocznych.

2.3. Gleby.

Gleby na terenie ŁZG charakteryzują się dużą różnorodnością, w zależności od położenia i warunków gruntowo-wodnych. W obniżeniach dolinnych rzek wykształciły się gleby torfowe, torfowomułowe, murszowo-mineralne i mady. Gleby brunatne wyługowane i bielcowe znajdują się na terenach wyżej położonych. Wśród gruntów ornych znaczną część zajmują gleby kompleksu żytniego, zaliczanego do typu gleb brunatnych i pseudobielcowych.

Poszczególne typy gleb na terenie ŁZG to przede wszystkim:

- gleby bielcowe i pseudobielcowe – pokrywają największy obszar. Są one wykształcone na najmniej zasobnych, luźnych utworach piaszczystych lub słabogliniastych. Pod względem bonitacyjnym wartość tych gleb mieści się w V i VI klasie. Dla rolnictwa gleby te nie mają większego znaczenia, pokryte są głównie lasami.
- gleby brunatne – większe ich skupienie występuje na terenie gminy Żagań. Należą one do najlepszych gleb województwa, a ich wartość bonitacyjna odpowiada II, III i IV klasie.

Wśród gruntów ornych wydzielono 4 kompleksy przydatności rolniczej gruntów ornych:

1. Gleby kompleksu pszennego dobrego obejmują gleby klasy IIIa i IIIb. Na glebach tego kompleksu udają się wszystkie rośliny uprawne, lecz otrzymanie wysokich plonów zależne jest m.in. od pogody.
2. Kompleks żytni bardzo dobry - kompleks ten, w zależności od stopnia agrotechniki, przydatny jest do uprawy niemalże wszystkich roślin, przy gospodarce ekstensywnej najlepsze plony uzyskuje się z produkcji ziemniaków i żyta.
3. Kompleks żytni dobry obejmuje gleby o wszechstronnej przydatności rolniczej.
4. Kompleks żytni słaby - są to gleby na ogół zawodne w produkcji rolnej, ze względu na słabo rozwinięty kompleks sorpcyjny i dużą przepuszczalność.

2.4. Klimat.

Klimat ŁZG jest zmienny w ciągu całego roku. Na jego wpływ mają masy powietrza napływające z oceanu atlantyckiego. Usytuowanie ŁZG i wpływ Sudetów spowodowały występowanie cieplejszego i specyficznego mikroklimatu, cechujące się obfitymi opadami i znaczną ilością dni burzowych, których najwięcej występuje w lipcu. Średnia temperatura najchłodniejszego miesiąca (stycznia) wynosi $-1,5^{\circ}\text{C}$. Natomiast średnia temperatura najcieplejszego miesiąca (lipca) $+17,8^{\circ}\text{C}$. Średnioroczna temperatura powietrza wynosi $7,8^{\circ}\text{C}$. Przeciętna długość trwania zimy wynosi 62 dni a lata 97 dni. Okres wegetacji zaczyna się na przełomie marca i kwietnia i trwa 225 dni, do końca października. Średni roczny opad wynosi 640 mm. Najwyższe opady występują w lecie, najniższe na wiosnę i jesienią. Liczba dni z pokrywą śnieżną to 40-60 dni. Na omawianym terenie przeważają wiatry południowo – zachodnie i zachodnie, przy czym najwyraźniej zaznacza się to latem. Najrzadsze są z północy i północnego - wschodu. Na terenie ŁZG obserwuje się duży procent wiatrów południowych, w okresie jesiennym oraz stosunkowo niewielką ilość cisz.

2.5. Wody powierzchniowe i podziemne.

2.5.1. Wody powierzchniowe.

Obszar Łużyckiego Związku Gmin leży w zlewniach jednolitych części wód powierzchniowych (JCWP), które zestawiono w tabeli.

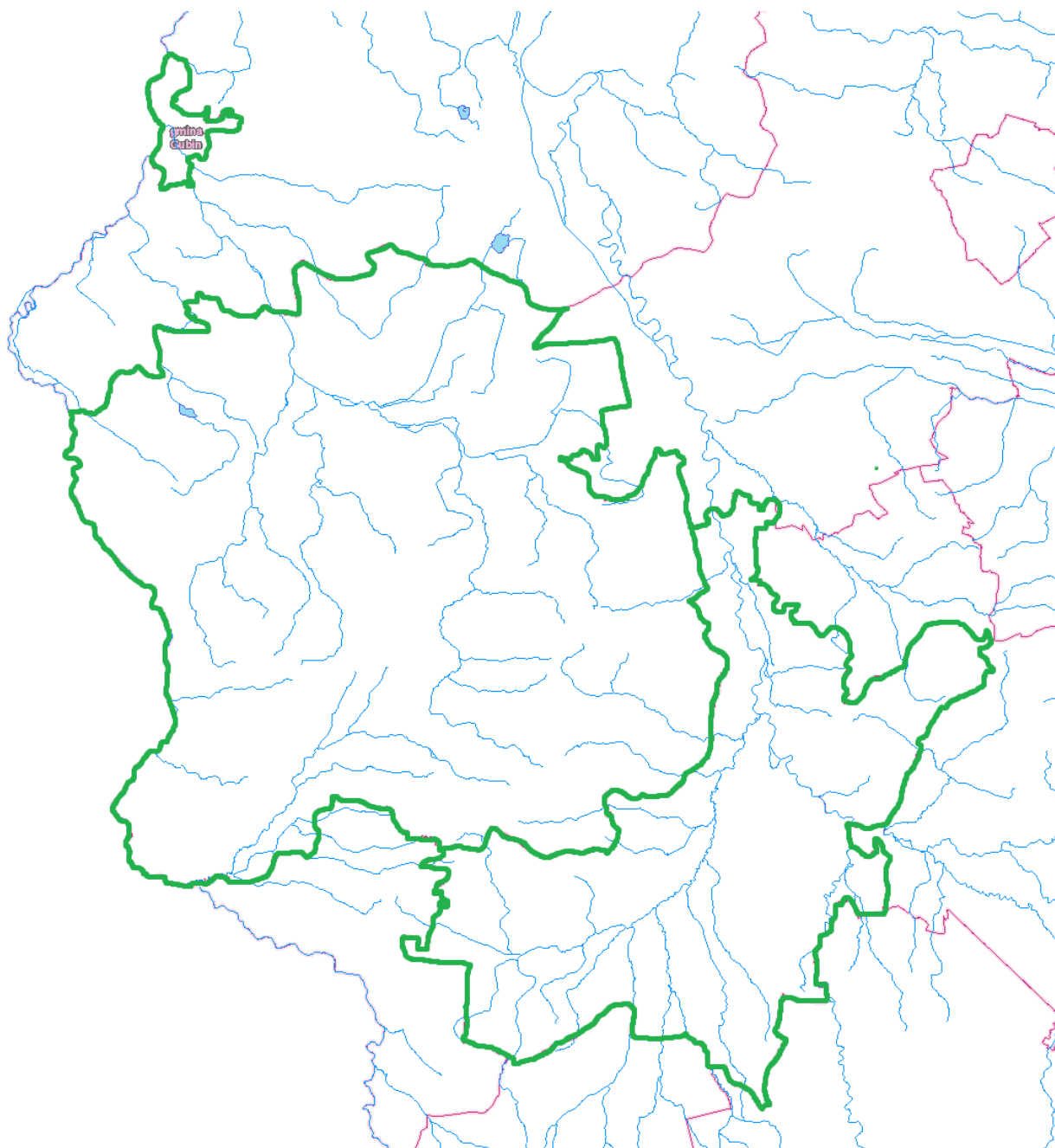
Tabela 2. Jednolite Części Wód Powierzchniowych w zasięgu których leży ŁZG.

Lp.	Kod Jednolitej Części Wód Powierzchniowych	Nazwa Jednolitej Części Wód Powierzchniowych
gminy należące do ŁZG położone na terenie powiatu żarskiego		
1.	LW10060	Brody
2.	RW600017169169	Złotnica
3.	RW600017174689	Skródka
4.	RW60001717469	Skroda
5.	RW600017174769	Chwaliszówka
6.	RW600017174772	Trzebna
7.	RW600017174774	Ilna
8.	RW600017174789	Werdawa z jez. Brodzkim
9.	RW600017174818	Makówka
10.	RW600017174829	Kanał Młyński
11.	RW600017174849	Kurka z jez. Jańsko
12.	RW600017174869	Tymnica
13.	RW6000171748729	Pstrąg
14.	RW600017174874	Dopływ spod Koperna
15.	RW600017174889	Golec
16.	RW6000181686899	Czernica
17.	RW60001816889	Łubianka
18.	RW60001816894	Czerwona Woda
19.	RW600018168969	Złota
20.	RW600018174816	Lubsza od źródła do Uklejnej
21.	RW60001917475	Nysa Łużycka od Skrody do Chwaliszówki
22.	RW600019174799	Nysa Łużycka od Chwaliszówki do Lubszy
23.	RW600019174871	Lubsza od Uklejnej do Pstrąga
24.	RW600019174899	Lubsza od Pstrąga do Nysy Łużyckiej
25.	RW60002016899	Czarna Wielka od Ziębiny do Bobru
26.	RW60002016931	Bóbr od Kwisy do Kanału Dychowskiego

Lp.	Kod Jednolitej Części Wód Powierzchniowych	Nazwa Jednolitej Części Wód Powierzchniowych
gminy należące do ŁZG położone na terenie powiatu żagańskiego		
1.	RW6000171656	Stawna
2.	RW600017166972	Dopływ spod Łoz
3.	RW600017166989	Czernik
4.	RW60001716729	Dopływ spod Chrobrowa
5.	RW600017169129	Doły
6.	RW600017169149	Stobrzyca
7.	RW600017169169	Złotnica
8.	RW600017174689	Skródka
9.	RW600018165899	Ilawka
10.	RW600018168679	Czarna Mała do Czernicy
11.	RW6000181686899	Czernica
12.	RW60001816874	Olsza
13.	RW60001816876	Gnilica
14.	RW60001816889	Łubianka
15.	RW600018169276	Brzeźnica od źródła do Szumu
16.	RW60002016599	Bóbr od Bobrzycy do Kwisy
17.	RW600020166999	Kwisa od Kliczkówki do Bobru
18.	RW60002016899	Czarna Wielka od Ziębiny do Bobru
19.	RW600020169299	Brzeźnica od Szumu do Bobru
20.	RW60002016931	Bóbr od Kwisy do Kanału Dychowskiego
Miasto Gubin		
1.	RW60001717494	Budoradzanka
2.	RW600019174799	Nysa Łużycka od Chwaliszówki do Lubszy
3.	RW600019174899	Lubsza od Pstrąga do Nysy Łużyckiej
4.	RW600019174999	Nysa Łużycka od Lubszy do Odry

źródło: KZGW

Poniżej przedstawiono w formie graficznej układ sieci hydrologicznej na terenie ŁZG.

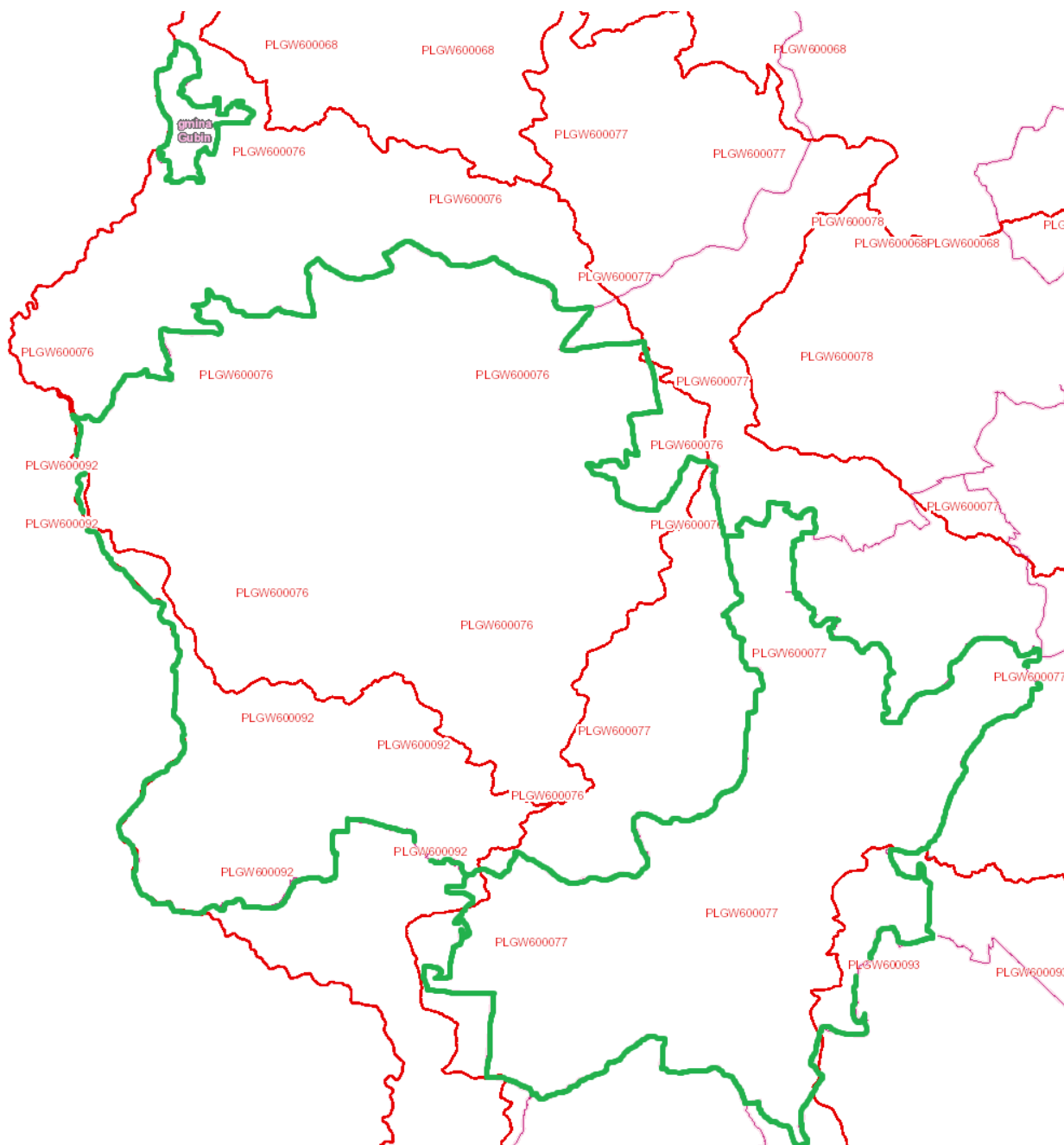


Rysunek 4. Układ sieci hydrologicznej na terenie ŁZG.
źródło: geoserwis.gos.gov.pl

2.5.2. Wody podziemne.

Łużycki Związek Gmin położony jest w obrębie 4 jednolitych części wód podziemnych:

- nr 76 (PLGW600076),
- nr 77 (PLGW600077),
- nr 92 (PLGW600092),
- nr 93 (PLGW600093).

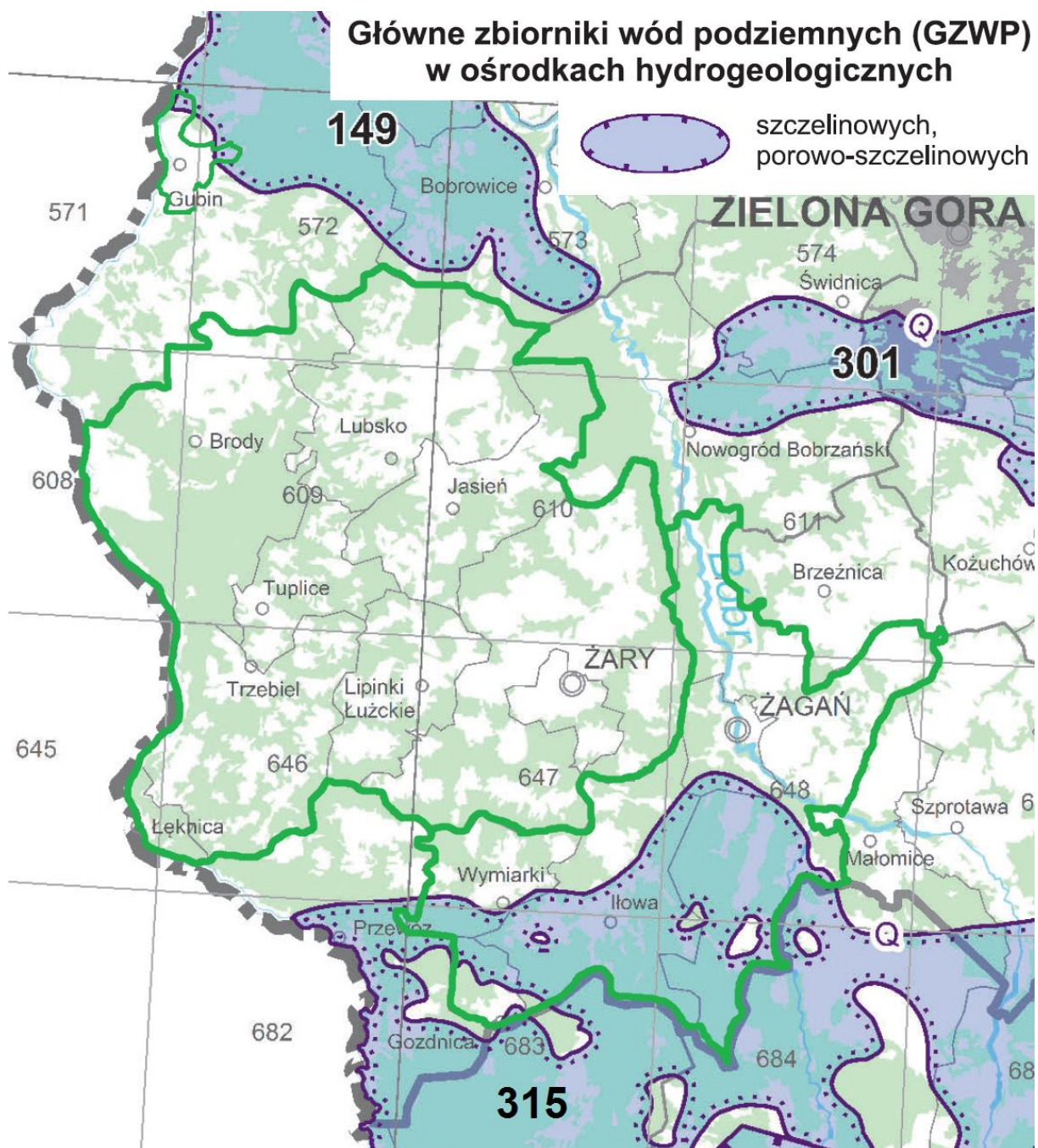


Rysunek 5. ŁZG na tle JCWPd nr 76, 77, 92 oraz 93.

źródło: geoserwis.gos.gov.pl

Główne Zbiorniki Wód Podziemnych występujące na terenie ŁZG (wg Informatora PSH Główne Zbiorniki Wód Podziemnych w Polsce, wydane przez Państwowy Instytut Geologiczny oraz Państwowy Instytut Badawczy w 2017 roku, przy współpracy z Ministerstwem Środowiska oraz Krajowym Zarządzeniem Gospodarki Wodnej):

- GZWP Nr 149 Sandr Krosno – Gubin,
- GZWP Nr 315 Zbiornik Chocianów – Gozdnicza.



Rysunek 6. Lokalizacja GZWP znajdujących się na terenie ŁZG .
źródło: Mapa Głównych Zbiorników Wód Podziemnych stan na 01.01.2017r.

2.6. Zasoby przyrodnicze.

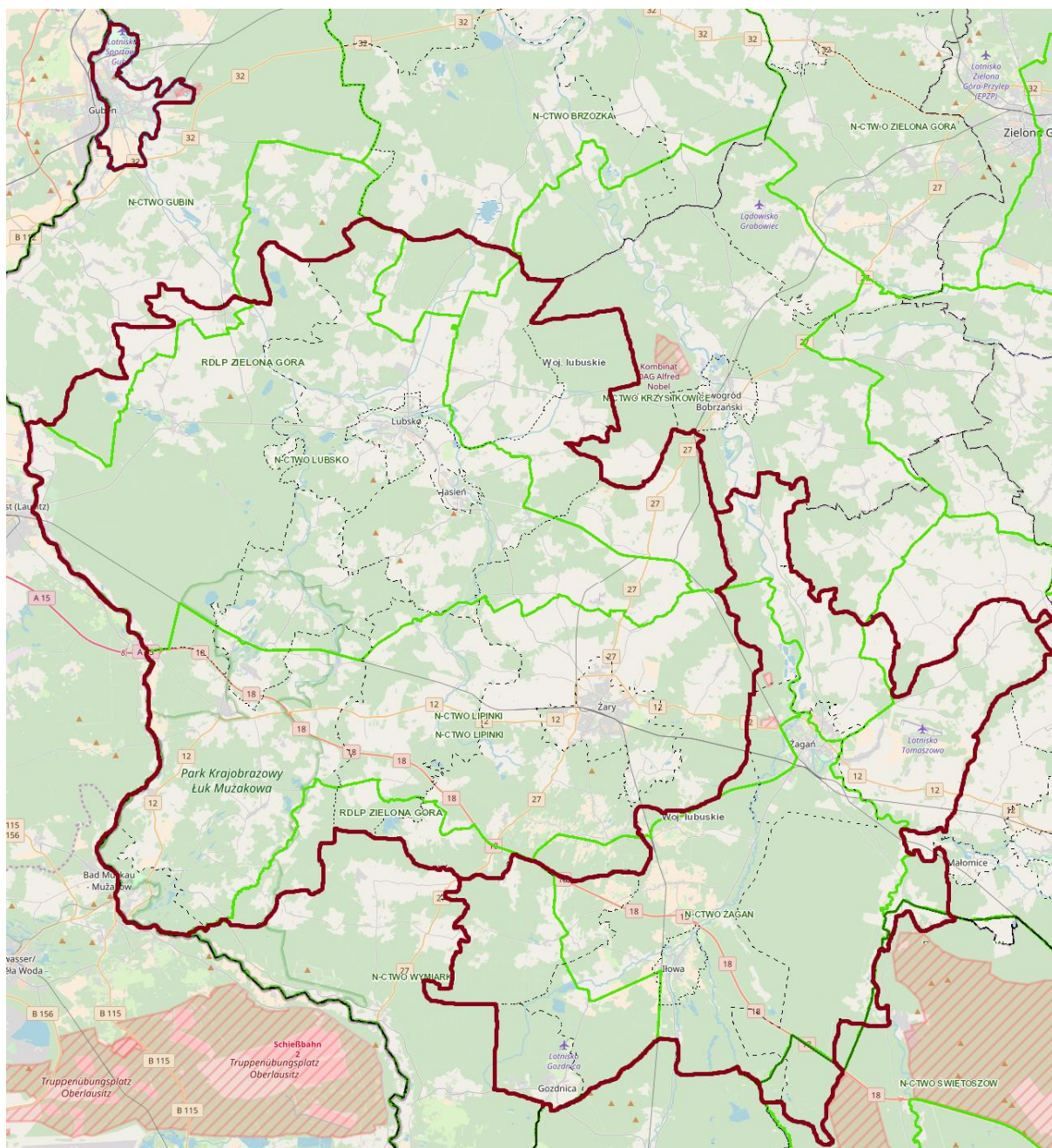
2.6.1. Formy ochrony przyrody.

Na terenie Łużyckiego Związku Gmin występują następujące formy ochrony przyrody:

- Obszary Natura 2000:
 - *Przygielkowiska Koło Gozdnicy,*
 - *Wilki nad Nysą,*
 - *Bory Dolnośląskie,*
 - *Łęgi koło Wymiarek,*
 - *Małomickie Łęgi,*
 - *Dolina Dolnego Bobru,*
 - *Dolina Dolnej Kwisy,*
 - *Mierkowskie Wydmy,*
 - *Brożek,*
 - *Jeziora Brodzkie,*
 - *Uroczyska Borów Zasieckich,*
 - *Dolina Lubszy,*
 - *Lubski Łęg Śnieżycowy,*
 - *Łęgi nad Nysą Łużycką,*
 - *Skroda,*
 - *Las Żarski*
- Obszary Chronionego Krajobrazu:
 - *Bory Dolnośląskie,*
 - *Dolina Bobru,*
 - *Dolina Brzeźnicy,*
 - *Dolina Nysy,*
 - *Zachodnie okolice Lubska,*
 - *Wschodnie okolice Lubska,*
 - *Bory Bogumiłowskie,*
 - *Las Żarski,*
 - *Gubińskie Mokradła,*
- *Park Krajobrazowy Łuk Mużakowa,*
- Rezerваты przyrody:
 - *Uroczysko Węglińskie,*
 - *Żurawno,*
 - *Woskownica,*
 - *Nad Młyńską Strugą,*
 - *Wrzosiec,*
 - *Mierkowskie Suche Bory,*
 - *Gubińskie Mokradła,*
- 43 użytki ekologiczne,
- 133 pomniki przyrody,
- Stanowisko dokumentacyjne *Wydma nad Dużym Stawem,*
- Zespół przyrodniczo – krajobrazowy *Wąwozy.*

2.6.2. Lasy.

Z danych Głównego Urzędu Statystycznego wynika, iż powierzchnia gruntów leśnych na terenie Łużyckiego Związku Gmin wynosi 99 838,02ha, co daje lesistość na poziomie 55,58%. Wskaźnik lesistości ŁZG jest znacznie wyższy niż średnia krajowa, która wynosi 29,5%.



Rysunek 7. Lasy na terenie ŁZG.

źródło: <https://www.bdl.lasy.gov.pl/portal/mapy>

Lasy położone na terenie ŁZG są zarządzane przez następujące nadleśnictwa:

- Nadleśnictwo Gubin,
- Nadleśnictwo Krzystkowice,
- Nadleśnictwo Lipinki,
- Nadleśnictwo Lubsko,
- Nadleśnictwo Wymiarki,
- Nadleśnictwo Żagań.

Nadleśnictwa w ramach swej działalności prowadzą zalesienia i odnowienia lasów. Efektem prowadzonych zalesień jest powstanie nowej uprawy leśnej. Zalesiając wprowadzany jest las na grunt, który wcześniej lasem nie był. Zalesienie gruntów zwłaszcza niskich klas bonitacyjnych podnosi ich wartość ekonomiczną, zwiększa udział lasów, a ściśle określone sposoby zakładania upraw leśnych i dobór gatunków drzew, wpływają korzystnie na zwiększenie bioróżnorodności. Przed realizacją zalesień należy przeprowadzić rozpoznanie przyrodnicze terenu w celu wykluczenia zalesień na obszarach wyróżniających się różnorodnością biologiczną np. murawy kserotermiczne lub stanowiące siedliska gatunków chronionych rzadkich i zagrożonych wyginięciem tj. gniewosz plamisty. Prace odnowieniowe polegają na ponownym wprowadzeniu roślinności leśnej na gruncie będącym niedawno również lasem.

2.7. Demografia.

Zgodnie z danymi Głównego Urzędu Statystycznego z 2016 roku liczba ludności w Łużyckim Związku Gmin wynosiła 157 301 osób, z czego 76 279 stanowili mężczyźni, a 81 022 kobiety. Szczegółowe informacje na temat demografii zostały zamieszczone w poniższej tabeli.

Tabela 3. Dane demograficzne Łużyckiego Związku Gmin.

Gmina	Ludność według miejsca zameldowania			Wskaźnik modułu gminnego			Udział ludności według ekonomicznych grup wieku w % ludności ogółem		
	Liczba ludności (ogółem)	Liczba mężczyzn	Liczba kobiet	Gęstość zaludnienia	Ilość kobiet na 100 mężczyzn	Przyrost naturalny na 1000 mieszkańców	W wieku przedprodukcyjnym	W wieku produkcyjnym	W wieku poprodukcyjnym
	os	os	os	ilość osób / km ²	os	os	%	%	%
Gozdnica	3 172	1 524	1 648	133	108	-7,2	14,3	63,5	22,2
Iłowa	6 964	3 388	3 576	46	106	-3,7	17,3	63,6	19,1
Wymiarki	2 334	1 108	1 226	37	111	-9,3	16,6	64,7	18,7
m. Żagań	26 188	12 657	13 531	649	107	-1,8	16,8	62,2	21,0
Żagań	7 295	3 698	3 597	26	97	5,5	19,6	65,0	15,4
Brody	3 450	1 717	1 733	14	101	2,9	18,7	65,9	15,4
Jasień	7 126	3 549	3 577	56	101	-6,0	17,3	64,2	18,5
Lipinki Łużyckie	3 321	1 614	1 707	37	106	4,2	20,1	63,3	16,6
Lubsko	18 829	9 223	9 606	103	104	-7,3	17,6	62,6	19,8
Łęknica	2 508	1 224	1 284	153	105	-9,1	18,7	65,7	15,6
Trzebiel	5 764	2 864	2 900	35	101	7,0	18,2	63,6	18,2
Tuplice	3 138	1 518	1 620	48	107	-6,7	16,8	63,4	19,8
m. Żary	38 048	18 033	20 015	1 136	111	-6,2	17,0	61,6	21,4
Żary	12 391	6 110	6 281	42	103	3,2	19,2	65,6	15,2
Gubin	16 773	8 052	8 721	811	108	-2,5	16,8	63,3	19,9

źródło: GUS, stan na 31.12.2016r.

2.8. Komunikacja.

Drogi

Przez teren ŁZG przebiegają następujące ciągi dróg:

- Drogi krajowe:
 - Nr 12 granica państwa – Łęknica – Żary – Leszno – Kalisz – Radom – Lublin – Ukraina,
 - Nr 18 granica państwa – Olszyna - autostrada A4,
 - Nr 27 granica państwa – Przewóz – Żary – Zielona Góra,
 - Nr 32 granica państwa – Gubin – Stęszew.
- Drogi wojewódzkie:
 - nr 138 Muszkowo – Gubin
 - nr 285 Gubin – Grabice – Starosiedle,
 - nr 286 Gubin – Biecz,
 - nr 287 Kosierz – Żary,
 - nr 289 Granica Państwa – Nowogród Bobrzański,
 - nr 294 Trzebieł - Tuplice – Jasień,
 - nr 295 Nowogród Bobrzański – Żagań,
 - nr 296 Kożuchów – Lubań,
 - nr 300 Iłowa – Gozdnicza,
 - nr 350 Łęknica - Przewóz – Gozdnicza.
- Drogi powiatowe,
- Drogi gminne,
- Drogi wewnętrzne

Kolej

Przez ŁZG przebiegają czynne linie kolejowe:

- Linia nr 14 Łódź Kaliska – Tuplice, od km 344,300 do km 389,080;
- Linia nr 275 Wrocław Muchobór – Gubinek, od km 146,700 do km 185,770;
- Linia nr 282 Miłkowice – Żary, od km 96,400 do km 103,622;
- Linia nr 370 Zielona Góra – Żary, od km 31,000 do km 53,710;
- Linia nr 380 Jankowa Żagańska – Sanice, od km 1,552 do km 8,552 i od km 18,300 do km 32,937.

3. Zakres realizacji Programu Ochrony Środowiska dla Łużyckiego Związku Gmin.

Tabela 4. Zadania zawarte w Programie Ochrony Środowiska dla Łużyckiego Związku Gmin.

Lp.	Opis przedsięwzięcia	Okres realizacji	Stopień realizacji	Podmiot realizujący	Koszt [brutto, zł]	Źródła finansowania	Opis realizacji zadania
Powierzchnia ziemi i kopaliny							
1.	Nadzór nad prowadzeniem eksploatacji złóż.	-	0	Powiat Żagański, Powiat Żarski	-	-	W okresie od 1 stycznia 2016 r. do 31 grudnia 2017r. nie były wydawane koncesje na wydobywanie kopaliny.
2.	Rekultywacja terenów po eksploatacji wydobywczej.	2016 - 2017	2	eksploatatorzy złoża	-	-	Zadanie realizowane na bieżąco w ramach potrzeb.
3.	Wprowadzenie do planów zagospodarowania przestrzennego odpowiednich zapisów chroniących obszary występowania kopaliny przed zagospodarowaniem uniemożliwiającym eksploatację kopaliny.	01.12.2016 - obecnie	2	Gmina Jasień	-	budżet gminy	Gmina jest w trakcie realizacji zadania - etap wyłożenia projektu studium uwarunkowań i kierunków zagospodarowania przestrzennego Gminy Jasień wraz z prognozą oddziaływania na środowisko.
		2016 - 2017	3	Gmina Łęknica	-	-	Na terenie gminy obowiązuje MPZP od 2005r. uwzględniający to zadanie. W 2015r. podjęto uchwałę o przystąpieniu do zmiany MPZP – obecnie w trakcie realizacji.
4.	Uwzględnienie w zapisach miejscowych planów zagospodarowania przestrzennego ochrony naturalnego ukształtowania powierzchni ziemi.	26.05.2015 - 29.11.2016 24.04.2017 - 29.11.2017	3	Miasto Żagań	39 392,73	budżet miasta	W ramach zadania opracowano miejscowe plany zagospodarowania przestrzennego.
		2016 - 2017	3	Gmina Łęknica	-	-	Na terenie gminy obowiązuje MPZP od 2005r. uwzględniający to zadanie. W 2015r. podjęto uchwałę o przystąpieniu do zmiany MPZP – obecnie w trakcie realizacji.

Lp.	Opis przedsięwzięcia	Okres realizacji	Stopień realizacji	Podmiot realizujący	Koszt [brutto, zł]	Źródła finansowania	Opis realizacji zadania
		01.12.2016 - obecnie	2	Gmina Jasień	-	budżet gminy	Gmina jest w trakcie realizacji zadania - etap wyłożenia projektu studium uwarunkowań i kierunków zagospodarowania przestrzennego Gminy Jasień wraz z prognozą oddziaływania na środowisko.
5.	Badanie jakości gleb na terenach użytkowanych rolniczo.	2016 - 2017	2	Okręgowa Stacja Chemiczno - Rolnicza w Gorzowie Wielkopolskim	-	-	Zadanie realizowane na bieżąco w ramach potrzeb.
6.	Prowadzenie działalności gospodarczej w rolnictwie zgodnie z zasadami określonymi w Kodeksie Dobrej Praktyki Rolniczej.	2016 - 2017	2	Powiatowy Zespół Doradztwa Rolniczego w Żaganiu, Powiatowy Zespół Doradztwa Rolniczego w Żarach	-	budżet własny	Zadanie realizowane na bieżąco poprzez szkolenia na terenie gmina należących do ŁZG.
7.	Opracowanie miejscowego planu zagospodarowania przestrzennego terenu położonego w obrębach: Górzyn, Raszyn i Osiek.	2016 - 2017	3	Gmina Lubsko	17 000,00	budżet gminy	Opracowanie miejscowego planu zagospodarowania przestrzennego pod budowę remizy strażackiej.
8.	Budowa systemu informacji przestrzennej (GIS) w Gminie Lubsko.	2015	3	Gmina Lubsko	-	budżet gminy	Zadanie wykonano w 2015r.
Zanieczyszczenie powietrza atmosferycznego							
9.	Modernizacja lokalnych kotłowni.	2016 - 2017	2	Zarządzający nieruchomościami, przedsiębiorstwa energetyczne	-	-	Zadanie realizowane na bieżąco w ramach potrzeb.

Lp.	Opis przedsięwzięcia	Okres realizacji	Stopień realizacji	Podmiot realizujący	Koszt [brutto, zł]	Źródła finansowania	Opis realizacji zadania
10.	Opracowanie planu gospodarki niskoemisyjnej.	2015	3	Gmina Lubsko	-	budżet gminy	Zadanie wykonane w 2015r.
		2016	3	Gmina Łęknica	-	Budżet gminy	Zadanie wykonane w 2016r.
		2016	3	Gmina Żary	-	budżet gminy	Zadanie wykonane w 2016r.
11.	Budowa autostrady A-18 Olszyna - Golnice (przebudowa jezdni południowej).	2016	3	Generalna Dyrekcja Dróg Krajowych i Autostrad Oddział w Zielonej Górze	1 716,75	budżet państwa	Działania kompensacyjne w ramach Porozumienia w sprawie współpracy w zakresie kontroli i nadzoru skrzynek lęgowych dla gatunku sóweczki (<i>Glacidum passerinum</i>) oraz włośchatki (<i>Aegolius funereus</i>) na terenie Nadleśnictwa Bolesławiec w ramach działań kompensacyjnych związanych z budową autostrady A-18 na odcinku węzeł "Olszyna" - węzeł "Golnice" od km 0+633 do km 71+533.
		2016	3	Generalna Dyrekcja Dróg Krajowych i Autostrad Oddział w Zielonej Górze	446,21	budżet państwa	Działania kompensacyjne w ramach Porozumienia w sprawie współpracy w zakresie kontroli i nadzoru skrzynek lęgowych dla gatunku sóweczki (<i>Glacidum passerinum</i>) oraz włośchatki (<i>Aegolius funereus</i>) na terenie Nadleśnictwa Świętoszów w ramach działań kompensacyjnych związanych z budową autostrady A-18 na odcinku węzeł "Olszyna" - węzeł "Golnice" od km 0+633 do km 71+533.

Lp.	Opis przedsięwzięcia	Okres realizacji	Stopień realizacji	Podmiot realizujący	Koszt [brutto, zł]	Źródła finansowania	Opis realizacji zadania
		2016	3	Generalna Dyrekcja Dróg Krajowych i Autostrad Oddział w Zielonej Górze	145 368,00	budżet państwa	Działania kompensacyjne w ramach umowy pn.: Wykonanie kompensacji przyrodniczej w związku z realizacją autostrady A-18 na odcinku węzeł "Olszyna" - węzeł "Golnice" - Zadania pn.: Wykonanie nasadzeń jarzębu pospolitego (<i>sorbus aucuparia</i>) celem wzbogacenia i poprawy warunków troficznych biotopu głuszca i cietrzewia na terenie Nadleśnictwa Świętoszów, Bolesławiec, Żagań.
		2017	3	Generalna Dyrekcja Dróg Krajowych i Autostrad Oddział w Zielonej Górze	1 716,75	budżet państwa	Działania kompensacyjne w ramach Porozumienia w sprawie współpracy w zakresie kontroli i nadzoru skrzynek lęgowych dla gatunku sóweczki (<i>Glacidum passerinum</i>) oraz włośchatki (<i>Aegolius funereus</i>) na terenie Nadleśnictwa Bolesławiec w ramach działań kompensacyjnych związanych z budową autostrady A-18 na odcinku węzeł "Olszyna" - węzeł "Golnice" od km 0+633 do km 71+533.
		2017	3	Generalna Dyrekcja Dróg Krajowych i Autostrad Oddział w Zielonej Górze	516,59	budżet państwa	Działania kompensacyjne w ramach Porozumienia w sprawie współpracy w zakresie kontroli i nadzoru skrzynek lęgowych dla gatunku sóweczki (<i>Glacidum passerinum</i>) oraz włośchatki (<i>Aegolius funereus</i>) na terenie Nadleśnictwa Świętoszów w ramach działań kompensacyjnych związanych z budową autostrady A-18 na odcinku węzeł "Olszyna" - węzeł "Golnice" od km 0+633 do km 71+533.

Lp.	Opis przedsięwzięcia	Okres realizacji	Stopień realizacji	Podmiot realizujący	Koszt [brutto, zł]	Źródła finansowania	Opis realizacji zadania
Budowa, rozbudowa i przebudowa dróg wojewódzkich:							
12.	Przebudowa skrzyżowania ul. Nowej i Wyspiańskiego w ciągu drogi woj. nr 286 i 138 oraz przebudowa ul. Chopina na odc. od skrzyżowania z ul. Nową do granicy Państwa w ciągu drogi woj. nr 138 w m. Gubin.	2017 – 2018	2	Zarząd Dróg Wojewódzkich w Zielonej Górze	4 284 345,31	budżet województwa, UE - Program Współpracy INTERREG VA Brandenburgia – Polska 2014-2020	Inwestycja polega na rozbudowie drogi wojewódzkiej nr 138 (ul. Wyspiańskiego i Chopina) od km 84+613,00 do km 85+350,00 w m. Gubin, ze szczególnym uwzględnieniem skrzyżowania z ul. Nową (DW nr 286), ul. Dąbrowskiego (DP nr 2605F) i ul. Obrońców Pokoju (DP nr 2617F).
	Wzmocnienie drogi woj. nr 286 na odc. Gubin - Biecz.	-	0	Zarząd Dróg Wojewódzkich w Zielonej Górze	Planowane 10 000 000,00	-	Zadanie w ramach budowy kompleksu wydobywco – energetycznego Gubin – Brody wraz z infrastrukturą towarzyszącą - brak dokumentacji. Realizacja zadania uzależniona będzie od posiadanych środków finansowych oraz decyzji w sprawie budowy kompleksu wydobywco-energetycznego Gubin – Brody.
	Rozbudowa drogi woj. nr 287 na odc. od km 46+520 (od przejazdu kolejowego relacji Nowogród Bobrzański - Żary) od km 47+200 (skrzyżowanie z drogą krajową nr 12) w miejscowości Grabik.	-	0	Zarząd Dróg Wojewódzkich w Zielonej Górze	Planowane 3 500 000,00	-	Zadanie w ramach budowy kompleksu wydobywco – energetycznego Gubin – Brody wraz z infrastrukturą towarzyszącą - gotowa dokumentacja. Realizacja zadania uzależniona będzie od posiadanych środków finansowych oraz decyzji w sprawie budowy kompleksu wydobywco-energetycznego Gubin – Brody.
	Budowa wiaduktu kolejowego związanego z I Etapem obwodnicy Lubuska.	-	0	Zarząd Dróg Wojewódzkich w Zielonej Górze	Planowane 6 000 000,00	-	Zadanie na Liście zadań rezerwowych do Planu inwestycji priorytetowych planowanych do realizacji na drogach wojewódzkich w ramach RPO - Lubuskie 2020.

Lp.	Opis przedsięwzięcia	Okres realizacji	Stopień realizacji	Podmiot realizujący	Koszt [brutto, zł]	Źródła finansowania	Opis realizacji zadania
	Wzmocnienie drogi woj. nr 287 na odc. Żary - Lubsko.	-	0	Zarząd Dróg Wojewódzkich w Zielonej Górze	Planowane 10 000 000,00	-	Zadanie w ramach budowy kompleksu wydobywczego – energetycznego Gubin – Brody wraz z infrastrukturą towarzyszącą - brak dokumentacji. Realizacja zadania uzależniona będzie od posiadanych środków finansowych oraz decyzji w sprawie budowy kompleksu wydobywczego-energetycznego Gubin – Brody.
	Wzmocnienie drogi woj. nr 289 na odc. Lubsko-Brody.	-	0	Zarząd Dróg Wojewódzkich w Zielonej Górze	Planowane 8 000 000,00	-	Zadanie w ramach budowy kompleksu wydobywczego – energetycznego Gubin – Brody wraz z infrastrukturą towarzyszącą - brak dokumentacji. Realizacja zadania uzależniona będzie od posiadanych środków finansowych oraz decyzji w sprawie budowy kompleksu wydobywczego-energetycznego Gubin – Brody.
	Przebudowa drogi woj. nr 294 w m. Trzebiel.	-	0	Zarząd Dróg Wojewódzkich w Zielonej Górze	Planowane 7 000 000,00	-	Zadanie w ramach budowy kompleksu wydobywczego – energetycznego Gubin – Brody wraz z infrastrukturą towarzyszącą. ZDW posiada dok. projektową na odc. 0+125-0+815, uzyskano pozwolenie na budowę i ZRID, na odc. 0+815 - 1+046 ZRID planowany na II kw. 2018 r. Realizacja zadania uzależniona będzie od posiadanych środków finansowych oraz decyzji w sprawie budowy kompleksu wydobywczego- energetycznego Gubin – Brody.

Lp.	Opis przedsięwzięcia	Okres realizacji	Stopień realizacji	Podmiot realizujący	Koszt [brutto, zł]	Źródła finansowania	Opis realizacji zadania
	Przebudowa drogi woj. nr 294 na odc. Trzebiel - Jasień (3+300-22+592).	-	0	Zarząd Dróg Wojewódzkich w Zielonej Górze	Planowane 10 000 000,00	-	Zadanie w ramach budowy kompleksu wydobywczego – energetycznego Gubin – Brody wraz z infrastrukturą towarzyszącą - brak dokumentacji. Realizacja zadania uzależniona będzie od posiadanych środków finansowych oraz decyzji w sprawie budowy kompleksu wydobywczego-energetycznego Gubin – Brody.
	Przebudowa drogi woj. nr 295 na odcinku Nowogród Bobrzański - Żagań od km 16+936,70 do km 20+850.	2013 – 2014	3	Zarząd Dróg Wojewódzkich w Zielonej Górze	Etap I 3 185 281,21 Etap II 5 758 473,45	budżet województwa, LRPO 2007 – 2013.	Inwestycja podzielona na dwa etapy. Etap I zrealizowany w latach 2013 – 2014 w m. Pożarów w km 15+400-16+936,7 oraz 16+936,7-17+382. Etap II zrealizowany w roku 2014 na odcinku od km 17+382 do km 20+840,60.
	Rozbudowa drogi wojewódzkiej nr 295 w m. Miodnica od km 10+011,00 do km 14+200,00.	Planowane 2019 – 2020	0	Zarząd Dróg Wojewódzkich w Zielonej Górze	Planowane 11 000 000,00	budżet województwa, RPO – Lubuskie 2020	Dokumentacja w trakcie opracowania. Termin wykonania dokumentacji – IV kw. 2018r.
	Rozbudowa drogi wojewódzkiej nr 295 w m. Gorzupia Dolna od km 7+810,00 do km 8+389,00.	Planowane 2018 – 2019	0	Zarząd Dróg Wojewódzkich w Zielonej Górze	Planowane 3 500 000,00	budżet województwa, RPO – Lubuskie 2020	Dokumentacja w trakcie opracowania. Termin wykonania dokumentacji – III kw. 2018r.
	Przebudowa i rozbudowa drogi wojewódzkiej nr 296 w ciągu ul. Lotników Alianckich w m. Żagań.	2014 – 2015	3	Zarząd Dróg Wojewódzkich w Zielonej Górze	1 100 959,48	budżet województwa, LRPO 2007 – 2013.	Zadanie objęło odcinek o długości 510m.

Lp.	Opis przedsięwzięcia	Okres realizacji	Stopień realizacji	Podmiot realizujący	Koszt [brutto, zł]	Źródła finansowania	Opis realizacji zadania
	Rozbudowa drogi wojewódzkiej nr 296 relacji Iłowa - Ruszów od km 42+000,00 do km 46+159,00.	Etap I 2013 – 2014 Etap II 2014 – 2015	3	Zarząd Dróg Wojewódzkich w Zielonej Górze	Etap I 4 394 283,78 Etap II 6 693 998,11	budżet województwa, LRPO 2007 – 2013.	Inwestycja podzielona na etapy. Etap I zrealizowany był na odcinkach od km 42+665 do km 43+785 oraz od km 43+100 do km 43+462,30. Etap II zrealizowany był na odcinkach od km 43+462,3 do km 46+174,60 oraz w m. Iłowa od km 42+198 do km 42+450 i od km 42+499 do km 42+680.
	Przebudowa drogi woj. nr 296 na odc. Stypułów - Żagań (10+500-25+000).	-	0	Zarząd Dróg Wojewódzkich w Zielonej Górze	Planowane 7 000 000,00	-	Uproszczona dokumentacja w km 10+500-13+350 i 14+450-19+200, niezbędne uzyskanie decyzji środowiskowej oraz zgłoszenie robót budowlanych. Na pozostałe odcinki brak dokumentacji projektowej. Zadanie na liście zadań rezerwowych do Planu inwestycji priorytetowych planowanych do realizacji na drogach wojewódzkich w ramach RPO - Lubuskie 2020.
12.	Przebudowa drogi woj. nr 300 na odc. Iłowa - Gozdnica.	-	0	Zarząd Dróg Wojewódzkich w Zielonej Górze	Planowane 5 000 000,00	-	Zadanie ujęte na liście zdiagnozowanych potrzeb - brak dokumentacji.
	Przebudowa drogi woj. nr 350 na odc. Przewóz -Gozdnica.	-	0	Zarząd Dróg Wojewódzkich w Zielonej Górze	Planowane 3 000 000,00	-	Zadanie ujęte na liście zdiagnozowanych potrzeb - brak dokumentacji.
	Budowa obwodnicy Lubska w ciągu drogi woj. nr 289 i 287 - Etap II.	-	0	Zarząd Dróg Wojewódzkich w Zielonej Górze	Planowane 45 000 000,00	-	Zadanie na liście zadań rezerwowych do Planu inwestycji priorytetowych planowanych do realizacji na drogach wojewódzkich w ramach RPO - Lubuskie 2020. W trakcie uzyskiwania decyzji środowiskowej.

Lp.	Opis przedsięwzięcia	Okres realizacji	Stopień realizacji	Podmiot realizujący	Koszt [brutto, zł]	Źródła finansowania	Opis realizacji zadania
	Budowa obwodnicy Iłowej w ciągu drogi woj. nr 296 - dojazd w kierunku węzła na autostradzie A-18.	-	0	Zarząd Dróg Wojewódzkich w Zielonej Górze	Planowane 50 000 000,00	-	Zadanie na liście zadań rezerwowych do Planu inwestycji priorytetowych planowanych do realizacji na drogach wojewódzkich w ramach RPO - Lubuskie 2020. Brak dokumentacji.
	Budowa obwodnicy Żagania w ciągu drogi woj. nr 296 - dojazd w kierunku węzła na autostradzie A-18 oraz A-4.	-	0	Zarząd Dróg Wojewódzkich w Zielonej Górze	Planowane 40 000 000,00	-	Opracowana koncepcja programowa wraz z decyzją środowiskową, konieczność opracowania dokumentacji projektowej i uzyskania decyzji ZRID. Zadanie na liście zadań rezerwowych do Planu inwestycji priorytetowych planowanych do realizacji na drogach wojewódzkich w ramach RPO - Lubuskie 2020.
	Inne zadania dot. infrastruktury drogowej zrealizowane w latach 2016 – 2017 na terenie Łużyckiego Związku Gmin:						
	Przebudowa drogi woj. nr 350 na odc. Gozdnica - granica woj.	2016	3	Zarząd Dróg Wojewódzkich w Zielonej Górze	764 478,10	budżet województwa	Zadanie zrealizowano na odcinku od km 33+451,00 do km 34+200,00.
13.	Przebudowa polegająca na odnowie dywanikowej drogi woj. nr 296 od km 19+200 - 20+700 na odcinku Stara Kopernia - Żagań.	2016	3	Zarząd Dróg Wojewódzkich w Zielonej Górze	905 340,00	budżet województwa	Zadanie zrealizowane w ramach odnow dywanikowych.
	Rozbudowa drogi woj. nr 296 w m. Iłowa ul. Żagańska.	2016 - 2017	3	Zarząd Dróg Wojewódzkich w Zielonej Górze	6 178 633,80	budżet województwa, RPO – Lubuskie 2020	W ramach zadania wykonano m.in. nową jezdnię, remont obiektu mostowego w km 0+592,76 nad rzeką Czarna Mała, budowę poboczy i skarp, budowę sieci kanalizacji deszczowej.

Lp.	Opis przedsięwzięcia	Okres realizacji	Stopień realizacji	Podmiot realizujący	Koszt [brutto, zł]	Źródła finansowania	Opis realizacji zadania
	Przebudowa skrzyżowania łączącego drogę woj. nr 286 z drogą gminną 000632F w m. Starosiedle.	2017	3	Zarząd Dróg Wojewódzkich w Zielonej Górze	56 689,54	budżet województwa, Dofinansowanie Gminy w wys. 28 344 zł	Zadanie zrealizowane w ramach poprawy bezpieczeństwa.
	Rozbudowa drogi wojewódzkiej nr 287 w m. Drożków w zakresie budowy chodnika od km 41+202 do km 42+432,35 oraz budowy dwóch zatok autobusowych wraz z chodnikiem od km 43+469,30 do km 43+662,37.	2016 - 2017	3	Zarząd Dróg Wojewódzkich w Zielonej Górze	1 241 845,27	budżet województwa, Dofinansowanie Gminy w wys. 200 tys. zł	Zadanie zrealizowane w ramach poprawy bezpieczeństwa.
	Rozbudowa drogi powiatowej nr 1073F.	2016 - 2017	3	Powiat Żagański	958 821,57	Dotacja z rezerwy subwencji ogólnej – 479 000,00 zł Gmina Brzeźnica – 100 000,00 zł	Rozbudowa drogi powiatowej nr 1073F polegająca na przebudowie mostu na rzece Brzeźniczanka w miejscowości Brzeźnica w ciągu drogi powiatowej nr 1073F w km 0+200.
	Przebudowa drogi powiatowej nr 1071F.	04 - 06.2016	3	Powiat Żagański	3 119 250,84	PRGIPID - 1 559 471,00 zł gmina Brzeźnica – 300 000,00 zł gmina Iłowa – 630 000,00 zł	Przebudowa drogi powiatowej nr 1071F wraz z budową kładki pieszorowerowej nad rzeką Brzeźnica.
	Przebudowa ciągu pieszego w ciągu drogi powiatowej 1059F w miejscowości Dzikowice.	06 - 08.2016	3	Powiat Żagański	433 466,61	PRGIPID – 291 093,43 ZŁ Gmina Szprotawa – 105 000,00 zł	Przebudowano ciąg pieszorowerowy w ciągu drogi powiatowej 1059F w miejscowości Dzikowice.

Lp.	Opis przedsięwzięcia	Okres realizacji	Stopień realizacji	Podmiot realizujący	Koszt [brutto, zł]	Źródła finansowania	Opis realizacji zadania
	Przebudowa ciągu pieszego w ciągu drogi powiatowej 1064F w miejscowości Trzebów.	06 - 09.2016	3	Powiat Żagański	299 616,93	Gmina Wiejska Żagań – 140 000,00 zł	Przebudowano ciąg pieszego w ciągu drogi powiatowej 1064F w miejscowości Trzebów.
	Przebudowa chodnika w ciągu drogi powiatowej nr 1078F.	06 - 08.2016	3	Powiat Żagański	277 980,00	Gmina Wymiarki 149 505,95 zł	Przebudowa chodnika w ciągu drogi powiatowej nr 1078F w m. Witoszyn (od szkoły do kościoła).
	Przebudowa chodnika w ciągu drogi powiatowej nr 1078F.	08 - 09.2016	3	Powiat Żagański	49 505,95	budżet powiatu	Przebudowa chodnika w ciągu drogi powiatowej nr 1078F w m. Witoszyn (od kościoła do drogi gminnej).
	Przebudowa chodnika przy ulicy Piastowskiej w Żaganiu.	03 - 05.2016	3	Powiat Żagański	50 891,74	Gmina Żagań o statucie miejskim – 50 000,00 zł	Przebudowa chodnika przy ulicy Piastowskiej w Żaganiu (od ulicy Żarskiej do ulicy Konopnickiej).
	Przebudowa chodnika przy ulicy Piastowskiej w Żaganiu.	04 - 05.2016	3	Powiat Żagański	52 184,84	budżet powiatu	Przebudowa chodnika przy ulicy Piastowskiej w Żaganiu (od ulicy Konopnickiej do ulicy Bema).
	Przebudowa ciągu pieszego w ciągu drogi powiatowej nr 1056F w m. Przeclaw.	03 - 04.2016	3	Powiat Żagański	109 654,50	Gmina Niegostawice – 55 000,00 zł	Przebudowa ciągu pieszego w ciągu drogi powiatowej nr 1056F w m. Przeclaw.
	Przebudowa ciągu pieszego w ciągu drogi powiatowej nr 4507F.	02 - 04.2016	3	Powiat Żagański	79 099,21	Gmina Żagań o statucie miejskim – 30 000,00 zł	Przebudowa ciągu pieszego w ciągu drogi powiatowej nr 4507F tj. ul. Kochanowskiego w Żaganiu.

Lp.	Opis przedsięwzięcia	Okres realizacji	Stopień realizacji	Podmiot realizujący	Koszt [brutto, zł]	Źródła finansowania	Opis realizacji zadania
	Przebudowa drogi powiatowej nr 1072F w miejscowości Wrzesiny.	07 - 08.2016	3	Powiat Żagański	261 569,34	budżet Województwa Lubuskiego	Dotacja ze środków budżetu Województwa Lubuskiego związanych z wyłączeniem gruntów rolnych z produkcji rolniczej – 160 000,00 zł.
	Przebudowa chodnika w ciągu dróg powiatowych 1042F i 1061F.	08.2016	3	Powiat Żagański	52 600,00	budżet powiatu	Przebudowa chodnika w ciągu dróg powiatowych 1042F i 1061F w m. Witków.
	Wykonanie ścianki szczelnej w ciągu drogi powiatowej nr 1071F.	05.2016	3	Powiat Żagański	60 207,64	budżet powiatu	Wykonanie ścianki szczelnej w ciągu drogi powiatowej nr 1071F w km 12+685 do km 12+270.
	Wykonanie zjazdów z drogi powiatowej nr 1071F.	09.2016	1	Powiat Żagański	20 523,00	budżet powiatu	Wykonanie zjazdów z drogi powiatowej nr 1071F na drogę gminną w miejscowości Dzierzychowice.
	Przebudowa skrzyżowania drogi powiatowej nr 1072F z drogą powiatową nr 1071F wraz z budową chodnika w miejscowości Dzierzychowice.	28.04 – 30.06 2017 Odbiór techniczny 12 lipiec 2017	3	Powiat Żagański	665 909,32 zł w tym: 18 380,00 zł projekt i nadzór inwestorski	budżet powiatu	Przebudowa nawierzchni jezdni i chodników wraz z budową nowego chodnika w obrębie skrzyżowania dróg powiatowych nr 1071F i 1072F w Dzierzychowicach. Długość przebudowanych odcinków: Odcinek „A” - droga powiatowa nr 1071F o długości 174,05m; Odcinek „B” - droga powiatowa nr 1072F o długości 71,04m. Nawierzchnia jezdni z betonu asfaltowego. Nawierzchnie chodnika z kostki betonowej Zjazd, opaska przy murze kościelnym i zatoka autobusowa z kostki granitowej pozyskanej z rozbiórki. Odwodnienie: nowy kanał z rur PVC, 4 studnie i 6 wpustów.

Lp.	Opis przedsięwzięcia	Okres realizacji	Stopień realizacji	Podmiot realizujący	Koszt [brutto, zł]	Źródła finansowania	Opis realizacji zadania
	Przebudowa chodników w ciągu ulic Śląskiej i Buczka w Żaganiu.	do 02.10.2017	3	Powiat Żagański	558 631,32	558 631,32 w tym: 14 145,00 zł projekt i nadzór inwestorski, dofinansowanie Gminy Żagań o statucie miejskim – 25 % tj. 136 121,58 zł, refundacja Spółdzielni Mieszkaniowej w Żaganiu - 32 074,21 zł	<p>W ramach zadania wykonano następujące prace: wymiana nawierzchni chodników z płytek betonowych na kostkę brukową betonową szarą o gr 8 cm, wymiana nawierzchni zjazdów na kostkę brukową betonową czerwoną o gr 8 cm, podbudowa z kruszywa mineralnego gr. 20cm pod chodnikami, podbudowa z kruszywa łamanego gr. 20cm pod zjazdami i parkingiem, podbudowę z kruszywa mineralnego stabilizowanego cementem RM=2,5MPa o gr. 15cm pod parkingiem, wymiana nawierzchni istniejącego parkingu wraz z jego rozbudową o dodatkowe 6 stanowisk, na całej trasie przebudowy nowe krawężniki i obrzeża.</p> <p>ul. Śląska KM 0+000 do 0+684,80</p> <ul style="list-style-type: none"> - powierzchnia nawierzchni chodników - 2 010,0m² - powierzchnia nawierzchni zjazdów - 240,0m² - powierzchnia humusowania z obsianiem trawą 1.470,0m² <p>ul. Buczka KM 0+000 do 0+363,20</p> <ul style="list-style-type: none"> - powierzchnia nawierzchni chodników – 1 440,0m² - powierzchnia nawierzchni parkingu i dr. wew - 210,0m² - powierzchnia nawierzchni zjazdów - 170,0m² - powierzchnia humusowania z obsianiem trawą - 620,0m²

Lp.	Opis przedsięwzięcia	Okres realizacji	Stopień realizacji	Podmiot realizujący	Koszt [brutto, zł]	Źródła finansowania	Opis realizacji zadania
	Przebudowa drogi dojazdowej do gruntów rolnych ul. Polna w miejscowości Wymiarki.	15.05 – 16.08.2017	3	Powiat Żagański	491 810,55	491 810,55 zł w tym: 9 225,00 zł projekt i nadzór inwestorski Dofinansowanie z LUW – 170 000,00 zł Dofinansowanie Gminy Wymiarki – 220 000,00 zł	<p>Modernizacja drogi powiatowej na odcinku 550 mb - jezdnia o szerokości 4,5m oraz modernizacja drogi gminnej na odcinku 292 mb - jezdnia o szerokości 3,5m ze spadkiem poprzecznym 2% jedno lub obustronnym zależnie od kilometrażu, były to drogi o nawierzchni tłuczniowo gruntowej. Wykonano:</p> <p>droga Powiatowa 1081F - Ul. Polna KM 0+00 do 0+550,00</p> <ul style="list-style-type: none"> - powierzchnia warstwy ścieralnej AC11S - 2 475,0m² - powierzchnia nawierzchni zjazdów - 250,0m² - powierzchnia nawierzchni skrzyżowań - 100,0m² - pobocza utwardzone(L=1.100m, szer. 0,75m) - 825,0m² <p>droga gminna - ul. Polna KM 0+00 do 0+292</p> <ul style="list-style-type: none"> - powierzchnia warstwy ścieralnej AC11S - 1 022,0m² - powierzchnia nawierzchni zjazdów - 60,0m² - pobocza utwardzone(L=584m, szer. 0,75m) - 438,0m²

Lp.	Opis przedsięwzięcia	Okres realizacji	Stopień realizacji	Podmiot realizujący	Koszt [brutto, zł]	Źródła finansowania	Opis realizacji zadania
	Przebudowa drogi powiatowej nr 1065F w miejscowości Bukowina Bobrzańska.	27.03 – 30.09.2017	3	Powiat Żagański	3 531 049,68	3 531 049,68 zł w tym: 54 550,50 zł projekt i nadzór inwestorski Dofinansowania: 1 516 562,00 zł z Programu Rozwoju Gminnej i Powiatowej Infrastruktury Drogowej na lata 2016-2019” Gmina Wiejska Żagań – 450 000,00 zł Gmina Gozdnicza – 240 000,00 zł Gmina Małomice 200 000,00 zł	Całkowita długość drogi : 4.117,50m, szerokość jezdni 5,5m oraz 4,2m na odcinku zabudowanym w m. Bukowina Bobrzańska. Nawierzchnia warstwy ścieralnej jezdni z betonu asfaltowego o gr. 4cm na skorygowanych szerokościach ułożona na warstwie wyrównawczej z betonu asfaltowego AC16W o śr. grubości 5cm wraz z warstwami konstrukcyjnymi na poszerzeniach. Na odcinku drogi : - w km od 0+000 do 1+145,00, - w km 1+164,79 do 1+798,50, - w km 2+935,80 do 2+990,80 - w km 3+021,42 do 3+236,12 wykonano chodnik jednostronny (dwustronny w miejscu przejść dla pieszych) o szerokości od 1,5 do 2,0m z kostki betonowej o gr 8 cm, ograniczony krawężnikiem i obrzeżem. Na poszczególnych odcinkach wykonano palisadę oraz barierki ochronne łańcuchowe U-12b. Na trasie przebudowanej drogi w km 1+696,30 (str. lewa) wykonano przystanek autobusowy z peronem z kostki betonowej 8cm, ograniczone krawężnikiem. Utwardzone pobocza szerokości 0,75m, grubości 10cm z kruszywa łamanego. Wykonano również oczyszczenie i udrożnienie rowów przydrożnych. W km 0+182,00; 0+297,50; 0+367,04; 0+524,60; 1+733,16 oraz 2+933,80 wykonano wymianę przepustu rurowego pod koroną drogi z rur PVC400. oraz z rur betonowych o średnicy 1000.

Lp.	Opis przedsięwzięcia	Okres realizacji	Stopień realizacji	Podmiot realizujący	Koszt [brutto, zł]	Źródła finansowania	Opis realizacji zadania
							W km 2+933,80 wykonano wymianę studni w poboczu drogi na studnię betonową 800. Wykonano wymianę przepustów rurowych pod zjazdami na posesje. W km 1+733,16 (str. prawa) ustawiono bariery drogowe sprężyste typu SP-06. W km od 1+145 do 1+164,79 wykonano wymianę istniejącej nawierzchni bitumicznej w rejonie dojazdu do przejazdu kolejowego. W km od 2+990,80 do 3+021,42 wykonano wymianę nawierzchni oraz barier na obiekcie mostowym. Wprowadzono nową organizację ruchu polegającą na wprowadzeniu przejść dla pieszych. Oznakowanie pionowe przejść dla pieszych oraz dojazdu do przejazdu kolejowego wykonano jako aktywne zasilane energią słoneczną. Szczegółowe wytyczne w odrębnym opracowaniu. Przejście dla pieszych w rejonie świetlicy w m. Bukowina Bobrzańska wykonano jako wyniesione w formie progu wyspowego.
	Przebudowa drogi powiatowej nr 1066F od km 0+000 do km 4+480 w miejscowości Bożnów.	ETAP I 01.08.2017 - 31.11.2017 ETAP II 01.12.2017 - 15.03.2018	2	Powiat Żagański	4 149 959,12	4 149 959,12 zł wartość po przetargowa 1 750 000,00 zł w roku 2017 2 399 959,12 zł w roku 2018 Dofinansowanie z „EFRROW” 2 445 495,00 zł	Zgodnie z projektem realizowana jest przebudowa drogi na długości 4,48 km poprzez poszerzenie jezdni – nawierzchnia z betonu asfaltowego oraz budowę jednostronnego chodnika z kostki betonowej.

Lp.	Opis przedsięwzięcia	Okres realizacji	Stopień realizacji	Podmiot realizujący	Koszt [brutto, zł]	Źródła finansowania	Opis realizacji zadania
14.	Monitoring jakości powietrza.	2016	3	Wojewódzki Inspektorat Ochrony Środowiska w Zielonej Górze	-	budżet własny WIOŚ	Wojewódzki Inspektorat Ochrony Środowiska w Zielonej Górze, na terenie ŁZG w 2016 roku prowadził pomiary dotyczących stanu jakości powietrza w miejscowości Żary przy ul. Szymanowskiego 8 <i>Wyniki zostały przedstawione w rozdziale 5.1. Ochrona powietrza.</i>
15.	Kontrola przedsiębiorstw w zakresie emisji pyłów i gazów do powietrza.	2016 - 2017	3	Wojewódzki Inspektorat Ochrony Środowiska w Zielonej Górze	-	budżet własny WIOŚ	W latach 2016 - 2017 Wojewódzki Inspektorat Ochrony Środowiska w Zielonej Górze przeprowadził kontrolę przestrzegania przepisów ochrony środowiska w zakresie emisji gazów i pyłów do powietrza. <i>Wykaz skontrolowanych podmiotów został przedstawiony w rozdziale 5.1. Ochrona powietrza.</i>
16.	Realizacja zadań wskazanych w programach ochrony powietrza (POP).	2016	1	Gmina Wymiarki	26 850,00	budżet gminy	Realizacja zadań związanych z redukcją emisji liniowej.
		2016 - 2017	2	Miasto Żagań	337 000,00	budżet miasta	Realizacja zadania poprzez zmiatanie ulic metodą „na mokro”.
		2017	1	Gmina Żary	-	budżet gminy	Podjęcie uchwały dotyczącej zasad przyznawania dotacji do wymiany źródeł ogrzewania, w celu ograniczenia niskiej emisji.
		2016 - 2017	1	Gmina Łęknica	92 000,00	budżet miasta	Realizacja zadania poprzez dotacje celowe w zakresie zmiany lub budowy systemu ogrzewania w budynkach.

Lp.	Opis przedsięwzięcia	Okres realizacji	Stopień realizacji	Podmiot realizujący	Koszt [brutto, zł]	Źródła finansowania	Opis realizacji zadania
		2016 - 2017	2	Gmina Łęknica	-	budżet miasta	Realizacja zadania poprzez utrzymanie dróg w sposób ograniczający wtórną emisję zanieczyszczeń, remonty, czyszczenie dróg po sezonie zimowym oraz uwzględnianie w zamówieniach publicznych problemów ochrony powietrza.
		2016	2	Miasto Żary	9 528 688,91	budżet państwa, budżet miasta	Realizacja zadań związanych z redukcją emisji powierzchniowej, liniowej oraz działań naprawczych.
		2017	3	Miasto Żary	446 000,00	budżet miasta	Likwidacja niskiej emisji poprzez wprowadzenie programu polegającego na wsparciu finansowania kosztów inwestycji polegających na wymianie urządzeń opalanych paliwem stałym na urządzenia ekologiczne zasilane gazem lub wykorzystujące energie elektryczną w tym pompy ciepła do celów grzewczych.
Gospodarka wodna							
17.	Kontynuacja rozwoju sieci kanalizacyjnej i przydomowych oczyszczalni ścieków, modernizacja sieci wodociągowej.	2016	2	Gmina Wymiarki	3 886,00	budżet gminy	W ramach realizacji zadania wybudowano jedną przydomową oczyszczalnię ścieków.
		2016 - 2017	2	Gmina Trzebiel	1 176 780,00	budżet gminy	W ramach realizacji zadania kontynuowano rozwój sieci kanalizacyjnej i przydomowych oczyszczalni ścieków oraz modernizowano sieć wodociągową.
		2016 - 2017	2	Gmina Żary	103 609,00	budżet gminy	Przyznawanie dotacji do budowy przydomowych oczyszczalni ścieków.

Lp.	Opis przedsięwzięcia	Okres realizacji	Stopień realizacji	Podmiot realizujący	Koszt [brutto, zł]	Źródła finansowania	Opis realizacji zadania
		2016 - 2017	1	Gmina Żary	-	budżet gminy	Opracowanie dokumentacji projektowej w zakresie budowy kanalizacji w ramach aglomeracji dla miejscowości Łaz, obecnie na etapie projektu budowlanego.
		2016 - 2017	3	Gmina Brody	30 000,00	budżet gminy	W ramach realizacji zadania wybudowano przydomowe oczyszczalnie ścieków.
18.	Remonty następujących odcinków sieci wodociągowej: Gubin, ul. Cmentarna – 700m, Gubin, ul. Podgórna – 230 m, Gubin, ul. Słowackiego – 210 m.	2016	1	Przedsiębiorstwo Usług Miejskich Sp. z o.o. w Gubinie	84 654,56	budżet własny przedsiębiorstwa	W ramach realizacji zadania wykonano remont ul. Słowackiego - 210m.
19.	Remonty następujących odcinków sieci kanalizacyjnej: Gubin, ul. Budziszewska – 114m, Gubin, ul. Lubelska – Kujawska – 214 m.	2016	3	Przedsiębiorstwo Usług Miejskich Sp. z o.o. w Gubinie	427 724,27	budżet własny przedsiębiorstwa	W ramach realizacji zadania wykonano remonty odcinków sieci kanalizacyjnej: Gubin, ul. Budziszewska – 114m, Gubin, ul. Lubelska – Kujawska – 214 m. Metoda - rękaw ciasno pasowany.
20.	Budowa kanalizacji ogólnospławnej w odcinkach ulic: ul. Kresowej w Gubinie ul. Sobieskiego w Gubinie, wraz z przyłączami ul. Wodnej w Gubinie.	-	0	Przedsiębiorstwo Usług Miejskich Sp. z o.o. w Gubinie	-	-	Brak realizacji zadania.
21.	Dokończenie budowy kanalizacji sanitarnej w mieście Jasień.	-	0	Gmina Jasień	-	-	Brak realizacji zadania. Zadanie planowane do realizacji w latach 2018-2019 – budowa przydomowych oczyszczalni ścieków.

Lp.	Opis przedsięwzięcia	Okres realizacji	Stopień realizacji	Podmiot realizujący	Koszt [brutto, zł]	Źródła finansowania	Opis realizacji zadania
22.	Zapewnienie prawidłowej gospodarki ściekowej na terenie miasta i gminy Lubsko - uporządkowanie gospodarki ściekowej na obszarze gminy Lubsko w obrębie aglomeracji Lubsko.	2010 - 2016	3	Gmina Lubsko	65 908 108,12	budżet gminy, WFOŚiGW, PIOŚ	W ramach zadania wybudowano sieć kanalizacji sanitarnej w miejscowości Lubsko, Górzyn, Lutoł, Małowice, Stara Woda, Białków, Budziechów.
23.	Budowa, rozbudowa i modernizacja komunalnych oczyszczalni ścieków oraz systemu kanalizacji zgodnie z Krajowym Programem Oczyszczania Ścieków Komunalnych oraz Programem wyposażenia w oczyszczalnie ścieków aglomeracji <2000 RLM.	2016 - 2017	2	Zakład Wodociągów i Kanalizacji Sp. z o.o. w Żarach	1 189 200,00	budżet własny przedsiębiorstwa	W ramach zadania wybudowano kilka odcinków sieci kanalizacji sanitarnej w mieście Żary.
		2017	2	Lubskie Wodociągi i Kanalizację Sp. z o.o.	20 000,00	budżet własny przedsiębiorstwa	W ramach zadania zmodernizowano zbiorczą oczyszczalnię ścieków.
		2016	3	Gmina Łęknica	147 415,50	budżet miasta	Przygotowanie dokumentacji „Uporządkowanie gospodarki wodno ściekowej w Łęknicy”.
		24.11.2017 - 20.08.2018	1	Miasto Gozdnica	10 800 000,00	RPO – Lubuskie 2020	W ramach zadania rozpoczęto prace budowlane nad projektem "Rozdział kanalizacji ogólnospławnej na sanitarną i deszczową". Roboty budowlane do wykonania w II etapie obejmują wykonanie: - kanalizacji sanitarnej z rur pvc –u litej SN 8 i tłocznej z rur PEHD w otwartych wykopach i w przewiertach pod drogami i przeszkodami wg poniższego zestawienia: Kanały grawitacyjne z rur pvc –u lite SN 8 Ø 300 L= 323,21 mb. Kanały grawitacyjne z rur pvc-u lite SN8 Ø 200 L= 5.526,79 mb. Kanały grawitacyjne z rur pvc-u lite SN 8 Ø 150 L= 1.490,75 mb. Kanały tłoczne PEHD Ø 110 L= 1.094,90 mb.

Lp.	Opis przedsięwzięcia	Okres realizacji	Stopień realizacji	Podmiot realizujący	Koszt [brutto, zł]	Źródła finansowania	Opis realizacji zadania
							<p>Studnie rewizyjne na sieci Ø 1000 - 189 szt.</p> <p>Studnie rewizyjne na sieci Ø 600 – 42 szt.</p> <p>Studnie inspekcyjne Ø 425 na przyłączach – 239 szt.</p> <p>Tłocznie ścieków - 3 szt (studnie, urządzenia, przyłącza wody i energetyczne) kanalizacji deszczowej w otwartych wykopach wg. poniższego zestawienia:</p> <p>Kanał z rur PVC Ø 630 lite SN 8 – 21 mb.</p> <p>Kanał z rur PVC Ø 400 lite SN 8 – 41 mb</p> <p>Kanał z rur PVC Ø 315 lite SN 8 – 88,5 mb</p> <p>Montaż separatorów – 4 szt.</p> <p>Montaż osadników – 4 szt.</p> <p>- roboty ziemne i montażowe wraz z dostawą pompowni ścieków</p> <p>- wykonanie dróg dojazdowych wewnętrznych do tłoczni szt. 3 (korytowanie, ułożenie krawężników drogowych 15x30 cm, podbudowa i nawierzchnia z kostki betonowej gr. 8 cm grodzenie terenu pompowni ścieków.</p>
24.	Budowa i modernizacja systemów poboru i uzdatniania wody.	01.12.2017 - 20.08.2018	2	Miasto Gozdnica	5 130 000,00	Regionalny Program Operacyjny – Lubuskie 2020	<p>1 grudnia 2017r. podpisano umowę na budowę nowej Stacji Uzdatniania Wody (SUW) dla miasta Gozdnica. Modernizacja SUW ma polegać na budowie praktycznie nowej stacji, dodatkowo wyposażonej w ciągłe uzdatnianie wody promieniami ultrafioletowymi oraz w panele fotowoltaiczne o mocy 39 kW, które mają zmniejszyć zużycie prądu sieciowego.</p>
		2017	3	Gmina Brody	46 000,00	budżet gminy	<p>W ramach zadania wykonano modernizację systemów poboru wody.</p>

Lp.	Opis przedsięwzięcia	Okres realizacji	Stopień realizacji	Podmiot realizujący	Koszt [brutto, zł]	Źródła finansowania	Opis realizacji zadania
		01.2015 - 09.2017	3	Żagańskie Wodociągi i Kanalizacje Sp. z o.o.	8 200 000,00	Fundusz Spójności, pożyczka z WFOŚiGW, budżet własny	W ramach zadania wykonano modernizację stacji uzdatniania wody w Żaganiu.
		2017	1	Zakład Wodociągów i Kanalizacji Sp. z o.o. w Żarach	58 917,00	budżet własny przedsiębiorstwa	Wykonano dokumentację projektowo-kosztorysową na modernizację, przebudowę i rozbudowę Stacji Uzdatnienia Wody nr 3 przy Al. Wojska Polskiego w Żarach.
		2017	2	Gmina Żary	288 190,00	budżet gminy	Modernizacja Stacji Uzdatniania Wody.
		2017	1	Gmina Lipinki Łużyckie	92 659,59	budżet gminy	Budowa studni głębinowej.
		2017	2	Lubskie Wodociągi i Kanalizację Sp. z o.o.	80 100,00	budżet własny przedsiębiorstwa	Modernizacja stacji uzdatniania wody
		2017	3	Gmina Trzebiel	30 000,00	budżet gminy	W ramach zadania wykonano modernizację systemu poboru i uzdatniania wody.
25.	Kontrola podmiotów gospodarczych posiadających pozwolenia wodno-prawne pod kątem przestrzegania norm i wytycznych zapisanych w tych decyzjach.	2016 - 2017	3	Wojewódzki Inspektorat Ochrony Środowiska w Zielonej Górze	-	budżet własny WIOŚ	W latach 2016 - 2017 Wojewódzki Inspektorat Ochrony Środowiska w Zielonej Górze przeprowadził kontrolę wprowadzających ścieki do wód lub do ziemi. Wykaz skontrolowanych podmiotów został przedstawiony w rozdziale 5.3. Gospodarka wodno-ściekowa.

Lp.	Opis przedsięwzięcia	Okres realizacji	Stopień realizacji	Podmiot realizujący	Koszt [brutto, zł]	Źródła finansowania	Opis realizacji zadania
26.	Budowa sieci kanalizacji sanitarnej m. Chelmica, Jagłowice.	Rezygnacja w 2015r.	0	Gmina Tuplice	-	PROW 2014-2020	W związku z rezygnacją z budowy sieci zbiorczej zostały podjęte działania zastępcze polegające na budowie dla m. Chelmica i Jagłowice, przydomowych oczyszczalni ścieków. Dokumentacja projektowa i uzgodnienia są w posiadaniu Urzędu jak również przyznano środki do realizacji zadania. Termin realizacji 2018.
27.	Prowadzenie ewidencji zbiorników bezodpływowych i przydomowych oczyszczalni ścieków.	2016 - 2017	2	Gminy należące do Łużyckiego Związku Gmin	-	budżet gmin	Zadanie realizowano na bieżąco na terenie wszystkich gmin należących do ŁZG.
28.	Kontrola zawartych umów na odbiór zanieczyszczeń ze zbiorników bezodpływowych.	2016 - 2017	2	Gminy należące do Łużyckiego Związku Gmin	-	budżet gmin	Wysłano pisma do mieszkańców poszczególnych gmin z prośbą o przedstawienie dokumentów potwierdzających wywóz nieczystości płynnych oraz przedstawienie umów zawartych z przedsiębiorcą posiadającym stosowne zezwolenie. W przypadku braku umowy mieszkańcy są edukowani o konieczności zawarcia takiej umowy.

Lp.	Opis przedsięwzięcia	Okres realizacji	Stopień realizacji	Podmiot realizujący	Koszt [brutto, zł]	Źródła finansowania	Opis realizacji zadania
29.	Prowadzenie monitoringu jakości wód powierzchniowych i podziemnych.	2016	3	Wojewódzki Inspektorat Ochrony Środowiska w Zielonej Górze	-	budżet własny WIOŚ	<p>W 2016r. Wojewódzki Inspektorat Ochrony Środowiska w Zielonej Górze prowadził na terenie województwa lubuskiego badania 32 rzek (43 jednolitych części wód). prowadzono również badania rzek na obszarze powiatu żarskiego i żagańskiego w ramach monitoringu diagnostycznego, operacyjnego oraz badawczego. Przebadano takie rzeki jak: Nysa Łużycka, Skroda, Lubsza, Kanał Młyński, Tymnica, Pstrąg, Złota Struga. Ich ocena jest obecnie na etapie weryfikacji. Na obszarze powiatu żarskiego w ramach Państwowego Monitoringu Środowiska badane jest 1 jezioro – jezioro Brody (Brodzkie, Parkowe). Ostatnie badania jeziora przeprowadzone zostały w 2016r. w ramach monitoringu operacyjnego, jednak jego klasyfikacja jak i pozostałych jezior na obszarze województwa jest obecnie na etapie weryfikacji. W granicach ŁZG badania wód podziemnych w sieci monitoringu krajowego, w ramach monitoringu diagnostycznego przeprowadzono w 13 punktach pomiarowych. Na podstawie przeprowadzonych badań w 5 punktach pomiarowych stwierdzono wody dobrej jakości (II klasa), w 6 punktach zadawalającą jakość wód (III klasa). W jednym punkcie stwierdzono złą jakość wód – klasa V (szczegółowe wyniki pomiarów przedstawiono w rozdziale 5.2. Zasoby wodne).</p>

Lp.	Opis przedsięwzięcia	Okres realizacji	Stopień realizacji	Podmiot realizujący	Koszt [brutto, zł]	Źródła finansowania	Opis realizacji zadania
30.	Pogłębienie i wyprofilowanie skarp rowu melioracyjnego na odcinku od ul. Chodkiewicza wzdłuż Rodzinnych Ogrodów Działkowych „Zorza” w Gubinie.	-	0	Miasto Gubin	-	-	Brak realizacji zadania.
31.	Umocnienie wałów przeciwpowodziowych wzdłuż ścieżki rowerowej przy ul. Piastowskiej w Gubinie.	-	0	Miasto Gubin	-	-	Brak realizacji zadania.
32.	Bieżące wykaszanie rowów.	2016 - 2017	2	Gminy należące do Łużyckiego Związku Gmin	-	budżet gmin	Zadanie realizowano na bieżąco na terenie wszystkich gmin należących do ŁZG. Wykonywano m.in.: koszenie i wywożenie gałęzi i porostów, odmulenie przepustów.
33.	Rozbudowa zbiornika Białków - mała retencja.	od 2016	1	Gmina Lubsko	-	budżet gmin	W dniu 26.05.2017 r. została wydana przez Wojewodę Lubuskiego decyzja o pozwoleniu na realizację inwestycji pn. „Rozbudowa zbiornika retencyjnego Białków- mała retencja”.
34.	Bieżąca konserwacja urządzeń melioracyjnych.	2016 - 2017	2	Miejski Zakład Komunalny w Łęknicy	-	-	Czyszczenie i koszenie rowów melioracyjnych odbywa się na bieżąco w ramach pracy uczestników Centrum Integracji Społecznej w Łęknicy.
		2016 - 2017	2	Gmina Lipinki Łużyckie	48 931,00	budżet gminy	Zadanie realizowano na bieżąco w ramach potrzeb

Lp.	Opis przedsięwzięcia	Okres realizacji	Stopień realizacji	Podmiot realizujący	Koszt [brutto, zł]	Źródła finansowania	Opis realizacji zadania
		2016 - 2017	2	Gmina Lubsko	77 773,79	budżet gminy	<p>W 2016 r. dokonano bieżącej konserwacji następujących rowów: Białków 585 mb, Górzyn 245 mb, Stara Woda 245 mb, Lubsko ul. Sportowa 1650 mb, Lubsko ul. Poznańska 515 mb</p> <p>W 2017 r. dokonano konserwacji rowów w następujących miejscowościach: Tymienice 650 mb, Obręb Dabrowa 123 mb, Stara Woda 270mb, Strefa Górzyn 1580 mb, Górzyn 740 mb Lutol 900 mb.</p> <p>Prace polegały wykoszeniu porostów roślin z dna i skarp rowu, wydobyciu namulów z dna rowu z ułożeniem i rozplantowaniem urobku i jego wywozem.</p>
Odnawialne źródła energii							
35.	Budowa instalacji solarnych.	2016 - 2017	2	Właściciele nieruchomości	-	środki własne mieszkańców	Zadanie realizowane na bieżąco w ramach potrzeb.
36.	Termomodernizacja budynków.	06.2016 - 07.2017	3	Powiat Żarski	1 473 710,09	budżet powiatu	Termomodernizacja budynku użyteczności publicznej Lubsko ul. Pokoju 1A. Ocieplono ściany oraz dach, zmodernizowano kotłownię, zamontowano kolektory.
		10.2016 - 08.2017	3	Powiat Żarski	458 200,00	budżet powiatu	Termomodernizacja budynku DPS Miłowice w zakresie dachu.
		04.2017 - 11.2017	3	Powiat Żarski	939 658,60	budżet powiatu, środki zewnętrzne	Termomodernizacja budynku SOSW Lubsko. Ocieplono ściany oraz dach, zmodernizowano kotłownię, zamontowano kolektory.
		2017	3	Miasto Gubin	415 505,00	środki unijne	Wykonano termomodernizację Przedszkola Miejskiego nr 3 przy ul. Wojska Polskiego 16 w Gubinie.

Lp.	Opis przedsięwzięcia	Okres realizacji	Stopień realizacji	Podmiot realizujący	Koszt [brutto, zł]	Źródła finansowania	Opis realizacji zadania
		2017	3	Miasto Gubin	1 634 067,01	środki unijne	Wykonano termomodernizację Szkoły Podstawowej nr 3 przy ul. Kresowej 48.
		2017	3	Miasto Gubin	321 445,01	środki unijne	Wykonano termomodernizację Szkoły Podstawowej nr 2 przy ul. Szkolnej 1.
		2016 - 2017	1	Miasto Żagań	225 793,69	budżet miasta	Opracowano dokumentację projektową termomodernizacji budynków przedszkoli oraz szkół podległych Gminie Żagań o statusie miejskim: projekt budowlany, kosztorysy, specyfikacja wykonania zadania.
		2016	1	Gmina Żary	400 000,00	budżet gminy	Termomodernizacja częściowa- ocieplenie ścian budynku.
		2016	3	Miasto Żary	1 957 606,00	budżet miasta	Termomodernizacja budynku z wymianą źródła ogrzewania w Zespole Szkół przy ul. Pułaskiego w Żarach.
		2017	3	Miasto Żary	5 634 025,99	budżet miasta, środki zewnętrzne	Termomodernizacja budynku z zastosowaniem odnawialnych źródeł energii – fotowoltaiki Przedszkola nr 10 przy ul. Okrzei w Żarach.
		2017	2	Miasto Żary	-	budżet gminy	Termomodernizacja budynku w Gimnazjum nr 3 zlokalizowanego w Żarach przy ul. Okrzei.
		2017	1	Gmina Łęknica	19 803,00	budżet miasta	Przygotowano dokumentację projektową na termomodernizację budynku wielofunkcyjnego w Łęknicy ul. Graniczna 7.
		2016	3	Gmina Brody	74 000,00	budżet gminy	Termomodernizacja budynków na terenie gminy Brody.

Lp.	Opis przedsięwzięcia	Okres realizacji	Stopień realizacji	Podmiot realizujący	Koszt [brutto, zł]	Źródła finansowania	Opis realizacji zadania
37.	Przebudowa Przedszkola Nr 1 i Przedszkola nr 2 w Lubsku – oszczędność zasobów energii.	do 2015	3	Gmina Lubsko	-	budżet gminy	Zadanie zostało wykonane przed 2015r.
38.	Przebudowa Przedszkola Nr 3- opracowanie koncepcji oraz dokumentacji projektowo-kosztorysowej oraz pełnienie nadzoru.	2015 - 2017	1	Gmina Lubsko	73 887 50,00	budżet gminy	W ramach realizacji zadania wykonano dokumentację projektową i aplikacyjną.
39.	Promowanie wśród mieszkańców pozyskiwania energii ze źródeł odnawialnych.	2016 - 2017	1	Powiat Żagański	-	-	Lekcje w klasach technikum na temat odnawialnych źródeł energii prowadzone przez Zespół Szkół Technicznych i Licealnych, ul. Pomorska 7 w Żaganii.
Ochrona przyrody i krajobrazu							
40.	Uwzględnianie w miejscowych planach zagospodarowania przestrzennego obszarów chronionych oraz zasad ochrony przyrody i krajobrazu.	26.05.2015 - 29.11.2016 24.04.2017 - 29.11.2017	3	Miasto Żagań	39 392,73	budżet miasta	W ramach zadania opracowano miejscowe plany zagospodarowania przestrzennego.
		2016 - 2017	3	Gmina Łęknica	-	-	Na terenie gminy obowiązuje MPZP od 2005r. uwzględniający to zadanie. W 2015r. podjęto uchwałę o przystąpieniu do zmiany MPZP – obecnie w trakcie realizacji.
		01.12.2016 - obecnie	2	Gmina Jasień	-	budżet gminy	Gmina jest w trakcie realizacji zadania - etap wyłożenia projektu studium uwarunkowań i kierunków zagospodarowania przestrzennego Gminy Jasień wraz z prognozą oddziaływania na środowisko.

Lp.	Opis przedsięwzięcia	Okres realizacji	Stopień realizacji	Podmiot realizujący	Koszt [brutto, zł]	Źródła finansowania	Opis realizacji zadania
41.	Nasadzenia drzew wzdłuż tras komunikacyjnych.	16.03.2016 - 18.03.2016	3	Generalna Dyrekcja Dróg Krajowych i Autostrad Oddział w Zielonej Górze	2 116,80	budżet państwa	Nasadzenia drzew wykonano na DK 27 w ilości 28 szt.
		14.03.2017 - 15.03.2017	3	Generalna Dyrekcja Dróg Krajowych i Autostrad Oddział w Zielonej Górze	2 343,60	budżet państwa	Nasadzenia drzew wykonano na DK 12 oraz DK 27 w łącznej ilości 31 szt.
		2016 - 2017	3	Powiat Żarski	8 735,00	budżet powiatu	Nasadzenia drzew wykonano w ilości 50 szt.
		2016	3	Powiat Żagański	48,00	-	Sadzonki drzew, które były nasadzone wzdłuż ścieżki rowerowej Małomice-Szprotawa.
		2016	3	Powiat Żagański	24 084,00	budżet powiatu	Nasadzenia drzew w mieście Żagań.
		2016	3	Powiat Żagański	11 645,59	budżet powiatu	Nasadzenie drzew w Szprotawie.
42.	Prowadzenie prac zadrzewieniowych i zalesieniowych na gruntach o niskiej przydatności rolniczej z preferencją tworzenia przeciwoerozyjnych pasów ochronnych z maksymalnie możliwym udziałem drzewostanu miododajnego.	2016	3	Nadleśnictwo Lubsko	-	PGL Lasy Państwowe	W ramach zadania zalesiono powierzchnie porolne na powierzchni 11,47ha.

Lp.	Opis przedsięwzięcia	Okres realizacji	Stopień realizacji	Podmiot realizujący	Koszt [brutto, zł]	Źródła finansowania	Opis realizacji zadania
43.	Rozwój turystyki aktywnej poprzez budowę ścieżek pieszo - rowerowych.	08.2016 - 12.2016	3	Powiat Żagański	1 172 190,00	Gmina Szprotawa – 300 000,00 zł Gmina Małomice – 350 000,00 zł	Budowa ciągu pieszo – rowerowego pomiędzy Małomicami a Szprotawą.
		01.01.2017 - 30.11.2018	2	Powiat Żarski	1 860 000,00	budżet powiatu	Wykonano ścieżki pieszo-rowerowe z infrastrukturą turystyczną.
		2016 - 2017	3	Miasto Żagań	536 000,00	budżet miasta	Budowa ścieżek pieszo -rowerowych.
		2017	1	Gmina Łęknica	34 970,00	budżet miasta, fundusz europejski	Przygotowano dokumentację na rozbudowę ścieżki pieszo rowerowej – realizacja inwestycji w 2018r.
		2017	3	Nadleśnictwo Lipinki	571 457,23	PGL Lasy Państwowe – 15% Dofinansowanie z UE – 85%	Dostosowanie duktów leśnych na szlaki pieszo-rowerowe o dł. 2,7km w Zielonym Lesie.
		12.2017	3	Nadleśnictwo Krzystkowice	141 517,48	PGL Lasy Państwowe	Budowa Miejsca Postoju Pojazdów (MPP) w leśnictwie Krzystkowice - teren leśny przy drodze krajowej przy m. Dąbrowiec.
		01.09.2017 - 31.12.2017	3	Nadleśnictwo Żagań	135 068,76	PGL Lasy Państwowe	Budowa ścieżki edukacyjno - turystycznej w leśnictwie Karliki.

Lp.	Opis przedsięwzięcia	Okres realizacji	Stopień realizacji	Podmiot realizujący	Koszt [brutto, zł]	Źródła finansowania	Opis realizacji zadania
44.	Pielęgnacja i bieżące utrzymanie zieleni, oraz odbudowa i utrzymanie parków wiejskich.	2016	3	Powiat Żagański	12 892,29	budżet powiatu	Koszenie terenów zielonych w m. Żagań I etap.
		2016	3	Powiat Żagański	1 728,00	budżet powiatu	Obcięcie gałęzi 13 lip w Nocznickiego.
		2016	3	Powiat Żagański	1 026,00	budżet powiatu	Obcięcie gałęzi 1 dąb Jelenin, 1 topola Wrzesiny.
		2016	3	Powiat Żagański	2 600,00	budżet powiatu	Wycinka 4 topole Bukowina Bobrzańska.
		2016	3	Powiat Żagański	1 050,00	budżet powiatu	Cięcia pielęgnacyjne dąb Wiechlice.
		2016	3	Powiat Żagański	3 000,00	budżet powiatu	Cięcia sanitarne Stara Kopernia 12 szt./Wrzesiny 1 szt.
		2016	3	Powiat Żagański	6 000,00	budżet powiatu	Cięcia pielęgnacyjne drzew droga nr 1060F relacji Długie - Mycielín.
		2016	3	Powiat Żagański	8 500,00	budżet powiatu	Cięcia sanitarne i techniczne drzew w m. Śliwnik.
		2016	3	Powiat Żagański	5 800,00	budżet powiatu	Wycinka drzew - w m. Długie, Witoszyn, Zimna Brzeźnica i Szprotawa.
		2016	3	Powiat Żagański	3 932,40	budżet powiatu	Wycinka krzaków w ciągu drogi powiatowej nr 1073F (w tym podkrzesanie drzew).
		2016	3	Powiat Żagański	33 292,00	budżet powiatu	Wycinka krzaków w ciągu drogi powiatowej nr 1069F, 1071F, 1072F (w tym podkrzesanie drzew).
		2016	3	Powiat Żagański	23 490,00	budżet powiatu	Wycinka krzaków w ciągu drogi powiatowej nr 1058F, 1059F (w tym podkrzesanie drzew).

Lp.	Opis przedsięwzięcia	Okres realizacji	Stopień realizacji	Podmiot realizujący	Koszt [brutto, zł]	Źródła finansowania	Opis realizacji zadania
		2016	3	Powiat Żagański	12 412,00	budżet powiatu	Wycinka krzaków w ciągu drogi powiatowej nr 1039F, 1060F (w tym podkrzesanie drzew).
		2016	3	Powiat Żagański	2 320,00	budżet powiatu	Wycinka krzaków w ciągu drogi powiatowej nr 1079F (w tym podkrzesanie drzew).
		2016	3	Powiat Żagański	32 364,00	budżet powiatu	Wycinka krzaków w ciągu drogi powiatowej nr 1056F, 1036F (w tym podkrzesanie drzew).
		2016	3	Powiat Żagański	3 839,62	budżet powiatu	Wycinka krzaków w ciągu drogi powiatowej nr 1039F (w tym podkrzesanie drzew).
		2016 - 2017	2	Miasto Żary	2 615 095,38	budżet miasta	Zadanie realizowano na bieżąco poprzez utrzymanie zieleni miejskiej w Żarach, pielęgnacja usunięcie i nasadzenia drzew i krzewów, utrzymanie małej architektury towarzyszącej zieleni miejskiej.
		2016 - 2017	2	Miasto Żagań	2 396 711,50	budżet miasta	Zadanie realizowano na bieżąco poprzez pielęgnację, usunięcia i nasadzenia drzew i krzewów.
		2016 - 2017	2	Miasto Gubin	696 000,00	budżet miasta	Zadanie realizowano na bieżąco poprzez pielęgnację, usunięcia i nasadzenia drzew i krzewów.
		2016 - 2017	2	Gmina Łęknica	-	budżet miasta	Zadanie realizowane na bieżąco poprzez pielęgnację istniejącej zieleni oraz nowe nasadzenia krzewów.
		2017	3	Gmina Lipinki Łużyckie	2 864,00	budżet gminy	Wykonano nasadzenia 50 szt. drzew z gatunku tuja smaragd, świerk kłujący srebrny, klon globosum.

Lp.	Opis przedsięwzięcia	Okres realizacji	Stopień realizacji	Podmiot realizujący	Koszt [brutto, zł]	Źródła finansowania	Opis realizacji zadania
		2016 - 2017	2	Gmina Brody	5 000,00	budżet gminy	Zadanie realizowano na bieżąco poprzez pielęgnację, usunięcia i nasadzenia drzew i krzewów.
		2016 - 2017	2	Gmina Wymiarki	19 304,00	budżet gminy	Zadanie realizowano na bieżąco poprzez zabiegi pielęgnacyjne drzew na gruntach.
		2016 - 2017	2	Gmina Trzebiel	15 000,00	budżet gminy	Zadanie realizowano na bieżąco poprzez pielęgnację, usunięcia i nasadzenia drzew i krzewów.
		2016 - 2017	2	Gmina Lubsko	340 026,35	budżet gminy	Zadanie realizowano na bieżąco poprzez utrzymanie zieleni, wycinkę drzew, dokonywanie nowych nasadzeń drzew oraz obsadzanie rabat kwiatowych w tym konstrukcji kwietnikowych oraz porządkowanie tzw. parku lubskiego.
45.	Dążenie do przebudowy monokultur leśnych w drzewostany wielogatunkowe, ograniczanie zrębów zupełnych, zalesianie nieużytków.	2016 - 2017	2	Powiat Żagański, Powiat Żarski	-	właściciele lasów prywatnych	Zadanie realizowano na bieżąco przy wydawaniu decyzji z zakresu gospodarki leśnej dla lasów nie stanowiących własności Skarbu Państwa.
		2016 - 2017	3	Nadleśnictwo Lipinki	233 860,66	PGL Lasy Państwowe	Przebudowa drzewostanów na powierzchni 56,50 ha.
		2016 - 2017	2	Nadleśnictwo Wymiarki	-	PGL Lasy Państwowe	Zadanie realizowano na bieżąco.
		2016 - 2017	3	Nadleśnictwo Lubsko	-	PGL Lasy Państwowe	Przebudowa drzewostanów na powierzchni 14,21 ha.
		2016 - 2017	3	Nadleśnictwo Żagań	61 993,10	PGL Lasy Państwowe	Przebudowa drzewostanów na powierzchni 12,09 ha.

Lp.	Opis przedsięwzięcia	Okres realizacji	Stopień realizacji	Podmiot realizujący	Koszt [brutto, zł]	Źródła finansowania	Opis realizacji zadania
46.	Aktualizacja planów urządzenia lasów niestanowiących własności Skarbu Państwa.	2016 - 2017	3	Powiat Żarski	37 480,02	budżet powiatu	Wykonano aktualizację planów urządzenia lasów niestanowiących własności Skarbu Państwa.
		2017	3	Powiat Żagański	1 200,00	budżet powiatu	Wykonano uproszczone plany urządzenia lasów na działkach nr 16/12, 16/13 i 16/16, obręb Miodnica.
47.	Promocja walorów przyrodniczych i edukacja ekologiczna.	2016 - 2017	2	Nadleśnictwo: Lubsko, Wymiarki, Żagań, Krzystkowice	-	PGL Lasy Państwowe	Działalność edukacyjna prowadzona na bieżąco.
		2016 - 2017	3	Nadleśnictwo Lipinki	431 256,08	PGL Lasy Państwowe	Edukacja w szkołach, spotkania z leśnikiem w terenie i na eventach samorządów i organizacji pozarządowych.
		2016 - 2017	3	Nadleśnictwo Gubin	228 700,00	PGL Lasy Państwowe	W ramach zadania odbyły się 144 spotkania w których wzięło udział 5954 osób. Zajęcia odbywały się w Budynku Edukacji Leśnej a spotkania w Domu Kultury. Odbyły się lekcje terenowe oraz wycieczki.
Gospodarka odpadami							
48.	Budowa ZZO w Marszowie.	2015	3	Zakład Zagospodarowania Odpadów Marszów	-	-	Zadanie zostało zrealizowane w 2015 roku. Zakład w Marszowie jest jednym z najnowocześniejszych zakładów przetwarzania odpadów komunalnych w Polsce. Został wybudowany zgodnie z najlepszą dostępną techniką. W firmie obecnie pracuje ponad 80 osób. Jest to wykwalifikowana kadra, która przeszła wiele szkoleń i kursów, by móc obsługiwać maszyny i pojazdy.

Lp.	Opis przedsięwzięcia	Okres realizacji	Stopień realizacji	Podmiot realizujący	Koszt [brutto, zł]	Źródła finansowania	Opis realizacji zadania
49.	Wykonywanie rocznych sprawozdań z realizacji zadań z zakresu gospodarki odpadami komunalnymi.	2016 - 2017	2	Gminy należące do Łużyckiego Związku Gmin	-	budżet gmin	Zadanie realizowano co roku zgodnie z ustawą o utrzymaniu czystości i porządku w gminie na terenie wszystkich gmin należących do ŁZG.
50.	Wdrożenie systemu selektywnego zbierania odpadów ulegających biodegradacji, opakowaniowych, budowlanych, niebezpiecznych, zużytych baterii i akumulatorów, sprzętu elektrycznego i elektronicznego, zużytych opon.	2016 - 2017	2	Gminy należące do Łużyckiego Związku Gmin	-	budżet gmin	System wprowadzony w 2013r. zgodnie z przepisami na terenie gmin należących do ŁZG. Zadanie realizowano na bieżąco. Od roku 2013 niektóre gminy posiadają Punkt Selektywnego Zbierania odpadów , do którego mieszkańcy nieruchomości zamieszkałych w ramach ponoszonej opłaty za gospodarowanie odpadami komunalnymi mogą nieodpłatnie przekazać odpady typu odpady ulegających biodegradacji, opakowaniowe , budowlane, niebezpieczne, zużyte baterie i akumulatory, sprzęt elektryczny i elektroniczny, zużyte opony. Informacje o PSZOK-u zamieszczone są na stronach internetowych urzędów, firmy wywożącej odpady, a także dostarczone są właścicielom nieruchomości razem z harmonogramem wywozu odpadów.
51.	Zapewnienie budowy, utrzymania i eksploatacji wspólnie z innymi gminami regionalnych instalacji do przetwarzania odpadów komunalnych.	2016 - 2017	2	Gminy należące do Łużyckiego Związku Gmin	-	budżet gminy	Składki członkowskie na ŁZG - akcjonariusze ZZO Marszów Sp. z o.o.

Lp.	Opis przedsięwzięcia	Okres realizacji	Stopień realizacji	Podmiot realizujący	Koszt [brutto, zł]	Źródła finansowania	Opis realizacji zadania
52.	Prowadzenie akcji ekologicznych dotyczących prawidłowego postępowania z odpadami.	2016 - 2017	1	Powiat Żagański	-	-	Lekcje wychowawcze na temat postępowania z odpadami prowadzone przez Zespół Szkół Technicznych i Licealnych, ul. Pomorska 7 w Żaganiu.
		2016 - 2017	1	Powiat Żagański	-	-	Zbiórka baterii zorganizowana przez SOSW Szprotawa.
		2016 - 2017	2	Powiat Żagański	-	-	Zbiórka nakrętek plastikowych dla podopiecznego objętego WWRD (zebrano od stycznia 2016 do grudnia 2017r. 3240 l. zorganizowana przez SOSW Szprotawa.
		2016 - 2017	3	Powiat Żagański	-	-	Zbiórka starych telefonów program „Ekophone” zebrano 7 kg zorganizowana przez SOSW Szprotawa.
		2016 - 2017	1	Powiat Żagański	-	-	Zbiórka płyt CD/DVD zorganizowana przez SOSW Szprotawa.
		2016 - 2017	1	Powiat Żagański	-	-	Zbiórka starych kluczy dla fundacji „A kogo” zorganizowana przez SOSW Szprotawa.
		2016 - 2017	3	Powiat Żagański	-	-	Szkolna zbiórka elektrośmieci, zużytych baterii i nakrętek plastikowych. Zajęcia edukacyjne na temat właściwego postępowania z odpadami w ramach lekcji biologii zorganizowana przez Zespół Szkół Policealnych w Żaganiu.

Lp.	Opis przedsięwzięcia	Okres realizacji	Stopień realizacji	Podmiot realizujący	Koszt [brutto, zł]	Źródła finansowania	Opis realizacji zadania
		2016	3	Gmina Lubsko	-	WFOŚiGW	<p>Projekt „Lubskie rady na odpady” realizowany był w okresie od maja do października 2016 roku, przy ścisłej współpracy z placówkami edukacyjnymi, kultury, sportu z terenu gminy. W ramach projektu realizowane były różnorodne działania, w tym konkursy plastyczne kierowane do najmłodszych, konkursy wiedzy, wystawa prac plastycznych, teatr małego aktora, festyn ekologiczny z biegiem ekologicznym i innymi atrakcjami oraz akcja sprzątania lubskiego parku. Utworzono specjalną zakładkę w ramach strony internetowej Urzędu Miejskiego w Lubsku. Dodatkowo w prasie lokalnej tj. Magazynie lubskim znajduje się tzw. kącik ekologa, w którym znajdowały się różne artykuły oraz krzyżówki o tematyce ekologicznej.</p> <p>Przykładowe działania :</p> <ul style="list-style-type: none"> - Pokaz mody ekologicznej w Przedszkolu nr 5, - Plastyczny konkurs ekologiczny pod hasłem: „Papier, plastik, szkło - mądrze i efektywnie wykorzystaj to „w Przedszkolu nr 1 , - IV Ekologiczny Bieg Przelajowy dla dzieci szkół podstawowych w miejscowości Górzyn, - Zajęcia plastyczne w Przedszkolu nr 5 pn. „Sztuka, to zrobić coś z niczego”, - Wykonanie Eko - upominków dla rodziców przez dzieci z Przedszkola nr 3,

Lp.	Opis przedsięwzięcia	Okres realizacji	Stopień realizacji	Podmiot realizujący	Koszt [brutto, zł]	Źródła finansowania	Opis realizacji zadania
							<ul style="list-style-type: none"> - Przedszkole nr 3 w Lubsku zorganizowało zajęcia pod hasłem: "Gimnastyka ze śmietnika", - Wykonywanie z materiałów odpadowych zabawek według własnego pomysłu przez dzieci z Przedszkola nr 3 w Lubsku, - Zajęcia otwarte dla dzieci przedszkolnych i ich rodziców " Śmieciostworki ", <ul style="list-style-type: none"> - Konkurs "Eko-wiedzy" - etap międzyszkolny, - W dniu 14 czerwca 2016 roku, w sali widowiskowej Lubskiego Domu Kultury, odbyły się przedstawienia w ramach Teatru Małego Ekologa pod hasłem: "Młodzież i dzieci - kontra śmieci", - 17 czerwca 2016 roku, przy zalewie Karaś w Lubsku odbył się Festyn ekologiczny wraz z biegiem ekologicznym, - W dniu 6 czerwca 2016 roku, dzieci najstarszych grup z Przedszkola nr 3 w Lubsku oraz Przedszkola przy Szkole Podstawowej nr 3 w Lubsku, a także laureaci konkursów plastycznych z ww. placówek, wzięły udział w warsztatach edukacyjnych w Zakładzie Zagospodarowania Odpadami w Marszowie, - w dniu 9 kwietnia 2016 r. odbyła II akcja sprzątnięcie parku lubskiego, - w dniu 24 września 2016 r. odbyła się III akcja „Sprzątnięcie Parku Lubskiego.

Lp.	Opis przedsięwzięcia	Okres realizacji	Stopień realizacji	Podmiot realizujący	Koszt [brutto, zł]	Źródła finansowania	Opis realizacji zadania
		2017	3	Gmina Lubsko	-	budżet gminy	<p>Przykładowe działania :</p> <ul style="list-style-type: none"> - Międzyszkolny Konkurs Ekologiczny – Dobre rady na odpady, - sesja ekologiczna w tym podsumowanie i wręczenie nagród przedszkolakom i uczniom za udział w konkursach plastycznych, wiedzy, - w czasie Dni Lubska stoisko z konkursami i nagrodami dot. prawidłowego postępowania z odpadami, - w placówkach przedszkolnych spotkania dot. prawidłowego postępowania z odpadami, - opracowanie kolorowanek oraz ulotek o tematyce ekologicznej, - udział w ogólnopolskiej Akcji Sprzątanie Świata, - organizacja akcji – Rewitalizacja parku miejskiego - Międzyszkolny Bieg Ekologiczny.
		2016 - 2017	3	Miasto Żary	22 673,94	budżet miasta	Przeprowadzono akcję ekologiczną pn. „Drzewko na makulaturę”.
		2016 - 2017	3	Gmina Łęknica	-	-	Akcje ekologiczne prowadzone są w Zespole Szkół Publicznych w Łęknicy. W szczególności “Dzień Ziemi”, “Sprzątanie świata”, eventy ekologiczne, konkursy, m.in. akcje edukacyjne prowadzone wspólnie z ZZO w Marszowie oraz spotkania edukacyjne z mieszkańcami gminy.

Lp.	Opis przedsięwzięcia	Okres realizacji	Stopień realizacji	Podmiot realizujący	Koszt [brutto, zł]	Źródła finansowania	Opis realizacji zadania
		2016	3	Łużycki Związek Gmin	-	WFOŚiGW	<p>26 kwietnia 2016 r. Wojewódzki Fundusz Ochrony Środowiska i Gospodarki Wodnej w Zielonej Górze ogłosił wyniki konkursu z zakresu edukacji ekologicznej na dofinansowanie w formie dotacji na zadania o tematyce pn. „Gospodarowanie odpadami komunalnymi w województwie lubuskim”. Projekt zgłoszony przez ŁZG pn. „Mądrze kupujesz i segregujesz – odpady redukujesz” znalazł się w gronie 5 laureatów, którzy otrzymali dofinansowanie ze środków WFOŚiGW. Celem Kampanii pn. „Mądrze kupujesz i segregujesz – odpady redukujesz” było podniesienie świadomości ekologicznej mieszkańców gmin należących do Łużyckiego Związku Gmin poprzez odpowiednie ukształtowanie przyzwyczajzeń i zmianę codziennych nawyków zmierzających do ograniczania ilości wytwarzanych odpadów oraz prawidłowej segregacji u źródła. Kampania była realizowana od czerwca do września 2016 r. Zaplanowano: opracowanie Kodeksu Dobrych Praktyk, warsztaty ekologiczne w ZZO Marszów, konkursy ekologiczne, wykonanie pomocy dydaktycznych (plansze edukacyjne, kolorowanki, zestaw interaktywny do segregacji odpadów), eventy „Ekostacje” związanych z obchodami Sprzątania Świata w Żarach i w Żaganiu, emisję publikacji edukacyjno-informacyjnych w prasie, opracowanie podstrony internetowej. Pomysłodawcą i wykonawcą Kampanii był Zakład Zagospodarowania Odpadów w Marszowie Sp. z o.o.</p>

Lp.	Opis przedsięwzięcia	Okres realizacji	Stopień realizacji	Podmiot realizujący	Koszt [brutto, zł]	Źródła finansowania	Opis realizacji zadania
		2016 - 2017	2	Zakład Zagospodarowania Odpadów Marszów	-	-	ZZO Marszów prowadzi program edukacji ekologicznej pn. "EKOSZKOŁA". Jej głównym zadaniem jest podnoszenie świadomości ekologicznej dzieci i młodzieży w zakresie postępowania z odpadami. Organizowane są dla szkół i przedszkoli wycieczki po zakładzie, podczas których dzieci dowiadują się co się dzieje z odpadami, co z nich powstaje w zakładzie i gdzie trafiają dalej. ZZO Marszów to miejsce chętnie odwiedzane przez szkoły i przedszkola. Organizowane są również dni otwarte ZZO Marszów, na które zapraszani są wszyscy mieszkańcy regionu, konferencje branżowe związane z gospodarką odpadami, wizyty studyjne do ZZO Marszów, ZZO Marszów uczestniczy w akcjach ekologicznych, takich jak Sprzątanie Świata, festynach ekologicznych np. EKO- Żary.
		2016 - 2017	2	Gminy należące do Łużyckiego Związku Gmin	-	budżet gmin	Co roku gminy razem z placówkami oświatowymi organizują sesje ekologiczne, konkursy wiedzy, plastyczne dot. tematyki gospodarowania odpadami komunalnymi oraz niebezpiecznymi. Zakup materiałów informacyjnych i edukacyjnych z zakresu gospodarki odpadami komunalnymi. Udostępnianie na stronach internetowych gmin broszur ekologicznych dotyczących prawidłowego postępowania z odpadami. Firmy wywozowe w ramach zawartej z gminami umów na odbiór i transport odpadów organizują spotkania w przedszkolach oraz organizują Drzwi Otwarte w siedzibach firm.

Lp.	Opis przedsięwzięcia	Okres realizacji	Stopień realizacji	Podmiot realizujący	Koszt [brutto, zł]	Źródła finansowania	Opis realizacji zadania
53.	Usuwanie odpadów z miejsc na ten cel nieprzeznaczonych tzw. „dzikich wysypisk” odpadów.	2016 - 2017	2	Miasto Żary	126 562,39	budżet miasta	Zadanie realizowane jest na bieżąco przez cały rok, w zależności od potrzeb.
		2016 - 2017	2	Miasto Żagań	37 997,35	zadanie finansowane z opłat za gospodarcze korzystanie ze środowiska	
		2016 - 2017	2	Gmina Łęknica	-	budżet miasta	
		2016 - 2017	2	Gmina Jasień	-	budżet gminy	
		2016 - 2017	2	Gmina Lubsko	27 231,05	budżet gminy	
		2016 - 2017	2	Miasto Gubin	3 500,00	budżet miasta	
54.	Bezpieczne usuwanie wyrobów zawierających azbest z obiektów budowlanych na terenie ŁZG.	2016 - 2017	3	Gmina Brody	-	WFOŚiGW	W ramach zadania usuwano wyroby zawierających azbest z terenu gminy.
		2016 - 2017	3	Gmina Trzebiel	3 000,00	WFOŚiGW	W ramach zadania usuwano wyroby zawierających azbest z terenu gminy.
		2016 - 2017	3	Gmina Lubsko	23 052,00	WFOŚiGW	W latach 2016- 2017 usunięto 44,39 Mg wyrobów zawierających azbest.
		2016 - 2017	3	Gmina Żary	28 391,00	WFOŚiGW	W ramach zadania usuwano wyroby zawierających azbest z terenu gminy Żary.
		2016 - 2017	3	Gmina Lipinki Łużyckie	13 951,63	WFOŚiGW	W ramach zadania usuwano wyroby zawierających azbest z terenu gminy.
		2016 - 2017	3	Gmina Łęknica	4 830,73	WFOŚiGW w Warszawie, WFOŚiGW w Zielonej Górze	W ramach zadania usuwano wyroby zawierających azbest z terenu gminy.
		2016 - 2017	3	Miasto Żagań	14 991,34	budżet miasta, WFOŚiGW	W ramach zadania usuwano wyroby zawierających azbest z terenu miasta.

Lp.	Opis przedsięwzięcia	Okres realizacji	Stopień realizacji	Podmiot realizujący	Koszt [brutto, zł]	Źródła finansowania	Opis realizacji zadania
		2016 - 2017	3	Miasto Gubin	30 237,89	budżet Urzędu Wojewódzkiego	W ramach zadania usuwano wyroby zawierających azbest z terenu miasta.
		2016 - 2017	3	Miasto Żary	64 690,91	budżet miasta, WFOŚiGW, NFOŚiGW	W ramach zadania usuwano wyroby zawierających azbest z terenu miasta Żary.
55.	Przeprowadzenie inwentaryzacji wyrobów zawierających azbest oraz opracowanie programów oczyszczania gminy z azbestu (w przypadku jednostek, które do tej pory nie wywiązały się z tego obowiązku).	2016	3	Gmina Lubsko	7 950,00	budżet gminy	Wykonano aktualizację programu usuwania azbestu oraz aktualizację inwentaryzacji azbestu i wyrobów zawierających azbest.
		2017	3	Miasto Żagań	14 800,00	budżet miasta	Wykonano aktualizację inwentaryzacji wyrobów azbest.
Ochrona przed hałasem							
Ochrona przed polami elektromagnetycznymi							
56.	Wprowadzenie do miejscowych planów zagospodarowania przestrzennego zapisów sprzyjających ograniczeniu zagrożenia hałasem (rozgraniczenie terenów o różnicowanej funkcji).	26.05.2015 - 29.11.2016 24.04.2017 - 29.11.2017	3	Miasto Żagań	39 392,73	budżet miasta	W ramach zadania opracowano miejscowe plany zagospodarowania przestrzennego.
		2016 - 2017	3	Gmina Łęknica	-	-	Na terenie gminy obowiązuje MPZP od 2005r. uwzględniający to zadanie. W 2015r. podjęto uchwałę o przystąpieniu do zmiany MPZP – obecnie w trakcie realizacji.
		01.12.2016 - obecnie	2	Gmina Jasień	-	budżet gminy	Gmina jest w trakcie realizacji zadania - etap wyłożenia projektu studium uwarunkowań i kierunków zagospodarowania przestrzennego Gminy Jasień wraz z prognozą oddziaływania na środowisko.

Lp.	Opis przedsięwzięcia	Okres realizacji	Stopień realizacji	Podmiot realizujący	Koszt [brutto, zł]	Źródła finansowania	Opis realizacji zadania
57.	Stworzenie zabezpieczeń przed oddziaływaniem hałasu komunikacyjnego (ekrany akustyczne, pasy zieleni).	-	0	Generalna Dyrekcja Dróg Krajowych i Autostrad Oddział w Zielonej Górze	-	-	Na terenie gmin wchodzących w skład ŁZG wzdłuż DK 12, DK 27, DK 29, DK 32 nie tworzono zabezpieczeń przed oddziaływaniem hałasu komunikacyjnego, z uwagi na brak konieczności podejmowania działań w tym zakresie.
58.	Bieżąca kontrola zakładów pracy w zakresie emisji hałasu.	2016 - 2017	3	Wojewódzki Inspektorat Ochrony Środowiska w Zielonej Górze	-	budżet własny WIOŚ	W latach 2016 - 2017 WIOŚ w Zielonej Górze przeprowadził kontrolę przestrzegania przepisów ochrony środowiska w zakresie emisji hałasu do środowiska. <i>Wykaz skontrolowanych podmiotów został przedstawiony w rozdziale 5.5. Hałas.</i>
59.	Prowadzenie pomiarów natężenia hałasu i pomiarów ruchu w ramach Generalnego Pomiaru Ruchu w 2015r.	2015	3	Generalna Dyrekcja Dróg Krajowych i Autostrad Oddział w Zielonej Górze	-	budżet państwa	Prowadzenie pomiarów natężenia hałasu oraz pomiarów ruchu. Brak możliwości wygenerowania przedmiotowych kosztów z uwagi na kompleksowe rozliczenie zadania w podziale na Rejony Dróg krajowych.

Lp.	Opis przedsięwzięcia	Okres realizacji	Stopień realizacji	Podmiot realizujący	Koszt [brutto, zł]	Źródła finansowania	Opis realizacji zadania
		2016	3	Wojewódzki Inspektorat Ochrony Środowiska w Zielonej Górze	-	budżet własny WIOŚ	<p>W 2016r. przeprowadzono badania hałasu kolejowego w Koninie Żagańskim (linia kolejowa nr 282) – pomiar dobowy, punkt pomiarowy zlokalizowany w odległości 10 m od krawędzi linii kolejowej (wyniki zostały przedstawione w rozdziale 5.5. <i>Hałas</i>). Zgodnie z Programem Państwowego Monitoringu Środowiska województwa lubuskiego na lata 2016-2020 w 2017 roku realizowane były badania monitoringu hałasu kolejowego w miejscowości Żary oraz drogowego w Żarach, Bieniowie oraz Dąbrowcu. Wyniki badań dla województwa lubuskiego będą dostępne po zakończeniu cyklu pomiarowego w 2018r. na stronie internetowej WIOŚ w Zielonej Górze: www.zgora.pios.gov.pl.</p>
60.	Państwowy monitoring PEM w środowisku na terenach przeznaczonych pod zabudowę mieszkaniową oraz miejsc dostępnych dla ludzi.	2016	3	Wojewódzki Inspektorat Ochrony Środowiska w Zielonej Górze	-	budżet własny WIOŚ	<p>W 2016r. przeprowadzono badania poziomów PEM w 5 miejscowościach należących do ŁZG. W żadnym punkcie pomiarowym nie stwierdzono przekroczeń poziomu dopuszczalnego natężenia promieniowania elektromagnetycznego (7 V/m) w środowisku. Zmierzone wartości zawierały się w przedziale od <0,4 V/m (poniżej czułości pomiarowej sondy) do 1,12 V/m.</p>

Lp.	Opis przedsięwzięcia	Okres realizacji	Stopień realizacji	Podmiot realizujący	Koszt [brutto, zł]	Źródła finansowania	Opis realizacji zadania
61.	Wprowadzanie zapisów do miejscowych planów zagospodarowania przestrzennego w zakresie możliwości lokalizacji urządzeń emitujących promieniowanie elektromagnetyczne.	26.05.2015 - 29.11.2016 24.04.2017 - 29.11.2017	3	Miasto Żagań	39 392,73	budżet miasta	W ramach zadania opracowano miejscowe plany zagospodarowania przestrzennego.
		2016 - 2017	3	Gmina Łęknica	-	-	Na terenie gminy obowiązuje MPZP od 2005r. uwzględniający to zadanie. W 2015r. podjęto uchwałę o przystąpieniu do zmiany MPZP – obecnie w trakcie realizacji.
		01.12.2016 - obecnie	2	Gmina Jasień	-	budżet gminy	Gmina jest w trakcie realizacji zadania - etap wyłożenia projektu studium uwarunkowań i kierunków zagospodarowania przestrzennego Gminy Jasień wraz z prognozą oddziaływania na środowisko.
Przeciwdziałanie poważnym awariom przemysłowym							
62.	Edukacja społeczeństwa w zakresie właściwych zachowań w sytuacji wystąpienia zagrożenia.	od 7.12.2016	2	Powiat Żarski	5 094,66	budżet powiatu, Lubuski Urząd Wojewódzki w Gorzowie Wielkopolskim	W ramach zadania odbyły się konferencje w szkołach i otwarte szkolenie dla mieszkańców.
		2016 - 2017	3	Powiat Żagański	-	-	Zajęcia edukacyjne w ramach lekcji edukacja dla bezpieczeństwa, szkolenie wojskowe. Próbné alarmy z ewakuacją prowadzone przy współpracy ze służbami, prowadzone w Zespole Szkół Policealnych w Żaganii.
		2016 - 2017	2	Gminy należące do Łużyckiego Związku Gmin	-	budżet gmin	Zadanie realizowano w ramach potrzeb na terenie gmin należących do ŁZG.

Lp.	Opis przedsięwzięcia	Okres realizacji	Stopień realizacji	Podmiot realizujący	Koszt [brutto, zł]	Źródła finansowania	Opis realizacji zadania
63.	Kontrola przewozów substancji niebezpiecznych. Kontrola stanu technicznego pojazdów.	2016 - 2017	2	Policja, Inspekcja Transportu Drogowego	-	-	Zadanie realizowane na bieżąco.
64.	Stały monitoring i nadzór zakładów mogących stwarzać zagrożenie (zakłady produkcyjne, stacje benzynowe).	2016	3	Wojewódzki Inspektorat Ochrony Środowiska w Zielonej Górze	-	budżet własny WIOŚ	W latach 2016 - 2017 Wojewódzki Inspektorat Ochrony Środowiska w Zielonej Górze przeprowadził kontrolę przestrzegania przepisów ochrony środowiska w zakresie przeciwdziałania poważnym awariom w: Swiss Krono Sp. z o.o., Żary, ul. Serbska 56, 68-200 oraz Baza Paliw Sp. z o.o., Mirostowice Dolne, ul. Kolejowa 52, 68-206.
65.	Podejmowanie działań na rzecz przyjmowania skutecznych rozwiązań organizacyjno -, techniczno – budowlanych służących poprawie bezpieczeństwa pożarowego i miejscowego.	-	0	Powiat Żarski, Powiat Żagański	-	-	Brak realizacji zadania.
66.	Optimalizacja prowadzonych czynności kontrolno – rozpoznawczych pod kątem zwiększania skuteczności rozpoznawania, analizowania, oceny i monitoringu zagrożeń.	-	0	Powiat Żarski, Powiat Żagański	-	-	Brak realizacji zadania.

Lp.	Opis przedsięwzięcia	Okres realizacji	Stopień realizacji	Podmiot realizujący	Koszt [brutto, zł]	Źródła finansowania	Opis realizacji zadania
Edukacja ekologiczna							
67.	Informowanie mieszkańców przez portale internetowe samorządów o stanie środowiska oraz działaniach podejmowanych na rzecz jego ochrony.	2016 - 2017	2	Powiat Żagański, Powiat Żarski	-	-	Na bieżąco informacje na stronach BIP Powiatów.
		2016 - 2017	2	Gminy należące do Łużyckiego Związku Gmin	-	budżet gmin	Zadanie realizowano na terenie gmin należących do ŁZG.
		2016 - 2017	2	Nadleśnictwo Gubin	-	-	Udzielano informacji o środowisku (na wnioski), odbyła się otwarta sesja Narady Techniczno - Gospodarczej w ramach V rewizji planu urządzenia lasu, informacje dostępne również na stronie BIP.
68.	Prowadzenie stałych akcji informacyjno-edukacyjnych, w tym: druk ulotek informacyjnych, wspierania działalności lokalnych stowarzyszeń i organizacji proekologicznych, prowadzenie bezpłatnych szkoleń/warsztatów w zakresie edukacji ekologicznej społeczeństwa lokalnego.	2016 - 2017	2	Powiat Żarski	382 000,00	budżet powiatu	W ramach zadania organizowane są: raz na rok dla szkół - targi edukacyjne (koszt 2 000zł); raz na rok dotacje - konkurs ofert-dotacje (koszt 380 000zł).
		2017	3	Powiat Żagański	200,00	Bank Ochrony Środowiska	Tradycyjny sad, akcja konkurs polegający na promocji i założeniu mini sadu drzew tradycyjnych jabłoni na terenie warsztatów szkolnych zorganizowany przez Zespół Szkół Technicznych i Licealnych ul. Pomorska 7 w Żaganii .
		2016	3	Miasto Żary	-	-	Prelekcja zorganizowana przez Stowarzyszenie Żarskich Aptekarzy przy udziale Urzędu Miejskiego w Żarach nt.: „Wpływ zanieczyszczeń środowiska na zdrowie”. Wykład skierowany był do mieszkańców Żar i dotyczył wpływu zanieczyszczeń powietrza na zdrowie.

Lp.	Opis przedsięwzięcia	Okres realizacji	Stopień realizacji	Podmiot realizujący	Koszt [brutto, zł]	Źródła finansowania	Opis realizacji zadania
		2017	2	Miasto Żary	713,30	budżet miasta	Na terenie miasta rozprowadzono materiały informacyjne (ulotki) promujące selektywną zbiórkę odpadów komunalnych.
		2016 - 2017	2	Zespół Szkół Ogólnokształcących w Żarach	-	-	Aktualizacja wydarzeń ekologicznych w Polsce i na świecie na użytek członków koła ekologicznego.
		2016 - 2017	2	Zespół Szkół Ogólnokształcących w Żarach	-	Mikrodotacje, Burmistrz, budżet powiatu	Przygotowanie Miniolimpiady BIOPOL.
		2016 - 2017	2	Zespół Szkół Ogólnokształcących i Ekonomicznych w Lubsku	-	Urząd Miejski Lubsko, Nadleśnictwo Lubsko, środki własne	Udział młodzieży w: Powiatowym Sejmiku Ekologicznym, konkursie "Młodzież w Lasach Europy", konkursie ogólnopolskim "Mój Las", promowaniu zdrowego stylu życia (zbiórka nakrętek).
		2016 - 2017	2	Nadleśnictwo: Lubsko, Wymiarki, Żagań, Lipinki, Krzystkowice	-	PGL Lasy Państwowe	Działalność edukacyjna prowadzona na bieżąco.
		2016 - 2017	2	Nadleśnictwo Gubin	228 700,00	PGL Lasy Państwowe	Przeprowadzono akcję "Ratujemy Skowronki". W ramach promocji wydrukowano 40 plakatów oraz 1400 sztuk ulotek.
		2016 - 2017	2	Gminy należące do Łużyckiego Związku Gmin	-	budżet gmin	Zadanie realizowano co rocznie na terenie gmin należących do ŁZG.

Lp.	Opis przedsięwzięcia	Okres realizacji	Stopień realizacji	Podmiot realizujący	Koszt [brutto, zł]	Źródła finansowania	Opis realizacji zadania
69.	Organizowanie imprez pobudzających aktywność dzieci i młodzieży w dziedzinie ochrony przyrody i środowiska naturalnego (np. "Dni Ziemi" i "Sprzątanie Świata").	rok szkolny 2016/2017	3	Powiat Żagański	-	-	Zbieranie nakrętek plastikowych przez społeczność szkolną zorganizowane przez Zespół Szkół Technicznych i Licealnych, ul. Pomorska 7 w Żaganiu.
		wrzesień 2016 wrzesień 2017	2	Powiat Żagański	-	-	Akcja szkolna „ Sprzątanie Świata”- udział młodzieży klas 3 ME, 3 TR w sprzątanii wyznaczonych terenów zorganizowana przez Zespół Szkół Technicznych i Licealnych, ul. Pomorska 7 w Żaganiu.
		rok szkolny 2016/2017	2	Powiat Żagański	-	-	Realizacja innowacji pedagogicznej „ Przyrodniczo- badawczej „w klasie 3 LO - udział młodzieży w zajęciach terenowych na oczyszczalni ścieków w Żaganiu, Zakładzie Zagospodarowania Odpadów w Marszowie, Centrum Przyrodniczym w Zielonej Górze oraz Uniwersytecie Zielonogórskim zorganizowana przez Zespół Szkół Technicznych i Licealnych, ul. Pomorska 7 w Żaganiu.
		10 - 12.2017	2	Powiat Żagański	-	-	Udział grupy młodzieży w konkursie „Tradycyjny Sad” wspierany przez Bank Ochrony Środowiska zorganizowana przez Zespół Szkół Technicznych i Licealnych, ul. Pomorska 7 w Żaganiu.
		do 12 kwietnia 2017 roku	3	Powiat Żagański	-	-	Ogólnopolska akcja „100 drzew na minutę” współpraca z Nadleśnictwem Szprotawa prowadzona przez SOSW Szprotawa.
		09.12.2017	3	Powiat Żagański	-	-	Zajęcia terenowe „Drzewko od leśnika” pozyskanie choinek dla placówki prowadzone przez SOSW Szprotawa.

Lp.	Opis przedsięwzięcia	Okres realizacji	Stopień realizacji	Podmiot realizujący	Koszt [brutto, zł]	Źródła finansowania	Opis realizacji zadania
		10.05.2017	3	Powiat Żagański	-	-	Konkurs plastyczny „Nasza natura- Mój skarb”- walory przyrodnicze Poleskiego Parku Narodowego zorganizowany przez SOSW Szprotawa.
		15.05.2017	3	Powiat Żagański	-	-	Konkurs plastyczny „Piękna nasza Polska cała”- wyróżnienie dla ucznia SPP zorganizowany przez SOSW Szprotawa.
		19.04 - 21.04.2017	3	Powiat Żagański	-	-	„ Dzień Ziemi”, wystawa tematyczna zorganizowany przez SOSW Szprotawa.
		27.10.2017	3	Powiat Żagański	-	-	Wystawa prac prezentująca walory jesieni „ Mroźna układanka roślinna” zorganizowana przez SOSW Szprotawa.
		31.10.2017	3	Powiat Żagański	-	-	Konkurs międzyszkolny „Warzywne wesole stworki”- propagowanie zdrowego i ekologicznego stylu życia zorganizowany przez SOSW Szprotawa.
		06/09.2016 06/09.2017	2	Powiat Żagański	-	-	Ozdabianie terenu Ośrodka kwiatami rabatowymi i doniczkowymi, odświeżanie kącika kwiatowego w holu szkoły zorganizowane przez SOSW Szprotawa.
		06.2017	3	Powiat Żagański	-	-	Poznanie fauny i flory regionu podczas rejsu statkiem po Odrze zorganizowany przez SOSW Szprotawa.

Lp.	Opis przedsięwzięcia	Okres realizacji	Stopień realizacji	Podmiot realizujący	Koszt [brutto, zł]	Źródła finansowania	Opis realizacji zadania
		2016 - 2017	3	Powiat Żagański	-	-	Organizacja akcji „Sprzątanie Świata”, „Święto drzewa” „Dzień Ziemi”, organizacja akcji zbiórki karmy dla zwierząt przy współpracy ze Strażą Miejską w Żaganiu, organizacja konkursów proekologicznych – „Ekoplaneta”, „Olimpiada Ekologiczna” przeprowadzona przez Zespół Szkół policealnych w Żaganiu.
		2016 - 2017	2	Gminy należące do Łużyckiego Związku Gmin	-	budżet gmin	Zadanie realizowano co rocznie na terenie gmin należących do ŁZG poprzez wspieranie szkół w akcji sprzątania Świata oraz akcji z okazji Dni Ziemi (zakup worków, rękawic, udostępnianie sprzętu).
		2017	2	Miasto Żary	7 907,83	budżet miasta	UM w Żarach zorganizował „Dzień Czystego Powietrza”.
		2017	3	Gmina Lipinki Łużyckie	-	budżet gminy	Ekologiczny pokaz mody organizowany przez Gminne Przedszkole w Lipinkach.
		2016 - 2017	3	Specjalny Ośrodek Szkolny - Wychowawczy w Lubsku	800,00	środki własne	Kształtowanie u uczniów dobrej postawy wobec środowiska naturalnego. Przypomnienie na czym polega segregacja śmieci. Uświadomienie na potrzebę dbania o czystość wokół mieszkańców (sprzątanie terenu placówki, wokół szkoły, teren miasta).
		2016 - 2017	3	Specjalny Ośrodek Szkolny - Wychowawczy w Lubsku	500,00	środki własne	Ogólnoszkolny konkursu z wiedzy o Ziemi. Propagowanie wiedzy przyrodniczej w dostrzeganiu zależności między człowiekiem a otaczającym go środowiskiem. Kształtowanie postaw proekologicznych.

Lp.	Opis przedsięwzięcia	Okres realizacji	Stopień realizacji	Podmiot realizujący	Koszt [brutto, zł]	Źródła finansowania	Opis realizacji zadania
		03 - 05.2017	3	Zespół Szkół Ogólnokształcących i Technicznych w Żarach	-	-	"Kwiatek na rabatę" - akcja informacyjna połączona ze zbiórką roślin przeznaczonych do zasadzenia.
		06.2017	3	Zespół Szkół Ogólnokształcących i Technicznych w Żarach	-	-	"Makulatura za drzewo" - zbieranie makulatury z przeznaczeniem na wymianę na drzewo, które zostało zasadzone na terenie szkoły.
		2016 - 2017	3	Zespół Szkół Ogólnokształcących w Żarach	-	uczniowie, budżet szkoły	Zrealizowano następujące wydarzenia: Ogólnopolski Konkurs Ekologiczny - EKOPLANETA, etap szkolny Olimpiady Wiedzy Ekologicznej, akcja Sprzątanie Świata oraz obchody Dnia Ziemi.
		2016 - 2017	3	Zespół Szkół Budowlanych w Żarach	-	-	Coroczne sprzątanie grobów przy okazji Dnia Wszystkich Świętych w ramach działalności Samorządu Uczniowskiego.
		2016 - 2017	3	Ośrodek dla Dzieci z Wadami Słuchu i Mowy w Żarach	-	środki własne	W ramach realizacji zadania organizowane są: cykliczne zbiórki makulatury, nakrętek, zużytych baterii oraz elektrośmieci; udział w ekologicznej akcji "Liść"; akcja Sprzątanie Świata oraz obchody Dnia Ziemi.
		2016 - 2017	3	Ośrodek dla Dzieci z Wadami Słuchu i Mowy w Żarach	305,00	środki pozyskane ze sprzedaży makulatury	Udział w: wojewódzkim konkursie "Lubuski Lider Edukacji Ekologicznej"; akcji "Drzewo za makulaturę"; powiatowym konkursie plastycznym "Troszczę się o czystość swojego środowiska"; wycieczkach do ZZO Marszów.
		11.2017	3	Zespół Szkół Ogólnokształcących i Ekonomicznych w Lubsku	-	-	Spotkanie Starosty pn.: "Czad i ogień. Obudź czujność".

Lp.	Opis przedsięwzięcia	Okres realizacji	Stopień realizacji	Podmiot realizujący	Koszt [brutto, zł]	Źródła finansowania	Opis realizacji zadania
		12.2017	3	Zespół Szkół Ogólnokształcących i Ekonomicznych w Lubsku	-	-	Spotkanie Starosty z uczniami nt. przybliżenia młodzieży zasad postępowania w sytuacjach kryzysowych (pożar, powódź itp.).
		23.09.2017	3	Nadleśnictwo Krzystkowice	-	PGL Lasy Państwowe	Odbyła się impreza plenerowa "Święto Lasu". Stoisko edukacyjne Nadleśnictwa na stadionie "Syrena" w Żarach. Prowadzono wystawę, konkursy, prelekcję, pogadanki od godziny 12-18. W konkursach udział wzięły dzieci, młodzież i dorośli. Była to promocja Lasów Państwowych jako naturalnego bogactwa narodowego. Imprezę współorganizowała Fundacja NATURA POLSKA.
		2016 - 2017	2	Nadleśnictwo: Lubsko, Wymiarki, Żagań, Lipinki	-	PGL Lasy Państwowe	Przeprowadzono corocznie akcje Sprzątanie Świata i Dzień Drzewa. Odbył się konkurs ekologiczny szkół podstawowych oraz wojewódzki konkurs Ekolog szkół specjalnych.
70.	Wspieranie działań wybranych placówek oświaty, przejmujących rolę lokalnych centrów edukacji.	2016 - 2017	3	Nadleśnictwo Gubin	-	-	W ramach zadania odbywały się regularne wykłady o tematyce przyrodniczej w gronie seniorów (UTW, Dom Dziennego Pobytu).
		2016 - 2017	2	Miasto Łęknica	-	budżet miasta	Zadanie realizowane na bieżąco w ramach realizowanych przez placówkę oświaty zadań.

LEGENDA:

0 – brak realizacji zadania, 1 – zadanie zrealizowane częściowo, 2 – zadanie realizowane na bieżąco, 3 – zadanie zrealizowane całkowicie

4. Ocena realizacji Programu Ochrony Środowiska.

W ramach Programu Ochrony Środowiska wyznaczonych zostało 70 zadań. W okresie od 01.01.2016 r. do 31.12.2017 r. podjęto się realizacji 61 zadań. Z tych 61 zadań 34 zostały wykonane całkowicie. 4 inwestycje ze względu na ciągłość (długotrwałość realizacji lub pozyskiwanie funduszy, dotacji czy dofinansowań) zostało wykonane częściowo. 23 realizowanych jest na bieżąco, często w ramach funkcjonowania jednostek administracyjnych. Wyznaczone zadania dotyczyły zagadnień takich jak: poprawa jakości wód, zachowanie różnorodności biologicznej, utrzymanie standardów jakości powietrza atmosferycznego, gospodarka odpadami, gospodarka wodno - ściekowa, zapobieganie poważnym awariom oraz edukacja ekologiczna. Należy podkreślić, iż wiele zadań wpisuje się w realizację więcej niż jednego strategicznego celu długoterminowego.

Duża część zadań ma charakter inwestycyjny. Spora ilość, z uwagi na swój charakter, realizowana jest na bieżąco, w zależności od aktualnych potrzeb. Przykładem tych ostatnich są działania związane z szeroko pojętą edukacją ekologiczną czy nadzorem nad inwestycjami.

Gminy pozyskiwały środki finansowe ze źródeł zewnętrznych, takich jak fundusze Unii Europejskiej, Budżetu Państwa, Budżetu Województwa Świętokrzyskiego czy dotacje z Wojewódzkiego Funduszu Ochrony Środowiska i Gospodarki Wodnej w Kielcach oraz Narodowego Funduszu Ochrony Środowiska i Gospodarki Wodnej.

**Realizacja Programu kształtuje się na poziomie 87,1%
co jest bardzo dobrym wynikiem.**

5. Ocena systemu monitoringu.

W celu oceny wpływu realizacji zadań wyznaczonych w Programie Ochrony Środowiska na poprawę środowiska na terenie Łużyckiego Związku Gmin zestawiono wartości wskaźników monitoringu, porównując stan z 2015 roku (rok bazowy) ze stanem na rok 2016.

Tabela 5. Wskaźniki monitoringu

L.p.	Wskaźnik	Jednostka	2015	2016	Zmiana wskaźnika*
1.	Ludność według faktycznego miejsca zamieszkania.	osoba	157 782	157 301	
Ochrona powietrza					
2.	Wyniki klasyfikacji strefy pod kątem ochrony zdrowia dla strefy lubuskiej:				
	Dwutlenek siarki – SO ₂	-	A	A	
	Dwutlenek azotu – NO ₂	-	A	A	
	Pył zawieszony PM10	-	A	C	
	Pył PM2,5	-	A	A	
	Benzen – C ₆ H ₆	-	A	A	
	Tlenek węgla – CO	-	A	A	
	Ołów – Pb	-	A	A	
	Arsen – As	-	A	A	
	Kadm – Cd	-	A	A	
	Nikiel – Ni	-	A	A	
	Benzo(a)piren – B _(a) P	-	C	C	
	Ozon – O ₃	-	A	C	
3.	Wyniki klasyfikacji strefy pod kątem ochrony roślin dla strefy lubuskiej:				
	Dwutlenek siarki – SO ₂	-	A	A	
	Tlenki azotu – NO _x	-	A	A	
	Ozon – O ₃	-	A	A	

L.p.	Wskaźnik	Jednostka	2015	2016	Zmiana wskaźnika*
Gospodarka wodno - ściekowa					
4.	Długość rozdzielczej sieci wodociągowej.	km	1 159,7	1 163,2	
5.	Połączenia rozdzielczej sieci wodociągowej prowadzące do budynków mieszkalnych i zbiorowego zamieszkania.	szt.	20 816	21 094	
6.	Ludność korzystająca z sieci wodociągowej.	os	149 942	149 549	
7.	Długość sieci kanalizacyjnej.	km	583,7	613,7	
8.	Przyłącza prowadzące do budynków mieszkalnych i zbiorowego zamieszkania.	szt.	9 894	9 642	
9.	Ludność korzystająca z sieci kanalizacyjnej.	os	106 331	106 826	
10.	Ilość zbiorników bezodpływowych na terenie ŁZG.	szt.	9 928	9 251	
11.	Ilość przydomowych oczyszczalni ścieków na terenie ŁZG.	szt.	898	1 024	
Pola elektromagnetyczne					
12.	Poziom PEM				
	Lubsko	V/m	<0,4	-	
	Gubin	V/m	0,64	-	
	Niwica	V/m	<0,4	-	
	Gozdnica	V/m	-	<0,4	
	Jasień	V/m	-	<0,4	
	Łęknica	V/m	-	<0,4	
	Iłowa	V/m	-	<0,4	
Jelenin	V/m	-	<0,4		

L.p.	Wskaźnik	Jednostka	2015	2016	Zmiana wskaźnika*
Hałas					
13.	Poziom hałasu kolejowego w Koninie Żagańskim (linia kolejowa nr 282):				
	L _{Aeq} dla 16h dnia	dB	-	59,1	
	L _{Aeq} dla 8h nocy	dB	-	57,4	
Zasoby przyrodnicze					
14.	Lesistość	%	55,54	55,58	
15.	Całkowita powierzchnia gruntów leśnych.	ha	99 767,80	99 838,02	
16.	Powierzchnia gruntów leśnych publicznych.	ha	98 491,65	98 489,15	
17.	Grunty leśne publiczne należące do Skarbu Państwa.	ha	97 833,10	97 830,60	
18.	Grunty leśne publiczne należące do Skarbu Państwa w zarządzie Lasów Państwowych.	ha	97 421,52	97 422,09	
19.	Powierzchnia gruntów leśnych prywatnych.	ha	1 276,15	1 348,87	
20.	Całkowita powierzchnia lasów.	ha	96 461,89	96 543,64	
21.	Powierzchnia lasów publicznych.	ha	95 191,74	95 196,00	
22.	Powierzchnia lasów prywatnych.	ha	1 270,15	1 347,64	

źródło: GUS, WIOŚ w Zielonej Górze

*Gdzie:

kolor zielony – poprawa lub brak zmian, **kolor czerwony** – pogorszenie wartości wskaźnika lub przekroczenie wartości dopuszczalnych.

5.1. Ochrona powietrza

Emisję zanieczyszczeń do powietrza powodują zarówno źródła naturalne, jak i antropogeniczne. Do tych pierwszych zaliczamy zjawisko wietrzenia skał, pożary czy procesy biologiczne (rozkład materii organicznej, pylenie roślin). Zanieczyszczeniami związanymi z działalnością człowieka są natomiast: przemysł energetyczny, transportowy, sektor komunalno-bytowy. Zanieczyszczanie powietrza dzieli się na pyłowe i gazowe. Do zanieczyszczeń pyłowych zalicza się pyły zawieszane PM10 i PM2,5, które uważa się za najpoważniejsze zagrożenie zdrowia ludzi. Ma to związek ze zróżnicowaniem wielkości ich cząsteczek oraz składu chemicznego, mogą bowiem zawierać metale ciężkie, pierwiastki promieniotwórcze i rakotwórcze oraz toksyczne związki organiczne, takie jak wielopierścieniowe węglowodory aromatyczne (WWA). Ponadto pyły zawieszane mogą być nośnikami bakterii i wirusów, które są przyczyną podrażnień układu oddechowego i alergii. Pyły mają również szkodliwy wpływ na rośliny, gdyż osadzając się na powierzchni liści pochłaniają światło i zatykają aparaty szparkowe, utrudniając proces fotosyntezy

Głównymi źródłami tego rodzaju zanieczyszczeń powietrza jest:

- niska emisja – emisja pyłów oraz gazów do atmosfery z emiterów znajdujących się na wysokości do 40 m,
- emisja komunikacyjna – emisja związana ze spalaniem paliw płynnych przez pojazdy,
- emisja przemysłowa – związana z procesami odbywającymi się w ramach działalności zakładów przemysłowych,
- emisja z kotłowni lokalnych i palenisk indywidualnych – związana ze spalaniem paliw na potrzeby ogrzewania.

W okresie zimowym wzrasta emisja pyłów i zanieczyszczeń spowodowanych spalaniem paliw stałych w indywidualnych piecach centralnego ogrzewania. Negatywny wpływ na jakość powietrza atmosferycznego mają lokalne kotłownie pracujące na potrzeby centralnego ogrzewania, a także małe przedsiębiorstwa spalające węgiel w celach grzewczych lub technologicznych. Brak urządzeń oczyszczania bądź odpylania gazów spalinowych powoduje, iż całość wytwarzanych zanieczyszczeń trafia do powietrza atmosferycznego. Niska sprawność i efektywność technologii spalania są poważnym źródłem emisji zanieczyszczeń. Co więcej, głównym paliwem w sektorze gospodarki komunalnej jest węgiel, często zawierający znaczne ilości siarki.

Monitoring WIOŚ w Zielonej Górze

Zgodnie z art. 25 ust. 2 ustawy z dnia 27 kwietnia 2001 r. Prawo ochrony środowiska (Dz. U. 2017, poz. 519 z późn. zm.), Państwowy Monitoring Środowiska stanowi systemem pomiarów, ocen i prognoz stanu środowiska oraz gromadzenia, przetwarzania i rozpowszechniania informacji o środowisku. Podstawowym celem monitoringu jakości powietrza jest uzyskanie informacji o poziomach stężeń substancji w powietrzu oraz wyników ocen jakości powietrza. W celu oceny jakości powietrza na terenie województwa lubuskiego wyznaczono 3 strefy:

- Miasto Gorzów Wielkopolski (kod strefy: PL0801),
- Miasto Zielona Góra (kod strefy: PL0802),
- Strefa Lubuska (kod strefy: PL0803).

Ocenę jakości powietrza prowadzono w oparciu o wyniki pomiarów prowadzonych w stałych punktach pomiarowych monitoringu środowiska. W przypadku braku pomiarów poszczególnych zanieczyszczeń powietrza w wymienionych powyżej punktach wykonujących pomiary automatyczne, do oceny jakości powietrza wykorzystywano stacje badań manualnych. Badania obejmowały następujące zanieczyszczenia:

- dwutlenek siarki,
- dwutlenek azotu,
- tlenki azotu,
- tlenek węgla,
- ozon,
- benzen,
- pył zawieszony PM10 i PM2,5,
- arsen,
- kadm,
- nikiel,
- ołów,
- benzo(a)piren

Wynikiem oceny jest zaliczenie każdej strefy dla wszystkich substancji podlegających ocenie, do jednej z poniższych klas:

- klasa A (D1) – jeżeli stężenia zanieczyszczenia na terenie strefy nie przekraczają odpowiednio poziomów dopuszczalnych, poziomów docelowych, poziomów celów długoterminowych;
- klasa B - jeżeli stężenia zanieczyszczenia na terenie strefy przekraczają poziomy dopuszczalne lecz nie przekraczają poziomów dopuszczalnych powiększonych o margines tolerancji;
- klasa C (D2) – jeżeli stężenia zanieczyszczeń na terenie strefy przekraczają poziomy dopuszczalne powiększone o margines tolerancji, w przypadku gdy margines tolerancji nie jest określony – poziomy dopuszczalne, poziomy docelowe, poziomy celów długoterminowych.

Zgodnie z art. 91 ustawy Prawo Ochrony Środowiska (Dz. U. z 2017 r., poz. 519 z późn. zm.) dla wszystkich stref, w których stwierdzono przekroczenia poziomów dopuszczalnych i docelowych (strefy w klasie C) należy opracować programy ochrony powietrza, mające na celu osiągnięcie ww. poziomów substancji w powietrzu. Należy pamiętać, iż powyższe wyniki oceny obejmują całą strefę lubuską i są wartościami uśrednionymi dla jej obszaru.

Jak wynika z danych przekazanych przez Wojewódzki Inspektorat Ochrony Środowiska w Zielonej Górze, na terenie ŁZG prowadzono pomiary dotyczących stanu jakości powietrza w miejscowości Żary przy ul. Szymanowskiego 8.

Tabela 6. Zestawienie wyników pomiarów stężeń zanieczyszczeń na stacji pomiarowej w Żarach w 2016r.

	SO ₂	NO ₂	CO	O ₃	PM10	Pb	As	Cd	Ni	B(a)P	PM2,5
Okres uśredniania wyników	1h/24h	1h	8h	8h	24h	24h	24h	24h	24h	24h	24h
Liczba pomiarów 1h w ciągu roku	8 735	8 087	8 735	7 491	-	-	-	-	-	-	-
Liczba pomiarów w ciągu roku	-	-	-	-	366	366	366	366	366	366	358
Liczba dni z przekroczeniem wartości godzinowej	0	0	-	-	-	-	-	-	-	-	-
Liczba dni z przekroczeniem wartości dobowej	0	-	-	-	31	-	-	-	-	-	-
Liczba dni z przekroczeniem wartości 8h maxD	-	-	-	18	-	-	-	-	-	-	-
S24h max [µg/m³]	36	-	-	-	-	-	-	-	-	-	-
S1h max [µg/m³]	61	79	-	-	-	-	-	-	-	-	-
Sa [µg/m³] (wartość surowa)	-	11,88	-	-	26,95	0,014	3,13	0,65	1,65	2,49	21,24
Sa [µg/m³] (wartość do oceny)	-	12	-	-	27	0,01	3	0,7	2	2	21
S8h maxD [µg/m³]	-	-	2 762	143	-	-	-	-	-	-	-

źródło: Roczna ocena jakości powietrza w województwie lubuskim, 2016r.

W celu określenia stanu jakości powietrza kierowano się wynikami dla całej strefy lubuskiej. Wynik oceny strefy lubuskiej za rok 2016, w której położony jest ŁZG, wskazuje, że dotrzymane są poziomy dopuszczalne lub poziomy docelowe substancji w powietrzu (klasa A) ustanowione ze względu na ochronę zdrowia dla następujących zanieczyszczeń:

- dwutlenku azotu,
- dwutlenku siarki,
- tlenku węgla,
- ołowiu, kadmu, niklu, benzenu, arsenu w pyłe zawieszonym PM10,
- pyłu PM2,5.

Przekroczone natomiast zostały dopuszczalne poziomy dla:

- pyłu PM10,
- ozonu,
- benzo(a)pirenu.

Jak wynika z oceny jakości powietrza w województwie lubuskim w roku 2016, na terenie strefy lubuskiej, stwierdzono występowanie w ciągu roku, ponadnormatywnej ilości przekroczeń dopuszczalnego średniodobowego stężenia pyłu zawieszonego PM10, a także przekroczenie wartości docelowej stężenia średniorocznego benzo(a)pirenu w pyłe PM10 oraz ozonu. Wyniki oceny stężeń zanieczyszczeń w powietrzu występujących w 2016r. na obszarze strefy lubuskiej, uwzględniające kryterium ochrony roślin, nie wykazały przekroczeń stanu dopuszczalnego. Osiągnięcie poziomu celu długoterminowego zawartości ozonu w powietrzu, zgodnie z ustawą Prawo ochrony środowiska winno być jednym z celów wojewódzkiego programu ochrony środowiska.

Kontrola przedsiębiorstw w zakresie emisji pyłów i gazów do powietrza

Wojewódzki Inspektorat Ochrony Środowiska w Zielonej Górze przeprowadził następujące kontrole przedsiębiorstw w zakresie emisji pyłów i gazów do powietrza:

2016

- PKN ORLEN S.A., Żagań, ul. Kopernika 25, 68-100,
- Kociołnia K-1002, Żary, ul. Fabryczna 16, 68-200,
- "ANTARES" Manekiny Beata Żołądkowska, Żary, ul. Zgorzelecka 16, 68-200,
- PKN ORLEN S.A. Stacja Paliw nr 1012, Łęknica, ul. 1 Maja, 68-208,
- Kronopol Sp. z o.o., Żary, ul. Serbska 56, 68-200,
- PKN ORLEN S.A. Stacja Paliw nr 881, Gubin, ul. Wyspiańskiego 31, 66-620,
- SHELL POLSKA Sp. z o.o., Zasieki, Zasieki, 68-343,
- Sławomir Klimiński Malarnia Proszkowa MALPROTRANS, Jasień, ul. Żarska 51, 68-320,
- Statoil Poland Sp. z o. o. Stacja Paliw 635, Żary, ul. Ułańska 2, 68-200,
- BT TOPBETON Sp. z o.o., Iłowa, ul. Dolanowo 1A, 68-120,
- 34 Brygada Kawalerii Pancerniej w Żaganiu (Jednostka Wojskowa 2423), Żagań, ul. Żarska, 68-100,

2017

- Energetyka Ciepła Opolszczyzny S.A. Oddział Lubuski w Żaganiu Rejon Eksploatacyjny Żagań-Żary-Gubin-Jelenia Góra, kotłownia K 1301, Żagań, ul. Marii Konopnickiej 18 a, 68-100,
- PW INTERTANK Sp. z o.o., Iłowa, Plac Wolności 128a, 68-120,
- PKN ORLEN S.A., Lubsco, ul. Przemysłowa, 68-300,
- IGLOMAX Janik Michał, Żagań, ul. Starowiejska 18, 68-100,
- A.Z. Iwaniccy Sp. J. Meble Tapicerowane, Gubin, ul. Kresowa 257d, 66-620,
- Zakład Piekarsko-Cukierniczy "ANTERS" Andrzej Antczak, Jabłonów, ul. Żagańska 29 A, 68-113,
- Wojciech Suski Naprawa i Handel Samochodów, Żary, ul. Wapienna 6, 68-200,
- Kronopol Sp. z o.o., Żary, ul. Serbska 56, 68-200,
- KIETZMANN COATINGS Sp. z o.o., Żagań, ul. św. Michała 2, 68-100,
- Firma Handlowo-Usługowa Krzysztof Anklewicz, Grotów 15, 68-213,
- JAS-MIN Sp. z o.o., Lubsco, ul. Dąbrowskiego 2, 68-300,
- Gospodarstwo Rolne Tadeusz Grabowski, Miodnica 85, 68-111,
- Syncreon Logistics Polska Sp. z o.o., Żary, ul. Gospodarcza 13, 68-200,
- Przedsiębiorstwo Usługowe "ROB- BUD" Robert Maćków, Guzów 59, 68-320.

5.2. Zasoby wodne

5.2.1. Wody powierzchniowe

Informacje na temat stanu wód JCWP zlokalizowanych na terenie ŁZG, uzyskane od Krajowej Zarządu Gospodarki Wodnej, zebrano w poniższej tabeli.

Tabela 7. Stan JCWP zlokalizowanych na terenie ŁZG.

Kod JCWP	Status	Stan chemiczny	Stan/potencjał ekologiczny	Stan wód	Zagrożenie nieosiągnięciem celów środowiskowych
gminy należące do ŁZG położone na terenie powiatu żarskiego					
LW10060	NAT	zły	zły	zły	zagrożona
RW600017169169	NAT	dobry	poniżej dobrego	zły	zagrożona
RW600017174689	NAT	dobry	co najmniej dobry	dobry	niezagrożona
RW60001717469	NAT	dobry	dobry	zły	niezagrożona
RW600017174769	NAT	dobry	poniżej dobrego	zły	niezagrożona
RW600017174772	NAT	poniżej dobrego	umiarkowany	zły	zagrożona
RW600017174774	SZCW	poniżej dobrego	dobry i powyżej dobrego	zły	niezagrożona
RW600017174789	SZCW	poniżej dobrego	dobry i powyżej dobrego	zły	niezagrożona
RW600017174818	SZCW	dobry	poniżej dobrego	zły	zagrożona
RW600017174829	NAT	dobry	umiarkowany	zły	niezagrożona
RW600017174849	SZCW	poniżej dobrego	umiarkowany	zły	niezagrożona
RW600017174869	NAT	dobry	dobry	dobry	niezagrożona
RW6000171748729	NAT	dobry	dobry	dobry	niezagrożona
RW600017174874	NAT	dobry	poniżej dobrego	zły	zagrożona
RW600017174889	SZCW	poniżej dobrego	dobry i powyżej dobrego	zły	niezagrożona
RW6000181686899	SZCW	poniżej dobrego	umiarkowany	zły	zagrożona
RW60001816889	SZCW	poniżej dobrego	dobry i powyżej dobrego	zły	niezagrożona
RW60001816894	SZCW	poniżej dobrego	poniżej dobrego	zły	zagrożona
RW600018168969	NAT	poniżej dobrego	umiarkowany	zły	zagrożona
RW600018174816	NAT	poniżej	dobry	zły	zagrożona

Kod JCWP	Status	Stan chemiczny	Stan/potencjał ekologiczny	Stan wód	Zagrożenie nieosiągnięciem celów środowiskowych
		dobrego			
RW60001917475	NAT	poniżej dobrego	dobry	zły	zagrożona
RW600019174799	NAT	dobry	dobry	dobry	zagrożona
RW600019174871	NAT	dobry	umiarkowany	zły	zagrożona
RW600019174899	NAT	poniżej dobrego	dobry	zły	zagrożona
RW60002016899	NAT	poniżej dobrego	umiarkowany	zły	zagrożona
RW60002016931	NAT	poniżej dobrego	dobry	zły	zagrożona
gminy należące do ŁZG położone na terenie powiatu żagańskiego					
RW6000171656	NAT	dobry	co najmniej dobry	dobry	niezagrożona
RW600017166972	NAT	dobry	co najmniej dobry	dobry	niezagrożona
RW600017166989	NAT	dobry	co najmniej dobry	dobry	niezagrożona
RW60001716729	NAT	dobry	poniżej dobrego	zły	zagrożona
RW600017169129	NAT	dobry	poniżej dobrego	zły	zagrożona
RW600017169149	NAT	dobry	poniżej dobrego	zły	zagrożona
RW600017169169	NAT	dobry	poniżej dobrego	zły	zagrożona
RW600017174689	NAT	dobry	co najmniej dobry	dobry	niezagrożona
RW600018165899	NAT	poniżej dobrego	umiarkowany	zły	zagrożona
RW600018168679	SZCW	poniżej dobrego	umiarkowany	zły	zagrożona
RW6000181686899	SZCW	poniżej dobrego	umiarkowany	zły	zagrożona
RW60001816874	SZCW	poniżej dobrego	poniżej dobrego	zły	zagrożona
RW60001816876	NAT	poniżej dobrego	poniżej dobrego	zły	zagrożona
RW60001816889	SZCW	poniżej dobrego	dobry i powyżej dobrego	zły	niezagrożona
RW600018169276	NAT	poniżej dobrego	umiarkowany	zły	zagrożona

Kod JCWP	Status	Stan chemiczny	Stan/potencjał ekologiczny	Stan wód	Zagrożenie nieosiągnięciem celów środowiskowych
RW60002016599	NAT	poniżej dobrego	dobry	zły	zagrożona
RW600020166999	NAT	poniżej dobrego	dobry	zły	zagrożona
RW60002016899	NAT	poniżej dobrego	umiarkowany	zły	zagrożona
RW600020169299	NAT	poniżej dobrego	umiarkowany	zły	zagrożona
RW60002016931	NAT	poniżej dobrego	dobry	zły	zagrożona
Miasto Gubin					
RW60001717494	NAT	dobry	co najmniej dobry	dobry	niezagrożona
RW600019174799	NAT	dobry	dobry	dobry	zagrożona
RW600019174899	NAT	poniżej dobrego	dobry	zły	zagrożona
RW600019174999	NAT	dobry	umiarkowany	zły	niezagrożona

źródło: KZGW, stan na 2015r.

Gdzie:

SZCW – silnie zmieniona część wód,

NAT – naturalna.

Monitoring WIOŚ w Zielonej Górze

Badania i oceny stanu wód powierzchniowych dokonuje się w ramach państwowego monitoringu środowiska. Zgodnie z art. 155a ust. 3 Ustawy Prawo wodne z dnia 18 lipca 2001 (Dz. U. z 2017 r., poz. 1566) Wojewódzki Inspektor Ochrony Środowiska wykonuje badania wód powierzchniowych w zakresie elementów fizykochemicznych, chemicznych i biologicznych

Rzeki

Monitoring wód powierzchniowych w 2016 r. prowadzony był zgodnie z zapisami: Ramowej Dyrektywy Wodnej (RDW), rozporządzenia Ministra Środowiska z 21 listopada 2013r. zmieniające rozporządzenie w sprawie form i sposobu prowadzenia monitoringu jednolitych części wód powierzchniowych i podziemnych (Dz. U. 2013 poz. 1558) oraz Wojewódzkiego Programu Monitoringu Środowiska (WPMŚ).

W 2016r. Wojewódzki Inspektorat Ochrony Środowiska w Zielonej Górze prowadził na terenie województwa lubuskiego badania 32 rzek (43 jednolitych części wód) w 44 punktach pomiarowo kontrolnych (ppk); ponadto w wodach powierzchniowych rzecznych wykonano oznaczenia substancji priorytetowych — w 15 ppk. W 2016 r. prowadzono również badania rzek na obszarze powiatu żarskiego i żagańskiego w ramach monitoringu diagnostycznego, operacyjnego oraz badawczego.

Przebadano takie rzeki jak: Nysa Łużycka, Skroda, Lubsza, Kanał Młyński, Tymnica, Pstrąg, Złota Struga. Ich ocena jest obecnie na etapie weryfikacji. Badane rzeki oraz wydzielone na nich jcwp wraz z pozostałymi jcwp, zawierającymi się w granicach powiatu żarskiego i żagańskiego, zostały poddane ocenie stanu uwzględniając dziedziczenie ocen jcwp badanych w okresie od 2010-2015.

Jezióra

Na obszarze powiatu żarskiego w ramach Państwowego Monitoringu Środowiska badane jest 1 jezioro – jezioro Brody (Brodzkie, Parkowe). Ostatnie badania jeziora przeprowadzone zostały w 2016r. w ramach monitoringu operacyjnego, jednak jego klasyfikacja jak i pozostałych jezior na obszarze województwa jest obecnie na etapie weryfikacji. Poprzednie badania jeziora przeprowadzono w 2013r. w ramach monitoringu diagnostycznego i operacyjnego.

Zgodnie z Wojewódzkim Programem Państwowego Monitoringu Środowiska na lata 2016-2020 badania jeziora Brody prowadzone były w ubiegłym 2016r. (monitoring operacyjny), kolejne natomiast zaplanowane są na 2019r. (monitoring diagnostyczny i operacyjny). Ponadto w latach 2016-2021 przewidziane są coroczne badania WWA, dla których wcześniej odnotowano przekroczenia.

5.2.2. Wody podziemne

Informacje na temat stanu jakości wód podziemnych zlokalizowanych na terenie ŁZG, uzyskane od Krajowej Zarządu Gospodarki Wodnej, zebrano w poniższej tabeli.

Tabela 8. Wyniki oceny stanu wód podziemnych położonych w obrębie ŁZG.

Nr JCWPd	Stan chemiczny	Stan ilościowy	Status JCWPd	Ocena ryzyka niespełnienia celów środowiskowych
76	dobry	dobry	dobry	niezagrożona
77	dobry	dobry	dobry	niezagrożona
92	dobry	dobry	dobry	niezagrożona
93	dobry	dobry	dobry	zagrożona

źródło: KZGW

Zgodnie art. 4.1 Ramowej Dyrektywy Wodnej (RDW) oraz art. 38e pkt. 1 ustawy z dnia 18 lipca 2001 r. – Prawo wodne (Dz. U. z 2017r., poz. 1566), celem środowiskowym dla JCWPd jest zapobieganie lub ograniczanie wprowadzania do niej zanieczyszczeń; zapobieganie pogorszeniu oraz poprawa stanu oraz ochrona i podejmowanie działań naprawczych, a także zapewnianie równowagi między poborem a zasilaniem wód, tak aby osiągnąć i utrzymać ich dobry stan.

Monitoring WIOŚ w Zielonej Górze

Badania i oceny stanu wód podziemnych dokonuje się w ramach państwowego monitoringu środowiska. Zgodnie z art. 155a ust. 5 i 6 Ustawy Prawo wodne z dnia 18 lipca 2001 (Dz. U. z 2017 r., poz. 1566) Państwowa Służba Hydrogeologiczna wykonuje badania i ocenia stan wód podziemnych w zakresie elementów fizykochemicznych i ilościowych. W uzasadnionych przypadkach Wojewódzki Inspektor Ochrony Środowiska, wykonuje, w uzgodnieniu z państwową służbą hydrogeologiczną, uzupełniające badania wód podziemnych w zakresie elementów fizykochemicznych, a wyniki tych badań przekazuje, za pośrednictwem Głównego Inspektora Ochrony Środowiska, Państwowej Służbie Hydrogeologicznej.

W 2016 roku badania jakości wód podziemnych na terenie województwa lubuskiego prowadzono w sieci monitoringu krajowego, w ramach monitoringu diagnostycznego. Monitoring diagnostyczny stanu chemicznego jednolitych części wód podziemnych realizowany jest w celu dokonania oceny wpływu oddziaływań wynikających z działalności człowieka oraz długoterminowych zmian wynikających zarówno z warunków naturalnych, jak i antropogenicznych. Badania wykonał Państwowy Instytut Geologiczny – Instytut Badawczy na zlecenie Głównego Inspektora Ochrony Środowiska. Na obszarze województwa sieć pomiarowa obejmowała 66 punktów pomiarowo - kontrolnych. W 64 punktach próby pobrano raz w roku, 2 punkty opróbowano dwukrotnie. Badania prowadzono na terenie wszystkich powiatów oraz na terenie miast: Zielona Góra i Gorzów Wlkp. Badaniami objęto 13 Jednolitych Części Wód Podziemnych (JCWPd) o numerach: 33, 34, 40, 41, 58, 59, 68, 69, 76, 77, 78, 92 oraz 93.

W granicach ŁZG badania wód podziemnych w sieci monitoringu krajowego, w ramach monitoringu diagnostycznego przeprowadzono w 13 punktach pomiarowych. Na podstawie przeprowadzonych badań w 5 punktach pomiarowych stwierdzono wody dobrej jakości (II klasa), w 6 punktach zadawalającą jakość wód (III klasa). W punkcie 1833 stwierdzono złą jakość wód – klasa V. Szczegółowe wyniki pomiarów przedstawiono w tabeli.

Kontrola wprowadzających ścieki do wód lub do ziemi

Wojewódzki Inspektorat Ochrony Środowiska w Zielonej Górze przeprowadził następujące kontrole wprowadzających ścieki do wód lub do ziemi:

2016

- Gmina Gubin, Gubin, ul. Obrońców Pokoju 20, 66-620,
- Gozdnicke Przedsiębiorstwo Wodociągów i Kanalizacji Sp. z o.o., Gozdnicza, ul. 3 Maja 6, 68-130
- Spółdzielnia Mieszkaniowa "Wspólnota", Bieniów, ul. Górna 2a, 68-204,
- Gmina Tuplice, Tuplice, ul. Mickiewicza 27, 68-219,
- Pensjonat i Restauracja BARTOSZ, Żagań, ul. Żarska 46, 68-100,
- Lubskie Wodociągi i Kanalizacja Sp. z o.o., Lubsko, ul. Paderewskiego 20, 68-300,
- Spółka Wodno- Ściekowa "Złota Struga", Żary, ul. Żurawia 19, 68-200,
- Gmina Tuplice, Tuplice, ul. Mickiewicza 27, 68-219,
- Gmina Trzebiel, Trzebiel, ul. Żarska 41, 68-212,
- Reimpex-Meesenburg Sp. z o.o., Żary, ul. Budowlanych 11, 68-200,
- Zakład Komunalny Sp. z o.o., Jasień, ul. Kolejowa 9, 68-320,
- Przedsiębiorstwo Oczyszczania Ścieków Gubin-Guben Sp. z o.o., Gubin, ul. Spokojna 1, 66-620,
- Żagańskie Wodociągi i Kanalizacje Sp. z o.o., Żagań, ul. Bolesława Chrobrego 44, 68-100,
- 34 Brygada Kawalerii Pancerniej w Żaganiu (Jednostka Wojskowa 2423), Żagań, ul. Żarska, 68-100,
- Dom Pomocy Społecznej, Miłowice 26, 68-200,

2017

- Gmina Wymiarki, Wymiarki ul. Księcia Witolda 5, 68-131.
- Przedsiębiorstwo Oczyszczania Ścieków Gubin-Guben Sp. z o.o., Gubin, ul. Spokojna 1, 66-620,
- INTRA SA, Borowe, 68-120,
- Zakład Gospodarki Komunalnej i Mieszkaniowej, Trzebiel, ul. Kościuszki 14a, 68-212,
- Zakład Produkcji Drzewnej "LASMA" inż. Bronisław Maćków, Jasień, ul. Akacyjowa 1, 68-320.

Tabela 9. Zestawienie punktów pomiarowych oraz wskaźniki, które zdecydowały o klasie jakości wód podziemnych.

Nr punktu	Identyfikator UE	Miejscowość	Gmina	JCWPD	Klasa jakości	Wskaźniki fizyczno-chemiczne w zakresie stężeń II klasy jakości	Wskaźniki fizyczno-chemiczne w zakresie stężeń III klasy jakości	Wskaźniki fizyczno-chemiczne w zakresie stężeń IV klasy jakości	Wskaźniki fizyczno-chemiczne w zakresie stężeń V klasy jakości
1148	PL600076_006	Lubsko	Lubsko	76	III	SO ₄ , temp, HCO ₃ , Mn, O ₂ , Ca	-	Fe	-
1833	PL600076_005	Jasień	Jasień	76	V	SO ₄ , PEW, HCO ₃ , Cl, TOC	temp, Mn, Ca	NH ₄ , Fe	K
2577	PL600076_009	Biecz	Brody	76	II	SO ₄ , temp, PEW, Mn, Na, Ca, Cl	Fe	-	-
2579	PL600076_008	Rytwiny	Trzebiel	76	II	SO ₄ , temp, Mn, Ca	Fe, O ₂	-	-
2581	PL600076_004	Jasień	Jasień	76	III	NH ₄ , NO ₃ , SO ₄ , temp, Mn	K, Fe	pH	-
2583	PL600076_001	Olbrachtów	gm. Żary	76	II	Fe, NO ₃ , SO ₄ , temp, O ₂	-	-	-
2584	PL600076_002	Drożków	gm. Żary	76	II	Fe, SO ₄ , temp, Mn, Ca	O ₂	-	-
1065	PL600077_013	Żagań	m. Żagań	77	I	temp	-	-	-
1493	PL600077_017	Iłowa	Iłowa	77	III	NH ₄ , temp, Mn	O ₂	Fe	-
2582	PL600077_018	Mirostowice Dolne	gm. Żary	77	II	SO ₄ , temp	-	-	-
2585	PL600077_016	Olszyniec	gm. Żary	77	III	SO ₄ , temp, HCO ₃ , Mn, O ₂	Ca	-	-
2586	PL600092_022	Czaple	Trzebiel	92	III	SO ₄ , temp, Mn, O ₂ , Ni	Fe	pH	-
2587	PL600092_023	Przewoźniki	Trzebiel	92	III	Cu, temp, Ni	-	pH	-

źródło: Monitoring jakości wód podziemnych województwa lubuskiego, 2016r.

5.3. Gospodarka wodno – ściekowa

Zaopatrzenie w wodę

W poniższej tabeli przedstawiono ujęcia wody zlokalizowane na terenie ŁZG.

Tabela 10. Ujęcia wody na terenie ŁZG.

Gmina	Miejscowość	Rodzaj ujęcia	Wydajność ujęcia Q [m ³ /h]
Gozdnica	Gozdnica	podziemne	50,0
Iłowa	Iłowa	podziemne	280,0
	Szczepanów	podziemne	90,0
Wymiarki	Borowe	podziemne	135,0
m. Żagań	Żagań	podziemne	540,0
Żagań	Jelenin	podziemne	64,5
	Tomaszowo	podziemne	30
	Miodnica	podziemne	30
	Rudawica	podziemne	46
	Dzietrzychowice	podziemne	29
	Marysin	podziemne	22
	Chrobrów	podziemne	54
Brody	Brody	podziemne	30,0
	Biecz	podziemne	27,0
	Zasieki	podziemne	15,0
	Marianka	podziemne	2,0
Jasień	Jasień, ul. Wodna	podziemne	120,0
	Jasień, ul. Leśna	podziemne	23,0
Lipinki Łużyckie	Lipinki Łużyckie	podziemne	70,0
	Górka	podziemne	7,0
Lubsko	Glinka Górna	podziemne	350,0
	Białków	podziemne	55,0
	Gozdno	podziemne	60,0
Łęknica	Łęknica	podziemne	80,0
Trzebiel	Trzebiel	podziemne	180,0
	Przewoźniki	podziemne	66,0
	Żarki Wielkie	podziemne	20,0
	SUW Olszyna	podziemne	36,0
	Czaple	podziemne	73,0
Tuplice	Rytwiny	podziemne	60,0
m. Żary	Żary, ul. Piastowska	podziemne	480,0
	Żary, ul. Zgorzelecka	podziemne	152,0

Gmina	Miejscowość	Rodzaj ujęcia	Wydajność ujęcia Q [m ³ /h]
	Sieniawa – Miłowice	podziemne	275,0
	Żary, Zawiszy Czarnego	podziemne	50,0
Żary	Mirostowice Dolne	podziemne	34,0
	Łaz	podziemne	8,5
	Olbrachtów	podziemne	38,0
	Bogumiłów	podziemne	14,0
	Sieniawa Żarska	podziemne	18,0
	Olszyniec	podziemne	15,0
	Drożków	podziemne	31,0
	Bieniów	podziemne	29,0
	Złotnik	podziemne	50,0
m. Gubin	Komorów	podziemne	670

źródło: Urzędy Gmin należące do ŁZG

Sieć wodociągowa

Całkowita długość sieci wodociągowej na terenie Łużyckiego Związku Gmin w 2016 roku wynosiła 1 163,2km, a ilość przyłączy prowadzących do budynków mieszkalnych i zbiorowego zamieszkania 21 094 sztuk. Liczba osób korzystająca z sieci wodociągowej wynosiła w 2016 roku 149 548 osób. Porównując do ogólnej liczby ludności w ŁZG w 2016r. (157 301 osób) sieć wodociągowa kształtuje się na bardzo dobrym poziomie. Długość poszczególnych wodociągów w gminach, połączenia prowadzące do budynków mieszkalnych i zbiorowego zamieszkania, ilość wody dostarczonej gospodarstwom domowym oraz ilość osób korzystających z sieci wodociągowej przedstawia tabela.

Odprowadzanie ścieków

Całkowita długość sieci kanalizacyjnej na terenie Łużyckiego Związku Gmin w 2016 roku wynosiła 613,7 km, a ilość przyłączy prowadzących do budynków mieszkalnych i zbiorowego zamieszkania 9 642 sztuk. Liczba osób korzystająca z sieci kanalizacyjnej wynosiła w 2016r. 106 826 osób. Porównując do ogólnej liczby ludności w ŁZG w 2016 roku (157 301 osób) sieć kanalizacyjna kształtuje się na dobrym poziomie. Długość poszczególnych sieci kanalizacyjnych w gminach, połączenia prowadzące do budynków mieszkalnych i zbiorowego zamieszkania, ilość ścieków odprowadzonych oraz ilość osób korzystających z sieci kanalizacyjnej przedstawia tabela.

Na terenie Łużyckiego Związku Gmin znajdują się następujące aglomeracje: Gubin, Żary, Żagań, Lubsko, Iłowa, Łęknica, Jasień, Gozdnicza. Na terenie miejscowości niewłączonych do zbiorowego systemu odprowadzania ścieków nieczystości gromadzone są w podziemnych zbiornikach asenizacyjnych i za pomocą taboru asenizacyjnego wywożone do oczyszczalni ścieków. Na terenie ŁZG pojawiają się przydomowe oczyszczalnie ścieków, należy jednak pamiętać o ich odpowiedniej obsłudze w celu dbałości o środowisko naturalne.

Tabela 11. Zestawienie parametrów sieci wodociągowej w gminach należących do ŁZG.

Gmina	Długość czynnej sieci rozdzielczej [km]	Przyłącza prowadzące do budynków mieszkalnych i zbiorowego zamieszkania [szt.]	Woda dostarczona gospodarstwom domowym [dam ³]	Ludność korzystająca z sieci wodociągowej [osoba]	Zużycie wody w gospodarstwach domowych ogółem na 1 mieszkańca [m ³]
m. Gozdnicza	11,4	351	79,2	3 127	24,8
łłowa	70,8	1 296	189,9	6 245	27,2
Wymiarki	21,3	436	56,0	2 227	23,8
m. Żagań	114,4	2 586	793,4	26 162	30,3
Żagań	105,4	1 913	179,1	7 288	24,6
Brody	51,0	730	79,2	3 175	23,0
Jasień	76,0	1 196	170,6	6 634	23,9
Lipinki Łużyckie	63,1	664	76,5	3 008	23,1
Lubsko	83,8	2 982	463,2	18 451	24,5
m. Łęknica	16,2	270	82,3	2 448	32,5
Trzebiel	66,3	968	203,8	4 679	35,6
Tuplice	60,0	628	111,5	3 138	35,6
m. Żary	163,4	3 023	1 114,0	36 223	29,2
Żary	176,1	2 259	313,6	10 165	25,4
m. Gubin	84,0	1 792	497,9	16 578	29,7

źródło: GUS, stan na 31.12.2016

Tabela 12. Zestawienie parametrów sieci kanalizacyjnej w gminach należących do ŁZG.

Gmina	Długość czynnej sieci kanalizacyjnej [km]	Przyłącza prowadzące do budynków mieszkalnych i zbiorowego zamieszkania [szt.]	Ścieki bytowe odprowadzone siecią kanalizacyjną [dam ³]	Ścieki odprowadzone [dam ³]	Ludność korzystająca z sieci kanalizacyjnej [osoba]	Ilość zbiorników bezodpływowych [szt.]	Ilość przydomowych oczyszczalni ścieków [szt.]
m. Gozdnicza	11,7	338	75,5	81,7	2 664	16	4
łłowa	31,2	537	117,4	145,0	3 009	466	63
Wymiarki	1,9	31	7,9	12,0	143	276	62
m. Żagań	113,8	2 219	724,9	898,0	23 009	1 506	110
Żagań	64,9	688	67,4	72,0	6 488	541	128
Brody	13,4	280	30,0	30,0	1 382	423	49
Jasień	18,5	262	80,5	93,7	3 141	1 020	55
Lipinki Łużyckie	1,6	22	5,1	14,0	118	606	59
Lubsko	89,6	1 887	420,8	1 094,0	13 080	591	69
m. Łęknica	15,1	263	95,0	95,0	2 376	32	0
Trzebiel	0,0	0	0,5	0,0	1	760	55
Tuplice	23,1	180	46,3	44,0	936	100	25
m. Żary	131,3	1 155	1 026,0	1 446,0	33 480	159	39
Żary	28,8	390	50,0	50,0	1 752	2 582	283
m. Gubin	68,8	1 390	494,9	755,0	15 247	173	23

źródło: GUS, stan na 31.12.2016

5.4. Gospodarka odpadami

Region gospodarowania odpadami

Zgodnie z Aktualizacją Wojewódzkiego Planu Gospodarki Odpadami wraz z Planem Inwestycyjnym w zakresie odpadów komunalnych województwo lubuskie podzielone jest na 4 regiony gospodarki odpadami: Centralny, Północny, Wschodni, Zachodni. Łużycki Związek Gmin należy do zachodniego regionu gospodarki odpadami. Na terenie regionu zachodniego istnieje obecnie 1 instalacja MBP, 1 kompostownia i 2 składowiska, które spełniają warunki definicji dla regionalnych instalacji do przetwarzania odpadów komunalnych. Instalacjami zastępczymi dla RIPOK: MBP oraz kompostowni z regionu zachodniego są odpowiednie instalacje RIPOK z regionu wschodniego (ze względu na niewielką odległość oraz dużą sumaryczną moc przerobową instalacji w regionie wschodnim). Składowisku w Żarach przy ul. Żurawiej nadano status RIPOK w 2016 r.

Tabela 13. Istniejąca regionalna instalacja do mechaniczno-biologicznego przetwarzania zmieszanych odpadów komunalnych na terenie regionu zachodniego.

Gmina	Nazwa i adres instalacji	Podmiot odpowiedzialny za eksploatację instalacji	Przepustowość części mechanicznej [Mg/rok]	Przepustowość części biologicznej [Mg/rok]
Żary	Instalacja MBP, Marszów 50A, 68-200 Żary	Zakład Zagospodarowania Odpadów Sp. z o.o. Marszów 50A, 68-200 Żary	46 000	23 000

źródło: Aktualizacja Wojewódzkiego Planu Gospodarki Odpadami wraz z Planem Inwestycyjnym w zakresie odpadów komunalnych

Tabela 14. Istniejąca regionalna kompostownia odpadów zielonych i innych odpadów ulegających biodegradacji zbieranych selektywnie na terenie regionu zachodniego.

Gmina	Nazwa i adres instalacji	Podmiot odpowiedzialny za eksploatację instalacji	Zdolność przerobowa roczna [Mg/rok]
Żary	Kompostownia, Marszów 50A, 68-200 Żary	Zakład Zagospodarowania Odpadów Sp. z o.o. Marszów 50A, 68-200 Żary	4 000

źródło: Aktualizacja Wojewódzkiego Planu Gospodarki Odpadami wraz z Planem Inwestycyjnym w zakresie odpadów komunalnych

Projekt „Gospodarka odpadami w obrębie powiatów żarskiego i żagańskiego”

Zasadniczym celem Projektu jest rozwiązanie problemu gospodarki odpadami na terenie gmin zrzeszonych w Łużyckim Związku Gmin. Podstawowym celem systemu jest powstanie centralnej instalacji do zagospodarowania zmieszanych odpadów komunalnych w Marszowie oraz stacji przeładunkowej w Lubsku. Projekt przewiduje również przeprowadzenie rekultywacji zamykanych składowisk, budowę stacji przeładunkowej oraz intensywnej akcji edukacji ekologicznej i promocji Projektu.

W ramach Projektu nastąpi rozwiązanie problemu zagospodarowania odpadów komunalnych gwarantując osiągnięcie polskich i europejskich standardów. Przyczyni się również do osiągnięcia trwałości środowiska naturalnego w obrębie jego oddziaływania. Budowa specjalistycznego zakładu zagospodarowania odpadów doprowadzi do redukcji odpadów deponowanych na składowiskach oraz do wzrostu poziomu odzysku odpadów także poprzez rozbudowany program selektywnej zbiórki i edukacji ekologicznej. Przyczynienie się wdrożenia projektu do przestrzegania zasady działań prewencyjnych. Realizacja Projektu doprowadzi do osiągnięcia celów środowiskowych, społecznych i gospodarczych zewnętrznego otoczenia Zakładu, w szczególności:

- celów jakościowych (niemierzalne):
 - dostosowania systemu gospodarki odpadami na terenie objętym Projektem do kryteriów formalno-prawnych, technicznych i ekologicznych,
 - zapewnienia funkcjonowania bezpiecznego dla zdrowia i życia ludzi systemu gospodarowania odpadami,
 - ograniczenia składowania odpadów w sposób niekontrolowany,
 - zmniejszenia kosztów zagospodarowania w porównaniu do kosztów składowania odpadów na składowiskach poprzez wprowadzenie selektywnej zbiórki odpadów,
 - zachowania przez region wysokich walorów przyrodniczych i krajobrazowych,
 - podniesienia świadomości społecznej w zakresie gospodarowania odpadami i ochronę środowiska w wyniku działań edukacyjnych związanych z projektem,
 - poprawy konkurencyjności gospodarczej regionu poprzez zwiększenie jego atrakcyjności,
 - zapewnienia warunków do powstawania nowych podmiotów gospodarczych,
 - zwiększenia atrakcyjności lokalnego rynku pracy poprzez kreowanie nowych miejsc pracy.

- celów ilościowych (mieralne):
 - wprowadzenia gospodarki odpadami zgodnej z obowiązującym prawodawstwem w regionie zamieszkałym przez 158 371 (na podstawie danych GUS z dnia 31.12.2008 r.) mieszkańców i objęcia docelowo 100% populacji mieszkańców zorganizowanym system odbioru i zagospodarowania odpadów;
 - wybudowania zakładu zagospodarowania odpadów o możliwości zagospodarowania minimum 72 000 Mg/rok odpadów wytwarzanych w rejonie obsługi zakładu;
 - wybudowania zakładu o przepustowości minimum 56 000 Mg odpadów komunalnych zmieszanych i surowcowych,
 - udziału ilości odpadów składowanych na składowisku w stosunku do strumienia wejściowego odpadów – 39 %,
 - obniżenia ilości składowanych odpadów biodegradowalnych o minimum 65% w stosunku do wytworzonych w 1995 r.

29 stycznia 2015 r. odbyła się uroczystość otwarcia Zakładu Zagospodarowania Odpadów w Marszowie.



Rysunek 9. Region gospodarki odpadami do którego należy ŁZG.

źródło: Aktualizacja Wojewódzkiego Planu Gospodarki Odpadami wraz z Planem Inwestycyjnym w zakresie odpadów komunalnych

Odpady w postaci wyrobów zawierających azbest

Program usuwania odpadów zawierających azbest z terenu ŁZG został opracowany i wdrożony w każdej gminie ze względu na narastający problem bezpiecznego dla środowiska i kosztownego procesu unieszkodliwiania tych niebezpiecznych odpadów. Funkcjonowanie programu otwiera drogę do starania się o dofinansowania działań związanych z demontażem, transportem i składowaniem (unieszkodliwieniem) wyrobów azbestowych dzięki m.in. temu, że wraz z aktualną inwentaryzacją szacuje koszty stopniowego usuwania wyrobów azbestowych.

Odpady komunalne

Odpady komunalne na terenie Łużyckiego Związku Gmin powstają głównie w gospodarstwach domowych, ale również na terenach nieruchomości niezamieszkałych, jak: obiekty użyteczności publicznej (ośrodki zdrowia, szkoły) oraz infrastruktury (handel, obiekty turystyczne, usługi). Są to także odpady z terenów otwartych, takie jak: odpady z koszy ulicznych, zmiotki, odpady z placów targowych. Odpady komunalne z terenu ŁZG odbierane są w postaci nieselektywnej (zmieszanej) oraz selektywnej.

Punkt Selektywnej Zbiórki Odpadów Komunalnych (PSZOK)

Na terenie Łużyckiego Związku Gmin PSZOKi zlokalizowane są w następujących miejscowościach:

- Gozdnicza, ul. 3 Maja 6,
- Iłowa, ul. Żagańska 80,
- Witoszyn, ul. II Armii W.P. 34 (gm. Wymiarki),
- Żagań, ul. Przyjaciół Żołnierza 62,
- Dietrzychowice (gm. Żagań),
- Jasień, ul. Żytnia,
- Lubsko, ul. Traugutta 3,
- Łęknica, ul. Wiejska,
- Trzebiel, ul. Kościuszki 14a,
- Tuplice, ul. Przemysłowa 1,
- Żary, ul. Św. Brata Alberta 8,
- Gubin, ul. Śląska 36.

Ilość zebranych odpadów

W tabeli przedstawiono masę poszczególnych odpadów komunalnych zebranych z terenu Łużyckiego Związku Gmin w 2016r.

Tabela 15. Ilość zebranych odpadów komunalnych na terenie ŁZG.

Kod odpadu	Gozdnica	Iłowa	Wymiarki	Miasto Żagań	Żagań	Brody	Jasień	Lipinki Łużyckie	Lubsko	Łęknica	Trzebień	Tuplice	Miasto Żary	Żary	Miasto Gubin
20 03 01	835,37	1 770,49	470,55	6 891,29	1 659,26	410,16	1 779,78	502,68	3 854,75	1 110,36	1 562,19	667,6	11 491,51	2 426,66	5 579,74
15 01 01	20,42	67,99	24,22	296,40	26,89	8,14	15,55	4,36	4,44	13,51	14,74	8,05	275,84	62,60	105,14
15 01 02	12,35	36,933	20,92	261,20	71,71	50,72	69,30	50,06	219,10	58,85	70,90	39,11	423,9	187,077	238,79
15 01 04	-	-	-	-	37,48	-	-	-	-	-	-	7,52	-	-	-
15 01 05	-	-	-	-	4,03	-	-	-	-	-	-	0,99	-	-	-
15 01 06	-	-	-	14,60	-	-	-	-	-	-	-	-	14,3	-	-
15 01 07	37,44	88,29	18,68	133,2	70,00	45,28	48,11	41,54	201,94	47,14	64,92	30,53	359,0	134,78	161,41
16 01 03	-	3,20	-	8,70	-	2,20	-	0,09	14,60	2,02	7,88	3,62	2,92	-	21,60
16 01 19	-	-	-	-	-	-	-	-	0,26	-	-	-	-	-	-
16 02 13	-	-	-	-	-	-	-	-	-	2,20	-	-	-	-	0,002
17 01 01	8,02	-	-	288,5	4,42	5,92	6,48	1,38	68,12	25,14	-	16,20	549,0	10,64	126,90
17 01 02	41,24	7,72	-	570,1	14,92	4,96	-	11,46	65,26	11,82	78,44	-	114,83	14,26	-
17 01 03	-	-	-	-	-	-	-	-	-	-	0,66	-	-	-	-
17 01 07	28,74	65,44	-	98,90	-	-	-	6,51	118,62	10,14	0,66	18,94	-	24,34	28,85
17 02 03	-	0,80	-	1,80	-	-	-	-	3,56	-	-	-	-	-	6,00
17 03 80	-	-	-	12,60	-	-	-	-	12,84	-	-	3,12	9,81	-	35,38
17 05 04	-	-	-	1,10	-	-	-	-	-	-	-	-	-	-	-
17 06 04	-	-	-	-	-	-	-	3,60	18,19	-	-	-	-	-	-
17 09 04	-	-	-	20,3	-	4,24	2,18	-	-	-	-	10,22	192,46	-	-
20 01 08	-	-	-	33,50	-	-	-	-	-	-	-	-	-	-	-

Raport z realizacji Programu Ochrony Środowiska dla Łużyckiego Związku Gmin za lata 2016 – 2017

Kod odpadu	Gozdnicza	Iłowa	Wymiarki	Miasto Żagań	Żagań	Brody	Jasień	Lipinki Łużyckie	Lubsko	Łęknica	Trzebień	Tuplice	Miasto Żary	Żary	Miasto Gubin
20 01 11	-	-	-	9,40	-	-	-	-	2,36	-	-	-	-	-	1,48
20 01 21	0,004	0,016	-	0,02	-	-	-	-	-	-	-	-	-	-	0,020
20 01 23	0,137	0,73	-	-	-	-	-	-	-	-	-	-	-	-	1,977
20 01 28	-	-	-	0,90	-	-	-	-	-	-	-	-	-	-	-
20 01 32	-	-	0,007	0,30	-	-	0,11	-	0,126	-	-	-	-	-	-
20 01 33	-	0,003	-	-	-	-	-	-	-	-	-	-	-	-	0,005
20 01 34	0,011	0,039	-	0,08	-	-	-	-	-	-	-	-	-	-	-
20 01 35	0,451	2,786	-	-	-	-	-	-	4,53	-	-	0,06	-	-	5,155
20 01 36	0,621	1,796	-	14,40	-	-	-	-	2,68	-	-	0,09	-	-	3,742
20 01 39	-	-	-	1,50	-	-	-	-	-	-	-	-	9,69	-	-
20 01 40	-	3,15	-	1,60	-	-	-	-	-	-	-	-	-	-	-
20 02 01	12,36	31,44	23,72	934,30	-	14,16	148,12	-	189,88	9,56	-	30,2	2 049,58	92,12	173,95
20 02 02	-	-	-	24,40	-	-	-	17,36	-	-	-	-	-	27,72	-
20 02 03	-	62,82	-	239,70	-	-	-	1,86	238,38	-	91,12	20,4	384,50	62,10	310,180
20 03 02	-	5,20	-	-	-	-	-	-	-	-	-	-	-	-	-
20 03 03	-	-	-	84,90	-	-	-	-	213,70	1,68	-	-	-	-	-
20 03 06	-	-	-	12,90	-	-	-	-	3,56	-	-	-	-	-	-
20 03 07	33,72	82,68	16,62	204,20	44,02	58,28	226,39	44,60	225,0	31,04	48,94	89,6	637,55	121,20	180,43

źródło: Analizy stanu gospodarki odpadami komunalnymi na terenie gminy należących do ŁZG za rok 2016

Tabela 16. Osiągnięte poziomy recyklingu i ograniczenia masy na terenie ŁZG.

Gmina	Poziomy recyklingu przygotowania do ponownego użycia i odzysku innymi metodami papieru, metali, tworzyw sztucznych i szkła [%]	Poziomy recyklingu, przygotowania do ponownego użycia i odzysku innymi metodami innych niż niebezpieczne odpadów budowlanych i rozbiórkowych [%]	Poziomy ograniczenia masy odpadów komunalnych ulegających biodegradacji przekazanych do składowania [%]
Gozdnica	43,04	100	0
Iłowa	36,00	100	0
Wymiarki	38,00	100	0
Miasto Żagań	29,50	97,8	0
Żagań	27,03	0	-
Brody	37,29	71,95	0
Jasień	26,00	75,0	0
Lipinki Łużyckie	29,05	107,27	0
Lubsko	28,60	86,0	0
Łęknica	40,77	100	0
Trzebiel	32,00	100	0
Tuplice	43,88	100	0
Miasto Żary	30,70	100	0
Żary	34,57	100	0
Miasto Gubin	37,31	101,73	0

źródło: Analizy stanu gospodarki odpadami komunalnymi na terenie gminy należących do ŁZG za rok 2016

5.5. Hałas

Hałas definiuje się jako wszystkie niepożądane, nieprzyjemne, dokuczliwe lub szkodliwe drgania mechaniczne ośrodka sprężystego oddziałujące na organizm ludzki. Zgodnie z ustawą z dnia 27 kwietnia 2001r. - Prawo ochrony środowiska (Dz. U. z 2017r., poz. 519 z późn. zm.), podstawowe pojęcia z zakresu ochrony przed hałasem są następujące:

- emisja - wprowadzane bezpośrednio lub pośrednio energie do powietrza, wody lub ziemi, związane z działalnością człowieka (takie jak hałas czy wibracje),
- hałas - dźwięki o częstotliwościach od 16 Hz do 16.000 Hz,
- poziom hałasu - równoważny poziom dźwięku A wyrażony w decybelach (dB).

Oceny stanu akustycznego środowiska i obserwacji zmian dokonuje się w ramach Państwowego Monitoringu Środowiska, zgodnie z art. 117 ustawy z dnia 27 kwietnia 2001r. Prawo ochrony środowiska (Dz. U. z 2017 r., poz. 519 z późn. zm.). W rozumieniu ustawy ochrona przed hałasem polega na zapewnieniu jak najlepszego stanu akustycznego środowiska, w szczególności na utrzymaniu poziomu hałasu poniżej dopuszczalnego lub co najmniej na tym poziomie, oraz zmniejszeniu poziomu hałasu co najmniej do dopuszczalnego, gdy nie jest on dotrzymany.

Monitoring WIOŚ w Zielonej Górze

Do jednych z zadań WIOŚ w Zielonej Górze należy ocena stanu akustycznego na terenie województwa lubuskiego. Ocena jest przeprowadzana w oparciu o pomiary równoważnego poziomu dźwięku dla pory dnia i nocy dla trzech rodzajów hałasu w środowisku (przemysłowego, drogowego i kolejowego).

Hałas drogowy

W latach 2013 – 2014 na terenie ŁZG prowadzono pomiary hałasu drogowego.

Hałas kolejowy

W 2016r. przeprowadzono badania hałasu kolejowego w Koninie Żagańskim (linia kolejowa nr 282) – pomiar dobowy, punkt pomiarowy zlokalizowany w odległości 10 m od krawędzi linii kolejowej. Zabudowa wiejska –zagrodowa. Trakcja spalinowa, jeden tory.

Tabela 17. Zestawienie wyników badań monitoringu hałasu kolejowego w Koninie Żagańskim.

Rodzaj pomiaru	Wynik pomiaru [dB]	Natężenie ruchu [poj./16h] oraz [poj./8h]			
		ogółem	pociąg pasażerski/autobus szynowy	pociąg towarowy	Inne (lokomotywa / drezyna)
L _{Aeq} dla 16h dnia [dB]	59,1	14	7	7	-
L _{Aeq} dla 8h nocy [dB]	57,4	5	2	3	-

źródło: Wyniki pomiarów hałasu komunikacyjnego wykonanych na terenie województwa lubuskiego w 2016 roku

Badania hałasu kolejowego wykazały wystąpienie przekroczenia poziomu L_{AeqN} w porze nocnej – w punkcie pomiarowym w Koninie Żagańskim o 1,4 dB. Jednak wyliczona wartość równoważnego poziomu dźwięku L_{AeqN} dla najbliższej zabudowy mieszkalnej wyniosła 56,2 dB, jest to wartość na granicy wartości dopuszczalnej 56 dB.

Zgodnie z Programem Państwowego Monitoringu Środowiska województwa lubuskiego na lata 2016-2020 w 2017 roku realizowane były badania monitoringu hałasu kolejowego w miejscowości Żary oraz drogowego w Żarach, Bieniowie oraz Dąbrowcu. Wyniki badań dla województwa lubuskiego będą dostępne po zakończeniu cyklu pomiarowego w 2018r. na stronie internetowej WIOŚ w Zielonej Górze: www.zgora.pios.gov.pl.

Hałas przemysłowy

Hałas przemysłowy powodowany jest eksploatacją instalacji lub urządzeń związanych z prowadzoną działalnością przemysłową. W przypadku przekroczenia dopuszczalnego poziomu hałasu przez zakłady przemysłowe, wydawane są dla zakładu decyzje o dopuszczalnym poziomie hałasu (odrębnie dla pory dziennej i nocnej). Uciążliwość hałasu emitowanego z obiektów przemysłowych zależy między innymi od ich ilości, czasu pracy czy odległości od terenów podlegających ochronie akustycznej.

Kontrola zakładów pracy w zakresie emisji hałasu do środowiska

Wojewódzki Inspektorat Ochrony Środowiska w Zielonej Górze przeprowadził następujące kontrole zakładów pracy w zakresie emisji hałasu do środowiska:

2016

- BT TOPBETON Sp. z o. o, Żary, ul. Bierzarina 45, 68-400,
- Myjnia Samoobsługowa, Żary, ul. Serbska, 68-200,
- Przedsiębiorstwo Handlowe Kazimierz Chomont, Żary, ul. Witosa 69a, 68-200,
- Swiss Krono Sp. z o.o., Żary, ul. Serbska 56, 68-200.

2017

- Zakład Usług Leśnych "GAJ" Krzysztof Szober, Żary, ul. Bohaterów Getta 36, 68-200,
- DAMPOL Miszewski Sp. J, Żary, ul. Serbska 5, 68-200,
- IGLOMAX Janik Michał, Żagań, ul. Starowiejska 18, 68-100,
- SIBI Dealer Husqvarna, Żary, ul. Zwycięzców 47, 68-200,
- BT TOPBETON Sp. z o.o., Żary, ul. Bierzarina 45, 68-400,
- Swiss Krono Sp. z o.o., Żary, ul. Serbska 56, 68-200,
- Kamieniarstwo Przemysław Janczura, Gubin, ul. Cmentarna 29B, 66-620,
- TRANSPORT HASIUK, Żary, Aleja Wojska Polskiego 126B, 68-200,
- Gospodarstwo Rolne Tadeusz Grabowski, Miodnica 85, 68-111,
- Mirosław Szymczyk Auto Plus, Żary, ul. Brzozowa 3, 68-200.

5.6. Pola elektromagnetyczne

Jako promieniowanie niejonizujące określa się promieniowanie, którego energia oddziałująca na każde ciało materialne nie wywołuje w nim procesu jonizacji. Promieniowanie to związane jest ze zmianami pola elektromagnetycznego. Poniżej zestawiono potencjalne źródła omawianego promieniowania

- urządzenia wytwarzające stałe pole elektryczne i magnetyczne,
- urządzenia wytwarzające pole elektryczne i magnetyczne o częstotliwości 50 Hz, (stacje i linie elektroenergetyczne wysokiego napięcia),
- urządzenia wytwarzające pole elektromagnetyczne o częstotliwości od 1 kHz do 300 GHz, (urządzenia radiokomunikacyjne, radionawigacyjne i radiolokacyjne),
- inne źródła promieniowania z zakresu częstotliwości: 0 - 0,5 Hz, 0,5 - 50 Hz oraz 50-1000 Hz.

Zagadnienia dotyczące promieniowania niejonizującego są określone przez Rozporządzenie Ministra Środowiska z dnia 30 października 2003 roku w sprawie dopuszczalnych poziomów pól elektromagnetycznych w środowisku oraz sposobów sprawdzania dotrzymania tych poziomów (Dz. U. 2003r., Nr 192, poz. 1883). Dla terenów przeznaczonych pod zabudowę mieszkaniową, rozporządzenie ustala odrębną wartość składowej elektrycznej pola w wysokości 7 V/m.

Monitoring WIOŚ w Zielonej Górze

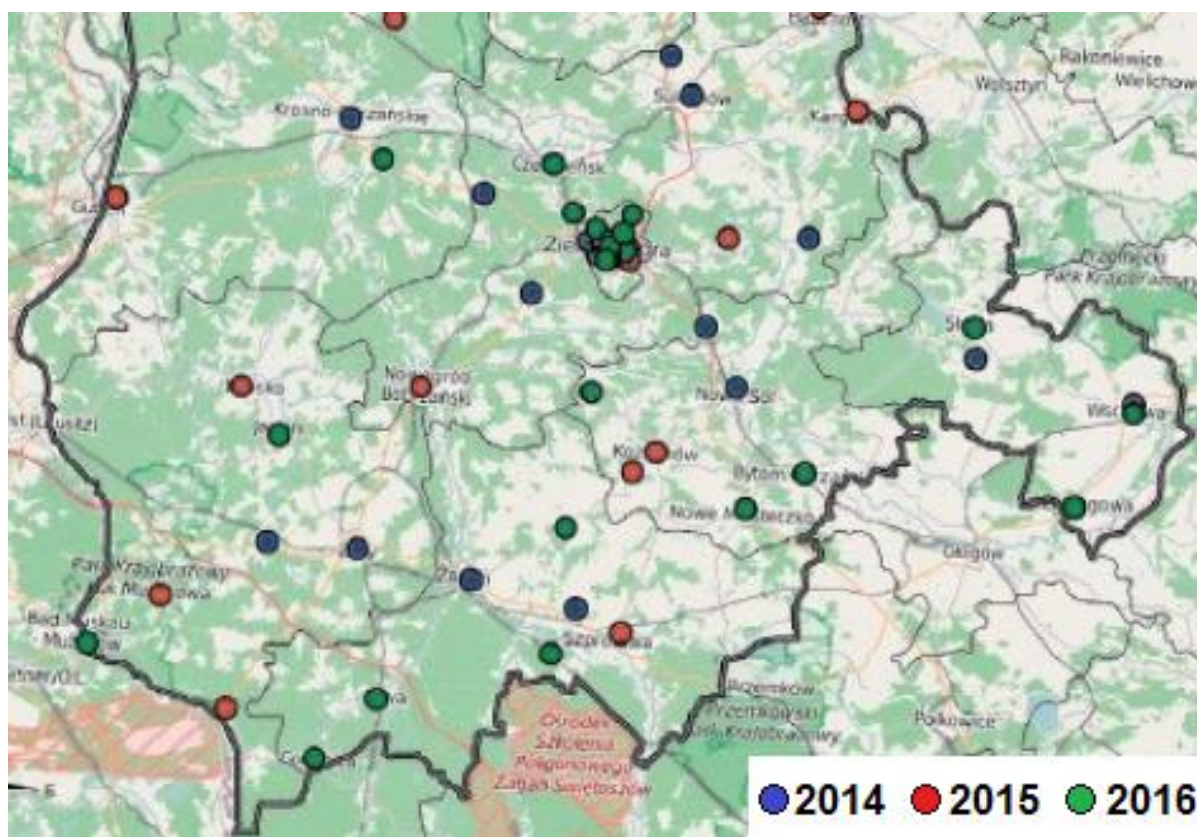
Wojewódzki Inspektorat Ochrony Środowiska w Zielonej Górze prowadzi badania promieniowania elektromagnetycznego w ramach Państwowego Monitoringu Środowiska, w sposób określony rozporządzeniem Ministra Środowiska z dnia 12 listopada 2007r. w sprawie zakresu i sposobu prowadzenia okresowych badań poziomów pól elektromagnetycznych w środowisku (Dz. U. Nr 221, poz. 1645).

Przedmiotem prowadzenia pomiarów monitoringowych w świetle obowiązujących przepisów jest sprawdzenie dotrzymania poziomu dopuszczalnego pola elektromagnetycznego (składowej elektrycznej w przedziale częstotliwości od 3 MHz do 3 000 MHz) w środowisku, z wyłączeniem miejsc niedostępnych dla ludności.

Oceny poziomów pól elektromagnetycznych w środowisku i obserwacji zmian dokonuje się w miejscach dostępnych dla ludności w:

- centralnych dzielnicach lub osiedlach miast o liczbie mieszkańców przekraczającej 50 tys.,
- pozostałych miastach,
- na terenach wiejskich.

Na obszarze województwa lubuskiego na lata 2014-2016 wyznaczone zostały punkty pomiarowe dla każdego z ww. obszarów (łącznie 45 na rok). W każdym z tych punktów badania powtarzane są co 3 lata. Na podstawie wyników pomiarów uzyskanych w latach 2014-2016 w żadnym punkcie pomiarowym zlokalizowanym na obszarze ŁZG nie stwierdzono przekroczeń poziomu dopuszczalnego natężenia promieniowania elektromagnetycznego (7 V/m) w środowisku. Zmierzone wartości zawierały się w przedziale od <0,4 V/m (poniżej czułości pomiarowej sondy) do 1,12 V/m.



Rysunek 10. Lokalizacja punktów pomiarowych PEM na terenie ŁZG w latach 2014 – 2016.

źródło: Pomiary poziomów pól elektromagnetycznych na terenie województwa lubuskiego w latach 2014 – 2016

Wyniki badań poziomów PEM na obszarze ŁZG przedstawiono w poniższej tabeli.

Tabela 18. Zestawienie wyników badań monitoringu PEM na terenie ŁZG w latach 2014 – 2015.

Rok	Lokalizacja	Wynik pomiaru [V/m]* <0,4**
2014	Żary, ul. Emilii Plater	1,12
2014	Żagań, ul. Rynek	<0,4
2014	Lipinki Łużyckie	<0,4
2015	Lubsko	<0,4
2015	Gubin	0,64
2015	Niwica	<0,4
2016	Gozdnica	<0,4
2016	Jasień	<0,4
2016	Łęknica	<0,4
2016	Iłowa	<0,4
2016	Jelenin	<0,4

*Średnia arytmetyczna zmierzonych wartości skutecznych natężeń pól elektrycznych promieniowania elektromagnetycznego dla zakresu częstotliwości co najmniej od 3 MHz do 3000 MHz uzyskanych dla punktu pomiarowego.

**Dla wyniku mniejszego od czułości pomiarowej sondy, do wyliczenia wartości średnich, przyjmuje się połowę tej wartości.

źródło: Pomiary poziomów pól elektromagnetycznych na terenie województwa lubuskiego w latach 2014 – 2016

6. Podsumowanie

Zadania wyznaczone w ramach Programu Ochrony Środowiska dla Łużyckiego Związku Gmin zostały w zdecydowanej większości zrealizowane zgodnie z zamierzeniami inwestycyjnymi.

Jak wynika z analizy przeprowadzonych inwestycji i wydatkowanych środków, gminy należące do ŁZG to jednostki, które przeznaczają znaczne nakłady finansowe oraz administracyjne na realizację zadań z zakresu ochrony środowiska, zarówno w ramach prowadzonych inwestycji i przedsięwzięć, jak i działań organizacyjnych.

W ramach realizacji Programu Ochrony Środowiska dla Łużyckiego Związku Gmin w latach 2016 – 2017 podjęto się realizacji 61 zadań wynikających z zapisów ww. Programu.

Realizacja Programu kształtuje się na poziomie 87,1% co jest bardzo dobrym wynikiem.

Duża część zadań ma charakter inwestycyjny. Spora ilość, z uwagi na swój charakter, realizowana jest na bieżąco, w zależności od aktualnych potrzeb. Przykładem tych ostatnich są działania związane z szeroko pojętą edukacją ekologiczną czy nadzorem nad inwestycjami.

Gminy pozyskiwały środki finansowe ze źródeł zewnętrznych, takich jak fundusze Unii Europejskiej, Budżetu Państwa, Budżetu Województwa Świętokrzyskiego czy dotacje z Wojewódzkiego Funduszu Ochrony Środowiska i Gospodarki Wodnej w Kielcach oraz Narodowego Funduszu Ochrony Środowiska i Gospodarki Wodnej.

Władze gmin przeznaczały znaczne nakłady finansowe m.in. na rozwój infrastruktury drogowej, wodociągowo – kanalizacyjnej (uporządkowanie gospodarki wodno-ściekowej), termomodernizację budynków użyteczności publicznej czy też gospodarkę odpadami komunalnymi. Władze gmin wybierały te inwestycje, które z punktu widzenia potrzeb jednostki samorządu terytorialnego są najważniejsze i najpilniejsze, w stosunku do jakości środowiska i zdrowia mieszkańców. Oprócz zadań inwestycyjnych, które angażowały największe nakłady finansowe, jednostki przeznaczały również środki na zadania bieżące, jak utrzymanie zielni, sadzenie nowych drzew i krzewów, zimowe utrzymanie dróg, remonty dróg. Jednostki odpowiedzialne za współrealizację Programu Ochrony Środowiska również zrealizowały szereg zaplanowanych w harmonogramie zadań.

Ostatecznie realizację Programu Ochrony Środowiska dla Łużyckiego Związku Gmin w latach 2016 - 2017 ocenia się pozytywnie. Ocenę potwierdza przeprowadzona analiza wskaźnikowa realizacji Programu na terenie ŁZG. Wskazuje ona, że zwiększają się długości podstawowych sieci infrastrukturalnych, takich jak sieć wodociągowa, kanalizacyjna oraz zwiększa się liczba mieszkańców mająca dostęp i korzystająca z infrastruktury mającej zapewnić poprawę jakości środowiska na terenie Łużyckiego Związku Gmin.

Spis rysunków

Rysunek 1. Gminy powiatu żagańskiego należące do ŁZG.....	6
Rysunek 2. Gmina powiatu krośnieńskiego należąca do ŁZG.....	6
Rysunek 3. Gminy powiatu żarskiego należące do ŁZG.....	7
Rysunek 4. Układ sieci hydrologicznej na terenie ŁZG.....	11
Rysunek 5. ŁZG na tle JCWPd nr 76, 77, 92 oraz 93.....	12
Rysunek 6. Lokalizacja GZWP znajdujących się na terenie ŁZG.....	13
Rysunek 7. Lasy na terenie ŁZG.....	15
Rysunek 8. Lokalizacja punktów pomiarowych monitoringu diagnostycznego wód podziemnych na terenie powiatu żarskiego i żagańskiego.....	86
Rysunek 9. Region gospodarki odpadami do którego należy ŁZG.....	95
Rysunek 10. Lokalizacja punktów pomiarowych PEM na terenie ŁZG w latach 2014 – 2016.	103

Spis tabel

Tabela 1. Gminy należące do Łużyckiego Związku Gmin.....	5
Tabela 2. Jednolite Części Wód Powierzchniowych w zasięgu których leży ŁZG.....	9
Tabela 3. Dane demograficzne Łużyckiego Związku Gmin.....	17
Tabela 4. Zadania zawarte w Programie Ochrony Środowiska dla Łużyckiego Związku Gmin.....	19
Tabela 5. Wskaźniki monitoringu.....	74
Tabela 6. Zestawienie wyników pomiarów stężeń zanieczyszczeń na stacji pomiarowej w Żarach w 2016r.....	79
Tabela 7. Stan JCWP zlokalizowanych na terenie ŁZG.....	81
Tabela 8. Wyniki oceny stanu wód podziemnych położonych w obrębie ŁZG.....	84
Tabela 9. Zestawienie punktów pomiarowych oraz wskaźniki, które zadecydowały o klasie jakości wód podziemnych.....	88
Tabela 10. Ujęcia wody na terenie ŁZG.....	89
Tabela 11. Zestawienie parametrów sieci wodociągowej w gminach należących do ŁZG.....	91
Tabela 12. Zestawienie parametrów sieci kanalizacyjnej w gminach należących do ŁZG.....	92
Tabela 13. Istniejąca regionalna instalacja do mechaniczno-biologicznego przetwarzania zmieszanych odpadów komunalnych na terenie regionu zachodniego.....	93
Tabela 14. Istniejąca regionalna kompostownia odpadów zielonych i innych odpadów ulegających biodegradacji zbieranych selektywnie na terenie regionu zachodniego.....	93
Tabela 15. Ilość zebranych odpadów komunalnych na terenie ŁZG.....	97
Tabela 16. Osiągnięte poziomy recyklingu i ograniczenia masy na terenie ŁZG.....	99
Tabela 17. Zestawienie wyników badań monitoringu hałasu kolejowego w Koninie Żegańskim.....	100
Tabela 18. Zestawienie wyników badań monitoringu PEM na terenie ŁZG w latach 2014 – 2015.	103